

## 01 Metadata 需求確認表單

主題計畫名稱 (中/英文): 台灣省諮議會及中研院臺史所史料典藏數位化計畫 / The Digital Archives of the Historical Source Materials Held by the Taiwan Provincial Consultative Council and the Institute of Taiwan History, Academia Sinica	計畫主持人: (姓名、電話、電子郵件) 許雪姬 2789-8249 <a href="mailto:mhsoat@gate.sinica.edu.tw">mhsoat@gate.sinica.edu.tw</a>
主題計畫所屬單位: 中研院台史所	
<b>計畫說明:</b> 中研院臺史所與中央圖書館臺灣分館合作典藏日治時期臺灣總督府圖書館日文、西文藏書，計約十六萬冊。合作典藏期間，由臺史所圖書館負責整理與回溯編目工作。由於本批資料對研究者言，極具學術價值，一方面為保存舊籍，一方面為便利研究者使用，經徵得臺灣分館同意，自 93 年開始進行數位化工作。 日治時期古籍內容包羅萬象，本計畫選擇與臺灣研究相關者，依序加以數位化。	
<b>計畫目標:</b> 建置著錄、查詢及影像瀏覽資料庫，達到數位保存古籍資料的目的，並且能提供日後加值應用、研究及推廣之目標。	
參與 <b>Metadata</b> 作業的主題計畫同仁: (姓名、電話、電子郵件) 崔燕慧            02-27880539-301 <a href="mailto:yhtsui@gate.sinica.edu.tw">yhtsui@gate.sinica.edu.tw</a> 蔡佳真            02-27880539-384 <a href="mailto:jeamnjea@huafan.hfu.edu.tw">jeamnjea@huafan.hfu.edu.tw</a> 趙亞芳            02-27880539-210 <a href="mailto:yvone@gate.sinica.edu.tw">yvone@gate.sinica.edu.tw</a>	
<b>Q1、是否希望將 Metadata 需求納入計畫內?</b>  <input checked="" type="checkbox"/> 是 <input type="checkbox"/> 否 (原因: _____)	
<b>Q2、是否希望中研院「Metadata 工作組」協助規劃與分析典藏品 Metadata?</b>  <input checked="" type="checkbox"/> 是 (請至 Q3) <input type="checkbox"/> 否 (原因: _____)	
<b>系統目標</b> 1. 著錄系統需具有新增、查詢、修改、刪除、複製等維護功能。 2. 需與人名權威、機關團體權威連結。	
<b>系統範圍</b> 就計畫執行人員而言，此系統需具有著錄、維護等基本功能；對使用者，滿足其檢索、調閱影像全文的需要。	
<b>Q3、預計時程與期限?</b> 一、 <b>94 年 4 月底</b> 完成 Metadata 規劃分析，並完成後設資料需求規格書	
<b>Q4、預期的需求重點與成果? (GIS system? Exhibition Management.....)</b> 需求重點: 1. 建置著錄系統 2. 建置影像管理系統 3. 整合著錄、影像與查詢檢索系統 4. 查詢檢索系統需與 Innopac 系統串連 4. 建置人名、地名與標題權威檔 5. 建置獨立的圖片資料庫及查詢系統 預期成果: 第一階段 1. 線上檢索 (篇名、作者、關鍵字、標題)    2. 影像連結 第二階段 3 圖片資料庫及查詢系統	
<b>Q5、藏品資料類型與數量 (若不同資料類型需不同的 Metadata 著錄格式，請註明，並標明計畫進行的優先順序)</b>	

優先順序	藏品類型	著錄格式	數量
1.	期刊		472 冊
<p><b>Q6、目前典藏品目錄資訊的狀態？</b>            台灣總督府期刊：書目及館藏資料已建檔完畢            南洋資料期刊：建檔中            日文舊藉期刊：建檔中</p> <p><b>6-1 使用的系統</b>            中研院圖書館 Innopac 系統</p> <p><b>6-2 是否使用任何 metadata 標準？</b>  <b>MARC</b></p> <p><b>6-3 是否有任何既有之著錄表單？（如：文物基本資料表、登記表...等）</b>            中研院圖書館 Innopac 系統</p> <p><b>6-4 是否有公開網站，可供查詢使用？</b>            中研院圖書館館藏目錄查詢系統  <a href="http://www.sinica.edu.tw/~libserv/aslib/catalog/catalog1.html">http://www.sinica.edu.tw/~libserv/aslib/catalog/catalog1.html</a></p> <p><b>6-5 是否有其他相關參考資訊（如：其他單位網站、著錄規範...等）</b>            參考傅圖善本圖籍、國家圖書館善本古籍、MARC21</p>			
<p><b>Q7、藏品數位化規格需求？（解析度、檔案類型、開放程度...等）</b>            文字：使用全彩（bits/pixel 或以上）光學解析度 300dpi 掃描存檔，以 TIFF 及 JPEG 格式存檔。全部公開。            照片：使用全彩（bits/pixel 或以上）光學解析度 300dpi 掃描存檔，以 TIFF 及 JPEG 格式存檔。全部公開。</p>			
其他說明與建議：			

填表者： 趙亞芳

## 02 Metadata 藏品元素需求表單

### 一、期刊層次

元素中文名稱		元素英文名稱		定義	著錄規範
Qualifier	Subqualifier	Qualifier	Subqualifier		
<b>【Element：資源類型 TYPE】</b>					
館藏類型	1. 總督府期刊	Collection Type	Periodical	按原圖書館典藏方式區分	下拉選單式 預設值為「總督府期刊」
	2. 南洋資料期刊		Periodical		
	3. 日文舊藉期刊		Periodical		
	4. 台史所期刊		Periodical		
<b>【Element：題名 Title】</b>					
刊名	刊名	Title	Main Title	依 245 段 a(分欄 a)引出之題名著錄	依書目紀錄著錄即可
	其他刊名		Remainder of title	依 245 段 b(分欄 b)著錄	同上
	刊名的其他形式		Varying form of title	246 a 引出之題名著錄	同上
<b>【Element：其他貢獻者 Contributor】</b>					
貢獻者	個人編輯者	Contributor	Name	依 700 段 a(分欄 a)引出之其他貢獻者姓名著錄	依書目紀錄著錄即可
			Birth and Death Date	依 700 段 d(分欄 d)引出之其他貢獻者生卒年著錄	同上
			Role	依 700 段 e(分欄 e)引出之其他貢獻者著作方式著錄	同上
	團體編輯者		Corporate Name	依 710 段 a(分欄 a)引出之團體其他貢獻者名稱著錄	同上
			Subordinate Unit	依 710 段 b(分欄 b)引出之團體其他貢獻者從屬單位著錄	同上
			Role	依 710 段 e(分欄 e)引出之團體其他貢獻者著作方式著錄	同上
<b>【Element：關連 Relation】</b>					

期刊更易前之書目資料	0.繼續 1.衍自 2.多個合併 3.接替 4.部份接替 5.合併 6.部份合併	Preceding Entry	0.Continues 1.Continues in part 2.Formed by the union of ...and... 3.Supersedes 4.Supersedes in part 5.Absorbed 6.Absobed in part	依 780 段【指標 2：0.繼續 1.衍自 2.多個合併 3.接替 4.部份接替 5.合併 6.部份合併】It(分欄 t)引出之題名著錄	同上
期刊更易後之書目資料	0.改名 1.部分衍成,由...分出 2.併入 3.接替 4.部份接替 5.部份併入 6.衍成 7.多個併入成 8.恢復原題名	Succeeding Entry	0.Continues 1.Continues in part of 2.Absorbed by 3.Supersedes 4.Supersedes in part 5.Absorbed in part by 6.Split into ...and... 7.Marged with ...to form... 8.Changed back to	依 785 段【指標 2：0.改名 1.部分衍成,由...分出 2.併入 3.接替 4.部份接替 5.部份併入 6.衍成 7.多個併入成 8.恢復原題名】It(分欄 t)引出之題名著錄	同上

**【Element：資料格式 Format】**

稽核項	現行刊期		Current frequency	按 310  a b(分欄 a、b)引出之刊期著錄	依書目記錄著錄即可
	舊刊期		Former frequency	按 321  a b(分欄 a、b)引出之刊期著錄	依書目記錄著錄即可
	卷期項		Valume designation	按 362  a b(分欄 a、b)引出之刊期著錄	依書目記錄著錄即可
	創刊日期				同上

**【Element：出版 Publish】**

出版項	出版地	Publish	Place of publication	依 260 段 a(分欄 a)引出之出版地著錄	同上
	出版者		Place of distribution	依 260 段 a(分欄 a)引出之經銷地著錄	同上
	經銷地		Name of publication	依 260 段 b(分欄 b)引出之出版者著錄	同上
	經銷者		Name of distribution	依 260 段 b(分欄 b)引出之經銷地著錄	同上
	發行地		Place of manufacture	依 260 段 e(分欄 e)引出之發行地著錄	同上
	發行者		Name of Manufacture	依 260 段 f(分欄 f)引出之發行者著錄	同上
	印製地			依 260 段 e(分欄 e)引出之發行地著錄	同上
	印製者			依 260 段 f(分欄 f)引出之發行者著錄	同上
	出版年	Date of publish	Date of publish	依 260 段 c(分欄 c)引出之出版年著錄	同上
	經銷年		Date of distribution	依 260 段 c(分欄 c)引出之經銷年著錄	同上
	發行年		Date of manufacture	依 260 段 g(分欄 g)引出之發行年著錄	同上

【Element：主題 Subject】							
標題	個人標目	姓名	Heading	Personal Name	Name	依 600 段 a(分欄 a)引出之個人名稱著錄	同上
		生卒年			Birth and Death Date	依 600 段 d(分欄 d)引出之生卒年著錄	同上
		一般複分			General Subdivision	依 600 段 x(分欄 x)引出之複分著錄	同上
	團體標目	團體名稱		Corporate Name	Corporate Name	依 610 段 a(分欄 a)引出之團體名稱著錄	同上
		一般複分			General Subdivision	依 610 段 x(分欄 x)引出之一般複分著錄	同上
	主題用語	主題用語		Topical Term	Topical Term	依 650 段 a(分欄 a)引出之主題用語著錄	同上
		一般複分			General Subdivision	依 650 段 x(分欄 x)引出之一般複分著錄	同上
	【Element：時空涵蓋範圍 Coverage】						
時空涵蓋範圍	地理名稱	地理名稱	Coverage	Geographic Name	Geographic Name	依 651 段 a(分欄 a)及 610 段、611 段、650 段 z(分欄 z)引出之地理名稱著錄	同上
		一般複分			General Subdivision	依 651 段 x(分欄 x)引出之一般複分著錄	同上
	時代複分			Chronological Subdivision	依 610 段、611 段、650 段及 651 段 y(分欄 y)引出之時代複分著錄	同上	
	會議日期			Date of Meeting	依 610 段 d(分欄 d)引出之會議日期著錄	同上	
【Element：識別碼 IDENTIFIER】							
期刊識別號			ID Number			由數典組給號	
索書號	索書號前置符號	1.T1 2.T2 3.T3 4.TW	Call Number	Call Number Prefix	以 f(分欄 f)引出所屬前置符號，如 fT1	下拉選單式預設值為「T1」	
	分類號			Classification Number	以 a(分欄 a)引出其所屬分類號	依館藏記錄之號碼給號即可	
	作者號			Book Number	以 b(分欄 b)引出其所屬著者號，如	依館藏記錄之號碼給號即可	
【Element：權限範圍 Right】							
典藏單位	中央研究院台灣史研究所圖書館/中央圖書館台灣分館		Owner		按 535 a 著錄	中央研究院台灣史研究所圖書館/中央圖書	

				館台灣分館
典藏單位 國家		Owner Country	按 535lc 著錄	預設為中華民國
使用權限	1.開放 2.經同意後開放 3.不開放	Restriction	按 521 著錄	下位選單 1.開放 2.經同意後開放 3.不開放
<b>【編目/管理記錄 Local INFO.】</b>				
填表日/人		Cataloger Name/ Cataloging Date	按 590 著錄	系統依據 ID、 Password 自動 產生
核對日/人		Proofreader/ Proofread Date	按 590 著錄	系統依據 ID、 Password 自動 產生
最近一次修改記錄日/人		Modifier Name/ Modifier Date	系統需保留最後一次 修改記錄;按 590 著錄	
展覽記錄			資料展出時,相關資料 著錄於此;按 585la 著 錄	
備註		Note		

## 二、冊層次

元素中文名稱		元素英文名稱		定義	著錄規範
Qualifier	Subqualifier	Qualifier	Subqualifier		
<b>【Element : 簡述】</b>					
館藏訊息	冊次		Volume Number		依該冊期刊所包含 的年代及月份著錄
	條碼號		Bar Cord Number		依圖書館所給之條 碼著錄
內容註	合訂卷期描述	Content	PHYSICAL DESCRIPTION		單冊中所包含的所 有卷期一一列出
	備註		Note		缺卷時於此著錄
<b>【編目/管理記錄 Local INFO.】</b>					

填表日/人	Cataloger Name/ Cataloging Date	按 590 著錄	系統依據 ID、 Password 自動產生
核對日/人	Proofreader/ Proofread Date	按 590 著錄	系統依據 ID、 Password 自動產生
最近一次修改記錄日/人	Modifier Name/ Modifier Date	系統需保留最後一次 修改記錄；按 590 著 錄	
備註	Note		

### 三、卷層次

元素中文名稱		元素英文名稱		定義	著錄規範
Qualifier	Subqualifier	Qualifier	Subqualifier		
<b>【Element：識別碼 IDENTIFIER】</b>					
卷期識別號	期刊識別號	Volume Nmber	ID Number	1 種期刊 1 號	依數典組給 號
	卷期號		Volume Number	發行年月日共 8 碼	
<b>【Element：簡述】</b>					
卷期		Volume		該卷卷期項	
卷名		Volume Name		該卷為特別號時,所給 的專輯名稱	照錄
<b>【編目/管理記錄 Local INFO.】</b>					
填表日/人		Cataloger Name/ Cataloging Date		按 590 著錄	系統依據 ID、Password 自動產生
核對日/人		Proofreader/ Proofread Date		按 590 著錄	系統依據 ID、Password 自動產生
最近一次修改記錄日/人		Modifier Name/ Modifier Date		系統需保留最後一次 修改記錄；按 590 著 錄	
備註		Note			

### 四、篇層次

元素中文名稱		元素英文名稱		定義	著錄規範	
Qualifier	Subqualifier	Qualifier	Subqualifier			
<b>【Element：題名 TITLE】</b>						
篇	篇名	Title	Main Title	依 245 段la(分欄 a)引出之題名著錄	1.卷首：封面   內文前 (1.刊名頁2.凡例 3.目次頁 4.版權頁 5.插圖6.廣告 7.其他) 2.篇名：一一列出所有文章篇名 3. 卷尾：內文後 (1.版權說明 2.廣告 3.插圖 4.其他) 及封底	
	其他篇名		Remainder of title			依 245 段lb(分欄 b)著錄
頁碼	首頁碼	Page number	First page	505 FORMATTED CONTENTS NOTE \$a Formatted contents note	4 碼	
	最後頁碼		Last page	505 FORMATTED CONTENTS NOTE \$a Formatted contents note	4 碼	
<b>【Element：簡述】</b>						
內容分析	主層次		Main Chapter Title	505 FORMATTED CONTENTS NOTE \$a Formatted contents note		
	首頁碼		First Page Number	505 FORMATTED CONTENTS NOTE \$a Formatted contents note	4 碼	
	最後頁碼		Last Page Number	505 FORMATTED CONTENTS NOTE \$a Formatted contents note	4 碼	
	子層次	子層次	Content	Secondary Level Chapter Chapter Title	505 FORMATTED CONTENTS NOTE \$a Formatted contents note	
		子層次		First Page Number	505 FORMATTED CONTENTS NOTE \$a Formatted contents note	4 碼
		子層次		Last Page Number	505 FORMATTED CONTENTS NOTE \$a Formatted contents note	4 碼

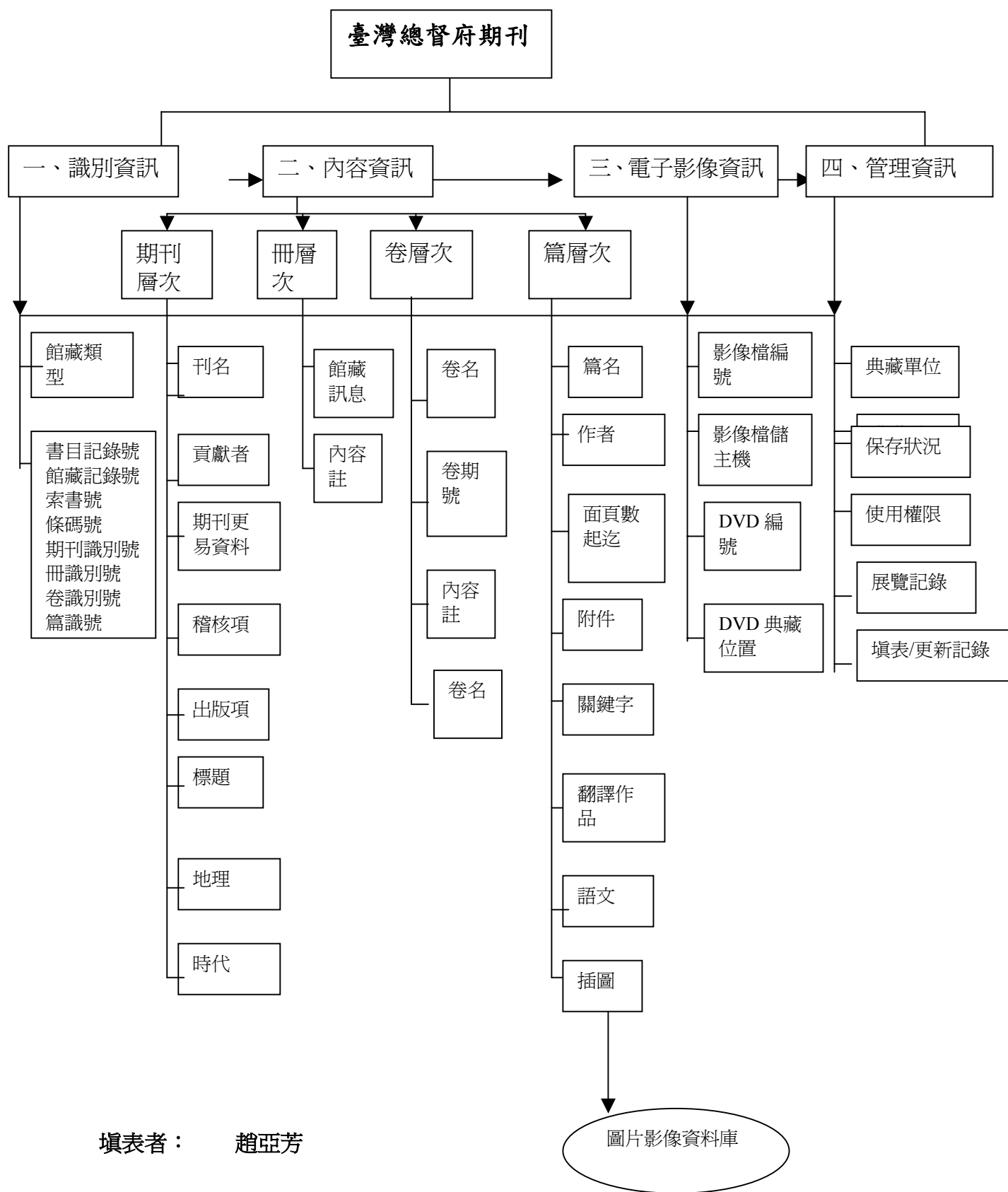


【Element：資料格式 Format】							
稽核項	面頁數起迄		PHYSICAL DESCRIPTION	面頁數起迄		300 PHYSICAL DESCRIPTION \$a Extent 依實際頁數著錄；如 p.3-9	
	插圖 a.圖 b.地圖 c.肖像 d.表 f.圖版 g.樂譜 h.書影 j.譜系表 o.相片 h.書影 j.譜系表 o.相片	文字敘述		Illustration	Content	300 PHYSICAL DESCRIPTION \$b Other physical details	下位選單，預設值為「圖」；無文字敘述之插圖，不需做影像連結
		頁碼			Page number	300 PHYSICAL DESCRIPTION \$b Other physical details	檔名
	附件	文字敘述		Attachments	Content	依 300 段e(分欄 e)引出之附件名稱著錄	依附件件名著錄即可；無附件名時，只需著錄「附件」，並做影像連結
頁碼		Page number	依 300 段e(分欄 e)引出之附件名稱著錄				
【Element：創作者 Creator】							
作者	個人作者	姓名	Contributor	Personal Writer	Name	依 100 段及 700 段a(分欄 a)引出之作者姓名著錄 依書目紀錄著錄即可	
		生卒年			Birth and Death Date	依 100 段及 700 段d(分欄 d)引出之作者生卒年著錄 同上	
		創作方式			Role	依 100 段及 700 段e(分欄 e)引出之作者著作方式著錄 同上	
	團體作者	團體名稱	Contributor	Corporate Writer	Corporate Name	依 110 段及 710 段a(分欄 a)引出之團體作者名稱著錄 同上	
		從屬單位			Subordinate Unit	依 110 段及 710 段b(分欄 b)引出之團體作者從屬單位著錄 同上	
		著作方式			Role	依 110 段及 710 段e(分欄 e)引出之團體作者著作方式著錄 同上	
【Element：語文 Language】							
語文	作品語文	Language	ItemLanguage	依 041 段a(分欄 a)引出之語文著錄			
	作品原語文		OriginalLanguage	依 041 段h(分欄 h)引出之語文著錄			
【Element：主題 Subject】							

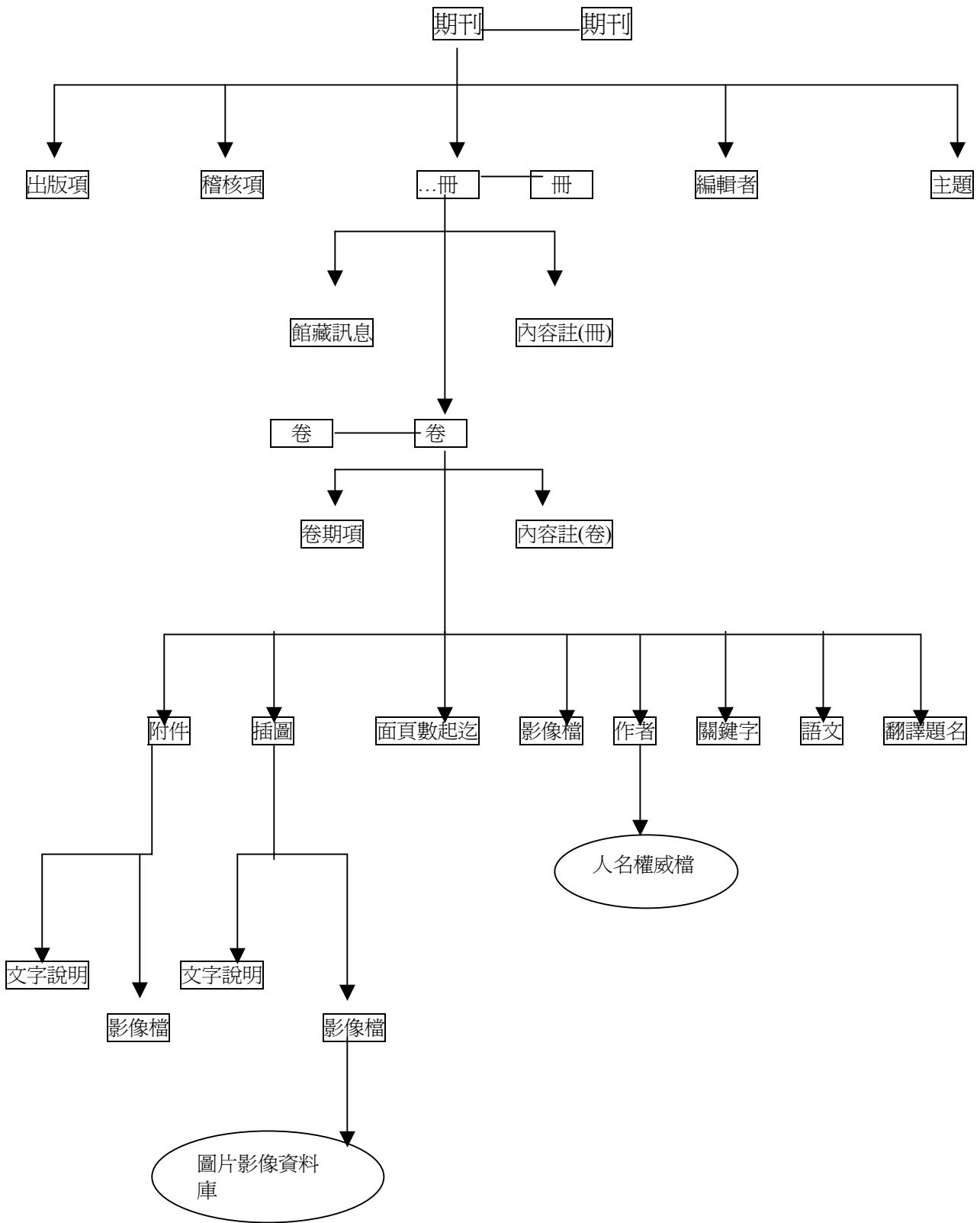
關鍵字				由數典組給予
<b>【Element：關聯 Relation】</b>				
所屬系列名稱		Series Name		1. 單卷中, 多篇文章屬同一主題; 2. 專欄系列
翻譯作品	原題名	Translation work	Translation of	按 765lt(分欄 t)引出之題名著錄
	譯作題名		Translated as	按 767lt(分欄 t)引出之題名著錄
<b>【編目/管理記錄 Local INFO.】</b>				
填表日/人		Cataloger Name/ Cataloging Date		按 590 著錄 系統依據 ID、Password 自動產生
核對日/人		Proofreader/ Proofread Date		按 590 著錄 系統依據 ID、Password 自動產生
最近一次修改記錄日/人		Modifier Name/ Modifier Date		系統需保留最後一次修改記錄；按 590 著錄
備註		Note		

填表者： 趙亞芳

### 03 藏品單元(unit)層級關係圖



# 04 元素關係結構圖



填表者： 趙亞芳

## 05Metadata 元素代碼表單

元素中文名稱		代碼
Element	Qualifier	
資源類型	館藏類型	1.總督府期刊 2.南洋資料期刊 3.日文舊藉期刊 4.台史所期刊
語文	作品語文	1.中 2.日 3.英 4.法 5.德 6.荷 7.其他(可鍵入不屬前列範圍的類型)
	作品原語文	1.中 2.日 3.英 4.法 5.德 6.荷 7.其他(可鍵入不屬前列範圍的類型)
資料格式	稽核項	a.圖 b.地圖 c.肖像 d.表 f.圖版 g.樂譜 h.書影 j.譜系表 o.相片
簡述	期刊更易前之書目資料	0.繼續 1.衍自 2.多個合併 3.接替 4.部份接替 5.合併 6.部份合併
簡述	期刊更易後之書目資料	0.改名 1.部分衍成,由...分出 2.併入 3.接替 4.部份接替 5.部份併入 6.衍成 7.多個併入成 8.恢復原題名
權限	使用限制	1.開放 2.經同意後開放 3.不開放

內容註(卷)	內文前	1.刊名頁 2.凡例 3.目次頁 4.版權頁 5.插圖 6.廣告 7.其他
	內文後	1.版權說明 2.廣告 3.插圖 4.其他

填表者： 趙亞芳

## 06 Metadata 著錄範列表單

### 一. 期刊層次

元素中文名稱		實例	
Element	Qualifier		
館藏類型		南洋資料期刊	
刊名	主要刊名	日本醫史學雜誌	
	其他刊名	Journal of the Japan Society of medical history	
	刊名的其他形式	Nihon Ishigaku Zasshi	
貢獻者	個人	姓名	
		生卒年	
		創作方式	
	團體	團體名稱	日本醫史學會
		從屬單位	
著作方式		編	
期刊更易前之書目資料	0.繼續 1.衍自 2.多個合併 3.接替 4.部份接替 5.合併 6.部份合併		
期刊更易後之書目資料	0.改名 1.部分衍成,由...分出 2.併入 3.接替 4.部份接替 5.部份併入 6.衍成 7.多個併入成 8.恢復原題名		
稽核項	刊期	月刊	
	舊刊期		
	卷期項	第 1 卷第 1 號(1989)-	
	創刊日期		
出版	出版地	東京	
	經銷地		
	出版者		
	經銷者		
	發行地		
	發行者	東京醫史學會	

	印製地		
	印製者		
出版日期	出版年		
	經銷年		
	發行年		昭和 19
標題	個人標目	姓名	
		生卒年	
	團體標目	團體名稱	
	主題用語	主題用語	
一般複分			
時空涵蓋範圍	地理名稱		
	時代複分		
期刊識別碼			C0001
索書號	索書號前置符號		T2
	分類號		310
	作者號		41
典藏單位			中央研究院台灣史研究所圖書館/中央圖書館台灣分館
典藏單位國家			中華民國
使用權限			開放
填表日/人			20030703/趙亞芳
核對日/人			20030704/劉玉美
修改日/人			
展覽記錄			
備註			

## 二、冊層次

元素中文名稱		實例
Element	Qualifier	
館藏訊息	冊次	v.17
	條碼號	30600010186840
內容註	合刊卷期描述	第千三百二十三號
		第千三百二十四號
		第千三百二十五號
		第千三百二十六號
		第千三百二十七號
		第千三百二十八號
		第千三百二十九號
		第千三百三十號
第千三百三十一號		



		第千三百三十二號
		第千三百三十三號
		第千三百三十四號
	備註	
填表日/人		趙亞芳 2003/11/06
核對日/人		蔡佳真 2003/11/06
修改日/人		
備註		

### 三、卷層次

元素中文名稱		實例
Element	Qualifier	
卷期識別號	期刊識別號	C0001
	卷期號	19440128
卷期號		第 1323 號
卷名		
填表日/人		趙亞芳 2003/11/06
核對日/人		蔡佳真 2003/11/06
修改日/人		
備註		

### 四、篇層次

元素中文名稱		實例	
Element	Qualifier		
題名	篇名	神農本草經に就いてを讀む	
	其他篇名		
頁碼	首頁碼	0007	
	最終頁碼	0013	
作者	個人作者	姓名	岡西爲人
		生卒年	
		創作方式	
	團體作者	團體名稱	
		從屬單位	
		著作方式	
	面頁數起迄		P.11-26
插圖	文字敘述		
	影像連結		
附件			
語文	作品語文	Jpn	
	作品原語文		
翻譯作品	原題名		
	譯作題名		

所屬系列名稱		
關鍵字		神農本草經
填表日/人		趙亞芳 2003/11/06
核對日/人		蔡佳真 2003/11/06
修改日/人		
備註		

填表者： 趙亞芳

## 07 Metadata 系統屬性功能需求表單

### 一.期刊層次

元素中文名稱		必填欄位	多值欄位	欄位順序	功能連結	統計欄位	欄位最大位元數	預設值
Element	Qualifier							
館藏類型		Y				Y		總督府期刊
刊名	刊名	Y	Y				200	
	其他刊名	Y	Y				200	
	刊名的其他形式	Y	Y				200	
貢獻者	個人	姓名	Y	Y	人名權威檔		50	
		生卒年					9	
		創作方式					10	
	團體	團體名稱	Y	Y			50	
		從屬單位					50	
		著作方式					10	
期刊更易前之書目資料	0.繼續 1.衍自 2.多個合併 3.接替 4.部份接替 5.合併 6.部份合併		Y				200	
期刊更易後之書目資料	0.改名 1.部分衍成,由...分出 2.併入 3.接替 4.部份接替 5.部份併入 6.衍成 7.多個併入成 8.恢復原題名		Y				200	
稽核項	現行刊期	Y	Y				100	
	舊刊期	Y	Y				100	
	卷期項	Y	Y				100	
	創刊日期		Y				50	
出版	出版地	Y	Y				50	
	經銷地		Y				50	
	出版者	Y	Y				50	
	經銷者		Y				50	
	發行地		Y				50	

	發行者		Y				50		
	印製地		Y				50		
	印製者		Y				50		
出版日期	出版年	Y	Y				50		
	經銷年		Y				50		
	發行年		Y				50		
標題	個人標目	姓名		Y		人名權威檔	10		
		生卒年					9		
	團體標目	團體名稱		Y				50	
		主題用語	主題用語		Y		中文圖書標題表	100	
	一般複分			Y				100	
時空涵蓋範圍	地理名稱		Y			地名權威檔	50		
	時代		Y				50		
期刊識別號		Y				Y	5		
索書號	索書號前置符號	Y					2	T1	
	分類號	Y					10		
	作者號	Y					6		
典藏單位		Y					20	中研院台史所	
典藏單位國家		Y					10	中華民國	
使用權限		Y						開放	
填表日/人		Y					20		
更新日/人		Y					20		
展覽記錄			Y				50		
備註			Y				200		

## 二.冊層次

元素中文名稱		必填欄位	多值欄位	欄位順序	功能連結	統計欄位	欄位最大位元數	預設值
Element	Qualifier							
館藏訊息	冊次	Y	Y				50	
	條碼號	Y	Y		INNOPAC	Y	14	
內容註	合訂卷期描述	Y	Y				10	
	備註		Y				200	

填表日/人		Y					20	
更新日/人							20	
最近一次修改記錄日/人			Y				200	
備註								

### 三.卷層次

元素中文名稱		必填欄位	多值欄位	欄位順序	功能連結	統計欄位	欄位最大位元數	預設值
Element	Qualifier							
卷期識別號	期刊識別號	Y					5	
	卷期號	Y					8	
卷期		Y					20	
卷名							200	
填表日/人		Y					20	
更新日/人		Y					20	
最近一次修改記錄日/人							20	
備註			Y				200	

### 四.篇層次

元素中文名稱		必填欄位	多值欄位	欄位順序	功能連結	統計欄位	欄位最大位元數	預設值
Element	Qualifier							
篇	篇名	Y	Y				200	
	其他篇名	Y	Y				200	
頁碼	首頁碼	Y				Y	4	
	最終頁碼	Y					4	
稽核項	面頁數起迄	Y	Y				50	
	插圖		Y				200	
	附件		Y				200	
作者	個人	姓名	Y	Y	人名權威檔		50	
		生卒年					9	
		創作方式					10	

	團體	團體名稱	Y	Y				50	
		從屬單位						50	
		著作方式						10	
語文	作品語文		Y	Y				10	
	作品原語文			Y				10	
所屬系列名稱								200	
翻譯作品	原題名							200	
	譯作題名							200	
關鍵字			Y	Y				200	
填表日/人			Y					20	
更新日/人			Y					20	
最近一次修改記錄日/人								20	
備註				Y				200	

填表者： 趙亞芳

## 08 Metadata 系統查詢功能需求表單

### 一.期刊層次

元素中文名稱		簡要查詢 (Simple search)	進階查詢 (Advanced search)	簡要顯示款目	詳細顯示款目	
Element	Qualifier					
館藏類型						
刊名	刊名	Y	Y	Y	Y	
	其他刊名	Y	Y	Y	Y	
	刊名的其他形式	Y	Y	Y	Y	
其他貢獻者	個人	姓名	Y	Y	Y	
		生卒年				Y
		創作方式				Y
	團體	團體名稱	Y	Y	Y	Y
		從屬單位				Y
		著作方式				Y
期刊更易前之書目資料	0.繼續 1.衍自 2.多個合併 3.接替 4.部份接替 5.合併 6.部份合併		Y		Y	
期刊更易後之書目資料	0.改名 1.部分衍成,由...分出 2.併入 3.接替 4.部份接替 5.部份併入 6.衍成 7.多個併入成 8.恢復原題名		Y		Y	
稽核項	現行刊期			Y	Y	
	舊刊期			Y	Y	
	卷期項			Y	Y	
	創刊日期			Y	Y	
出版	出版地	Y	Y	Y	Y	
	經銷地		Y		Y	
	出版者	Y	Y	Y	Y	
	經銷者		Y		Y	
	發行地		Y			
	發行者		Y		Y	

出版日期	出版年		Y	Y	Y	Y
	經銷年			Y		Y
	發行年			Y		Y
標題	個人標目	姓名	Y	Y		Y
		生卒年				Y
	團體標目	團體名稱	Y	Y		Y
		主題用語	主題用語	Y	Y	
	一般複分		Y	Y		Y
時空涵蓋範圍	地理名稱			Y		
	時代複分			Y		
	會議日期			Y		
期刊識別碼					Y	Y
索書號	索書號前置符號		Y	Y	Y	Y
	分類號		Y	Y	Y	Y
	作者號				Y	Y
典藏單位						
典藏單位國家						
使用權限					Y	Y
填表日/人						
更新日/人						
展覽記錄						
備註						

## 二.冊層次

元素中文名稱		簡要查詢 (Simple search)	進階查詢 (Advanced search)	簡要顯示款目	詳細顯示款目
Element	Qualifier				
館藏訊息	冊次				Y
	條碼號				Y
內容註	合訂卷期描述			Y	Y
	備註				Y
填表日/人					
更新日/人					
最近一次修改 記錄日/人					
備註					

## 三.卷層次



元素中文名稱		簡要查詢 (Simple search)	進階查詢 (Advanced search)	簡要顯示款目	詳細顯示款目
Element	Qualifier				
卷期識別號	期刊識別號				
	卷期號				
卷期			Y	Y	Y
卷名		Y	Y	Y	Y
填表日/人					
更新日/人					
最近一次修改 記錄日/人					
備註					

#### 四.篇層次

元素中文名稱		簡要查詢 (Simple search)	進階查詢 (Advanced search)	簡要顯示款目	詳細顯示款目
Element	Qualifier				
篇	篇名	Y	Y	Y	Y
	其他篇名	Y	Y	Y	Y
頁碼	首頁碼				
	最終頁碼				
作者	個人	姓名	Y	Y	Y
		生卒年			Y
		創作方式			Y
	團體	團體名稱	Y	Y	Y
		從屬單位			Y
		著作方式			Y
稽核項	面頁數起迄			Y	Y
	插圖	Y	Y		Y
	附件	Y	Y		Y
語文	作品語文				Y
	作品原語文				Y
關鍵字		Y	Y	Y	Y
所屬系列名稱			Y		Y
翻譯作品	原題名	Y	Y		Y
	譯作題名	Y	Y		Y
填表日/人					
更新日/人					
最近一次修改 記錄日/人					

備註					
----	--	--	--	--	--

填表者： 趙亞芳

## 09 Metadata 系統紀錄建檔流程說明

1. 著錄人員建檔時，進入著錄介面需經過身分確認，著錄人員必須輸入自己的姓名與密碼，方可登入 Metadata 系統建檔，系統需記錄建檔人姓名與建檔時間。
2. 當記錄建檔畢時，需由不同人員進行核對，核對人員必須輸入自己的姓名與密碼，方可登入 Metadata 系統進行核對，系統需記錄核對人姓名與建檔時間。
3. 當著錄人員需修改紀錄內容時，也需經過身份的確證，藉由確證的動作可知該筆記錄是經由誰人所修改，系統亦需記錄修改人姓名與修改時間。
4. 系統不需記錄每次的修改資訊，只需記錄最近一次的修改資訊即可。

填表者： 趙亞芳

## 10 Metadata 系統主鍵元素架構格式

系統可將「卷期識別號」作為主鍵元素。

**C0001\_19310401\_0001**

期刊識別號\_卷期號\_頁碼

填表者： 趙亞芳