

蕭泰然博士作品數位典藏計畫
(樂譜類)

後設資料對照報告

數位典藏與學習國家型科技計畫後設資料工作組 製

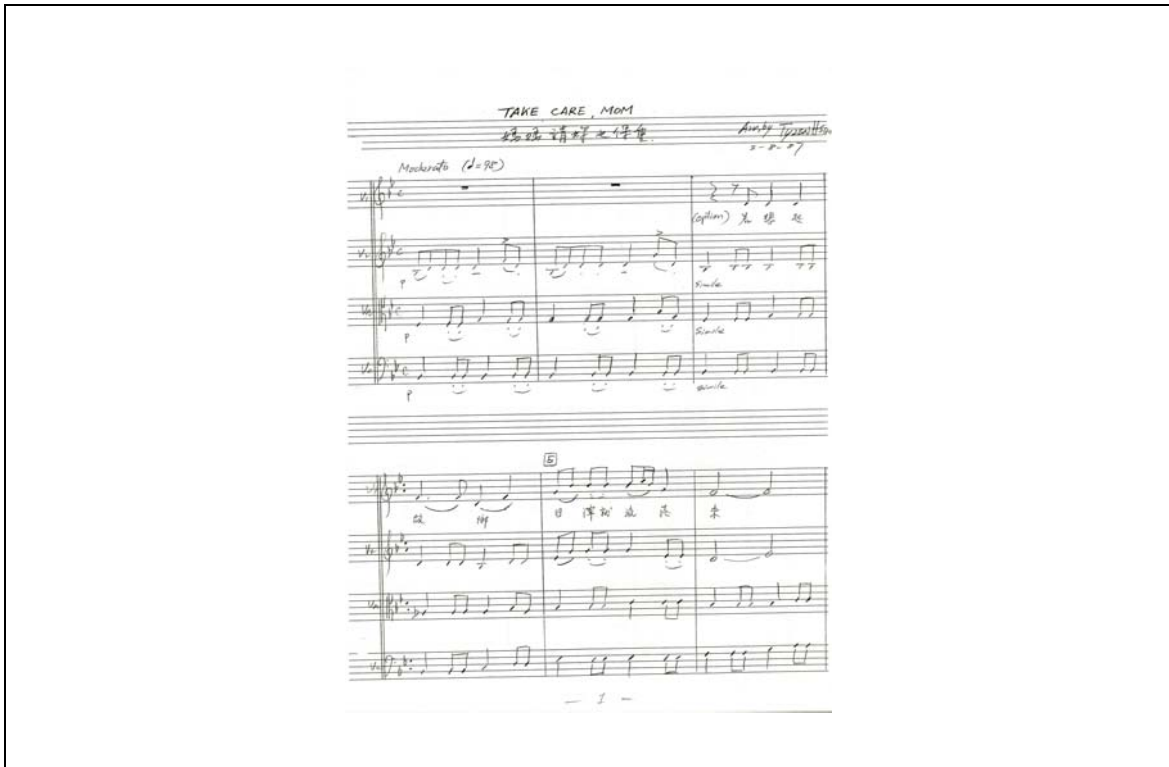
民國 101 年 7 月

目次

一、後設資料欄位及範例	3
二、匯出聯合目錄對照	6
三、匯出聯合目錄網頁樣式	9
四、Dublin Core 對照	11
五、工作進度記錄	14
附件：「CNS 國家標準都柏林核心集」與「聯合目錄都柏林核心集」比對	15

一、後設資料欄位及範例

後設資料工作組依據「蕭泰然博士作品數位典藏計畫」於 2012-05-24 提供的分析資料，整理與分析計畫之後設資料欄位及範例，如下所示。



後設資料欄位	範例
主要名稱	媽媽請妳也保重
次要名稱	Take care, Mom
主題	樂譜
關鍵詞	媽媽請妳也保重/弦樂四重奏(合奏)/獨唱或齊聲合唱(optional)
風格時期	後期
曲種	弦樂四重奏(合奏)/獨唱或齊聲合唱(optional)
曲式	反覆歌(一段體反覆 3 次配上不同歌詞)
樂器編制	反覆歌(一段體反覆 3 次配上不同歌詞)
簡要說明	4/4 拍。Moderato。四分音符=98。
評述	
備註	原曲為日本歌謠，早期經文夏整理日本曲並填上台語歌詞，及鄧雨賢重新編曲，再經過文夏的詮釋演唱，讓歌曲都隨著他的歌聲紅遍台灣各地。蕭泰然將之改編為弦樂四重奏之版本。
創作日期	1987/02/08

首演日期	
演出日期	
錄製日期	
出版日期	
作曲者	日本曲/鄧雨賢
講述者	
作詞者	文夏
編曲者	蕭泰然
撰述者	
編輯者	
改編者	
演出者	
導演	
製作	
出版公司	
攝影者	
錄音者	
拍照者	
剪輯者	
原件類型	手稿影本
原件尺寸	A4
原件描述	媽媽請妳也保重弦樂四重奏版本 p.1
資料內容來源	莊傳賢
原件關聯	
原件關聯編號	
作品語文	臺語
內容地點	
創作地點	
出版/發行地點	
錄製地點	
首演地點	
拍攝地點	
內容時間	
捐贈者	
主辦者	
協辦者	
贊助者	

指導單位	
出版者	
轉檔者	梁譯云
詮釋資料建置者	林季穎、梁譯云
轉檔日期	2010/10/29
詮釋資料建置日期	2011/2/18
檔案種類	圖片檔
檔案類型	JPEG
檔案描述	維度:4950x6584
使用權限	
檔案大小	2.07MB
原件編號	qua001-001
數位檔案名稱	ntnumu99h3003-mu-mcqua001-001-u.jpg
典藏單位國家	臺灣
典藏單位	莊傳賢
著作產權人	蕭泰然

二、匯出聯合目錄對照

此匯出聯合目錄對照表供系統開發人員在開發 XML 資料匯入匯出功能時參考。DC 欄位標示灰底者為轉出之必填欄位（識別碼、標題、主題、出版者、格式、權利），以確保轉出目錄之品質。此外，因聯合目錄依採用 Simple DC，故對照時不匯入修飾詞，僅匯入至該元素。若匯入時有多對一欄位時，則以斷行方式區隔。本對照係依據“One-to-One Principle”為原則，以「原件」作為描述主體，其對照表如下。

聯合目錄對照表

DC	計畫後設資料欄位	系統轉出資料規範	轉出欄位範例
題名 Title¹	主要名稱	請合併轉出欄位名稱與資料值。以「主要名稱：XXX（原件編號）」呈現。	主要名稱：媽媽請妳也保重（qua001-001） 次要名稱：Take care, Mom（qua001-001）
	原件編號		
	次要名稱		
	原件編號		
著作者 Creator	作曲者	樂譜類藏品，請直接轉出欄位名稱與資料值。若有兩個或兩個以上的值，中間請以「、」相隔。以「作曲者：XXX」「作詞者：XXX」「編曲者：XXX」呈現。	作曲者：日本曲/鄧雨賢 作詞者：文夏 編曲者：蕭泰然
	作詞者		
	編曲者		
主題與關鍵字 Subject & Keywords	主題	請直接轉出欄位名稱與資料值。若有兩個或兩個以上的值，中間請以「、」相隔。以「主題：XXX」呈現。	主題：樂譜 關鍵詞：媽媽請妳也保重、弦樂四重奏(合奏)、獨唱或齊聲合唱(optional)
	關鍵詞	請直接轉出欄位名稱與資料值。若有兩個或兩個以上的值，中間請以「、」相隔。以「關鍵詞：XXX」呈現。	
描述 Description	簡要說明	請一併轉出欄位名稱與資料值，以「簡要說明：XXX」呈現。	簡要說明：4/4 拍。Moderato。四分音符=98。 備註：原曲為日本歌謠，早期經文夏整理日本曲並填上台語歌詞，及鄧雨賢重新編曲，再經過文夏的詮釋演唱，讓歌曲
	評述	請一併轉出欄位名稱與資料值，以「評述：XXX」呈現。	
	備註	請一併轉出欄位名稱與資料	

¹ 因「主要名稱」與「次要名稱」欄位之後設資料重複性高，為提高不同後設資料間之識別度，建議聯同原件編號欄位一併轉出。


DC	計畫後設資料欄位	系統轉出資料規範	轉出欄位範例
		值，以「備註：XXX」呈現。	都隨著他的歌聲紅遍台灣各地。蕭泰然將之改編為弦樂四重奏之版本。
出版者 Publisher	出版者	請以預設值轉出，以「數位化執行單位：蕭泰然博士作品數位典藏計畫」呈現。	數位化執行單位：蕭泰然博士作品數位典藏計畫
貢獻者 Contributor	—	—	—
日期 Date	創作日期	請轉出創作日期的欄位名稱與資料值，以「創作日期：XXX」呈現。日期需符合 ISO8601 之格式標示，即：YYYY-MM-DD。	創作日期：1987-02-08
資料類型 Type	原件類型	請一併轉出欄位名稱與資料值，以「原件類型：XXX」呈現。	原件類型：手稿影本 型式：文字
	—	請以預設值 DCMI 控制詞彙「型式：文字」轉出。	
格式 Format	原件尺寸	請一併轉出欄位名稱與資料值，以「原件尺寸：XXX」呈現。	原件尺寸：A4
資料識別 Identifier	原件編號	請直接轉出資料值。	qua001-001
來源 Source	—	—	—
語言 Language	作品語文	請直接轉出資料值，若有兩個或兩個以上的值，中間請以「、」相隔。	臺語
關聯 Relation	—	—	—
範圍 Coverage	—	—	—
管理權 Rights	著作產權人	請一併轉出欄位名稱與資料值，若有兩個或兩個以上的值，中間請以「、」相隔。以「著作產權人：XXX」呈現。	著作產權人：蕭泰然

(註 1：「蕭泰然博士作品數位典藏計畫」須提供每筆後設資料「連結到原始網站資料」的 URL，以供聯合目錄連結回其資料庫中該筆紀錄之用。)

(註 2：「蕭泰然博士作品數位典藏計畫」應提供每筆後設資料之圖檔的 URL。若無法提供每個圖檔的 URL 以供聯合目錄連結，可將圖檔連同 xml 方式匯入至聯合目錄)

三、匯出聯合目錄網頁樣式

下面為計畫把資料匯到聯合目錄後，進行檢索所得結果之顯示版面（示意圖）。顯示結果係依據上述建議之匯入方式分別呈現，若無資料匯入的欄位，聯合目錄則不會顯示，請見下圖：

主要名稱：媽媽請妳也保重 (qua001-001) 次要名稱：Take care, Mom (qua001-001)	
	
後設資料	網站連結
資料識別：	連結到原始資料（您即將開啟新視窗離開本站）
qua001-001	
資料類型：	引用這筆典藏
原件類型：手稿影本 型式：文字	
主題與關鍵字：	引用資訊
主題：樂譜 關鍵詞：媽媽請妳也保重、弦樂四重奏(合奏)、獨唱或齊聲合唱(optional)	<input type="text"/>
創作者：	引用連結
作曲者：日本曲/鄧雨賢 作詞者：文夏 編曲者：蕭泰然	<input type="text"/>
出版者：	
數位化執行單位：蕭泰然博士作品數位典藏計畫	
描述：	
簡要說明：4/4 拍。Moderato。四分音符 =98。	

<p>備註：原曲為日本歌謠，早期經文夏整理日本曲並填上台語歌詞，及鄧雨賢重新編曲，再經過文夏的詮釋演唱，讓歌曲都隨著他的歌聲紅遍台灣各地。蕭泰然將之改編為弦樂四重奏之版本。</p>	
<p>語言：</p>	
<p>臺語</p>	
<p>日期：</p>	
<p>創作日期：1987-02-08</p>	
<p>格式：</p>	
<p>原件尺寸：A4</p>	
<p>管理權：</p>	
<p>著作產權人：蕭泰然</p>	

四、Dublin Core 對照

DC 是由 The Dublin Core Metadata Initiative(DCMI)所研發，為一組具簡單性、普遍性、延展性、國際性的後設資料元素，用以描述廣泛的網路資源，作為跨學科領域資源分享的交換格式。透過 DC 對照，不同典藏機構可以達到彼此交換、共享典藏品資訊之目標。由於 DC 僅 15 個欄位，可能會有部分欄位無法對照至 DC，因此為空白。本對照表主要依據 2008 年發佈的 Dublin Core Metadata Element Set, Version 1.1，並依據“One-to-One Principle”為原則，以「原件」為描述主體。本計畫後設資料與 Dublin Core 的對照詳見下表：

- X：表示屬內部資料，不建議轉出至聯合目錄公開展示；
 —：表示欄位定義不符 Dublin Core 之定義。

Dublin Core 對照表

後設資料欄位	Dublin Core
主要名稱	Title
次要名稱	Title
主題	Subject & Keywords
關鍵詞	Subject & Keywords
風格時期	—
曲種	—
曲式	—
樂器編制	—
簡要說明	Description
評述	Description
備註	Description
創作日期	Date
首演日期	—
演出日期	—
錄製日期	—
出版日期	—
作曲者	Creator
講述者	—
作詞者	Creator
編曲者	Creator
撰述者	—
編輯者	—
改編者	—
演出者	—

導演	—
製作	—
出版公司	—
攝影者	—
錄音者	—
拍照者	—
剪輯者	—
原件類型	Type
原件尺寸	Format
原件描述	—
資料內容來源	—
原件關聯	—
原件關聯編號	—
作品語文	Language
內容地點	—
創作地點	—
出版/發行地點	—
錄製地點	—
首演地點	—
拍攝地點	—
內容時間	—
捐贈者	—
主辦者	—
協辦者	—
贊助者	—
指導單位	—
出版者	—
轉檔者	X
詮釋資料建置者	X
轉檔日期	X
詮釋資料建置日期	X
檔案種類	—
檔案類型	—
檔案描述	—
使用權限	—
檔案大小	—
原件編號	Title、Identifier

數位檔案名稱	—
典藏單位國家	—
典藏單位	—
著作產權人	Rights

五、工作進度記錄

時間	事項
2012-02-20	計畫助理來信要求 MAAT 提供服務。
2012-02-20	回信告知計畫助理需至後設資料工作組網頁填寫服務申請單，MAAT 才會視計畫正式提出申請並排入支援時程。
2012-04-17	計畫助理來信詢問支援進度。
2012-04-18	MAAT 回信告知並再次提醒計畫助理需至後設資料工作組網頁填寫服務申請單，MAAT 才會視計畫正式提出申請並排入支援時程。
2012-04-20	後設資料工作組（以下簡稱 MAAT）收到「蕭泰然博士作品數位典藏計畫」提出聯合目錄對照服務之正式申請單。
2012-04-20	MAAT 回信告知計畫已確認收到計畫的服務申請，並請計畫簽署同意書與提供分析資料。
2012-04-27	MAAT 一直未收到計畫回傳同意書與應提供的分析資料，寫信追蹤進度。
2012-05-11	MAAT 一直未收到計畫回傳同意書與應提供的分析資料，第二次寫信向計畫助理追蹤進度。
2012-05-24	收到計畫提供的分析資料。MAAT 開始進行對照分析，並撰寫後設資料對照報告。
2012-05-28	MAAT 請計畫助理提供數位圖檔以利分析與對照報告的撰寫。
2012-05-28	收到計畫提供簽署完成之紙本同意書與數位圖檔。
2012-05-29	MAAT 請計畫助理補充提供著作類數位圖檔以利分析與對照報告的撰寫。
2012-06-01	後設資料工作組完成本份後設資料對照報告的撰寫，請計畫同仁進行最後確認。
2012-06-13	後設資料工作組向計畫同仁第一次追蹤確認的進度（Email）。
2012-06-22	後設資料工作組向計畫同仁第二次追蹤確認的進度（Email + 電話）。
2012-07-05	後設資料工作組請一分項協助追蹤確認進度。
2012-07-18	計畫同仁回覆對照報告內容無誤。
2012-07-31	後設資料工作組完成並正式發佈本份「臺蕭泰然博士作品數位典藏計畫」後設資料對照報告。

附件：「CNS 國家標準都柏林核心集」與「聯合目錄都柏林核心集」比對

CNS 國家標準都柏林核心集	聯合目錄都柏林核心集
標題	題名
創作者	著作者
主題	主題與關鍵字
描述	描述
出版者	出版者
貢獻者	貢獻者
日期	日期
型式	資料類型
格式	格式
識別碼	資料識別
來源	來源
語言	語言
關聯	關聯
涵蓋範圍	範圍
權利	管理權