

澎湖花宅傳統聚落生命史典藏計畫  
—清末至 1950 年代

後設資料對照報告—點雲圖

數位典藏與學習國家型科技計畫後設資料工作組 製

民國一百年十二月

## 目次

一、後設資料欄位及範例 .....	3
二、匯出聯合目錄對照 .....	4
三、匯出聯合目錄網頁樣式 .....	7
四、Dublin Core 對照 .....	9
五、工作進度記錄 .....	10
附件一「CNS 國家標準都柏林核心集」與「聯合目錄都柏林核心集」欄 位名稱比對 .....	12

## 一、後設資料欄位及範例

後設資料工作組依據「澎湖花宅傳統聚落生命史典藏計畫—清末至 1950 年代」於 2011-11-22 提供的欄位及範例，整理出計畫欄位及範列表，請見表一。

表一、「澎湖花宅傳統聚落生命史典藏計畫—清末至 1950 年代」資料庫欄位及範列表

欄位名稱	範例一	範例二
		
編碼	B3-pod-hs-01	B3-pod-s-01
掃描儀器名稱	FARO Photon 80、FARO Photon 120 3D 雷射掃瞄儀	FARO Photon 80、FARO Photon 120 3D 雷射掃瞄儀
原始檔案格式	FARO Workspace (.fws)	FARO Workspace (.fws)
轉檔應用軟體	Pointools plug-in for Sktchup 點雲建模軟體插件	Pointools plug-in for Sktchup 點雲建模軟體插件
轉檔應用格式	.pod	.pod
轉檔應用說明	透過現場拍照、雷射掃描取得材質及尺寸，透過 Pointools plug-in for Sktchup 點雲建模軟體插件，直接將點雲資料匯入 Sktchup，將點雲建置成 3D 模型，運用現場拍攝照片，刮取材質貼附於 3D 模型。3D 模型進一步匯入三維地景平台建置空間場景，並製作花宅生命史動畫。	透過現場拍照、雷射掃描取得材質及尺寸，透過 Pointools plug-in for Sktchup 點雲建模軟體插件，直接將點雲資料匯入 Sktchup，將點雲建置成 3D 模型，運用現場拍攝照片，刮取材質貼附於 3D 模型。3D 模型進一步匯入三維地景平台建置空間場景，並製作花宅生命史動畫。
檔案大小	132MB	112MB
掃描區域名稱	下寮 1	山仔後 1

## 二、匯出聯合目錄對照

此匯出聯合目錄對照表供系統開發人員在開發 XML 資料匯入匯出功能時參考。DC 欄位標示灰底者為轉出之必填欄位（資料識別、題名、主題與關鍵字、出版者、格式、管理權），以確保轉出目錄之品質。此外，因聯合目錄依採用 Simple DC，故對照時不匯入修飾詞，僅匯入至該元素。若匯入時有多對一欄位時，則以斷行方式區隔。本對照係依據”One-to-One Principle”為原則，以「點雲圖」數位檔為描述主體，其對照表請見表二。

表二、聯合目錄對照表

DC	澎湖花宅傳統聚落生命史典藏計畫—清末至 1950 年代	系統轉出資料規範	轉出欄位範例（範例一）	轉出欄位範例（範例二）
<b>題名 Title</b>	掃描區域名稱	請直接轉出欄位值。	下寮 1	山仔後 1
著 作 者 Creator	—	請以預設值轉出，以「徐明福」呈現。	徐明福	徐明福
<b>主題與關鍵字 Subject &amp; Keywords</b>	—	請以預設值轉出，以「花宅」呈現。	花宅	花宅
描 述 Description	轉檔應用說明	請直接轉出欄位值。	透過現場拍照、雷射掃描取得材質及尺寸，透過 Pointools plug-in for Sktchup 點雲建模軟體插件，直接將點雲資料匯入 Sktchup，將點雲建置成 3D 模型，運用現場拍攝照片，刮取材質貼附於 3D 模型。3D 模型進一步匯入三維地景平台	透過現場拍照、雷射掃描取得材質及尺寸，透過 Pointools plug-in for Sktchup 點雲建模軟體插件，直接將點雲資料匯入 Sktchup，將點雲建置成 3D 模型，運用現場拍攝照片，刮取材質貼附於 3D 模型。3D 模型進一步匯入三維地景平台

DC	澎湖花宅傳統聚落生命史典藏計畫—清末至1950年代	系統轉出資料規範	轉出欄位範例（範例一）	轉出欄位範例（範例二）
			建置空間場景，並製作花宅生命史動畫。	建置空間場景，並製作花宅生命史動畫。
<u>出版者</u> Publisher	—	請以預設值轉出，以「數位化執行單位：澎湖花宅傳統聚落生命史典藏計畫」呈現。	數位化執行單位：澎湖花宅傳統聚落生命史典藏計畫	數位化執行單位：澎湖花宅傳統聚落生命史典藏計畫
貢獻者 Contributor	—	—	—	—
日期 Date	—	—	—	—
資料類型 Type	—	請以預設值轉出，以「點雲圖」呈現。	點雲圖 型式：靜態圖像	點雲圖 型式：靜態圖像
	—	請以預設值轉出，以「型式：靜態圖像」呈現。		
<u>格式</u> Format	轉檔應用格式	請一起轉出欄位名稱，以「轉檔應用格式：XXX」呈現。	轉檔應用格式：.pod 檔案大小：132MB	轉檔應用格式：.pod 檔案大小：112MB
	檔案大小	請一起轉出欄位名稱，以「檔案大小：XXX」呈現。		
<u>資料識別</u> Identifier	編碼	請直接轉出欄位值。	B3-pod-hs-01	B3-pod-s-01
來源 Source	—	—	—	—
語言 Language	—	—	—	—
關聯 Relation	—	—	—	—

DC	澎湖花宅傳統聚落生命史典藏計畫—清末至 1950 年代	系統轉出資料規範	轉出欄位範例（範例一）	轉出欄位範例（範例二）
範圍 Coverage	—	—	—	—
<u>管理權 Rights</u>	—	請以預設值轉出，以「國立成功大學」呈現。	國立成功大學	國立成功大學

（註 1：「澎湖花宅傳統聚落生命史典藏計畫—清末至 1950 年代」須提供每筆後設資料「連結到原始資料網站」的 URL，以供聯合目錄連結回其資料庫中該筆紀錄之用。）

（註 2：「澎湖花宅傳統聚落生命史典藏計畫—清末至 1950 年代」應提供每筆後設資料之圖檔的 URL。若無法提供每個圖檔的 URL 以供聯合目錄連結，可將圖檔連同 xml 方式匯入至聯合目錄）

### 三、匯出聯合目錄網頁樣式

下列為資料對照至聯合目錄後，聯合目錄檢索結果之顯示版面，若無資料匯入的欄位，聯合目錄則不會顯示，請見表三至表四。

表三、聯合目錄網頁範例一

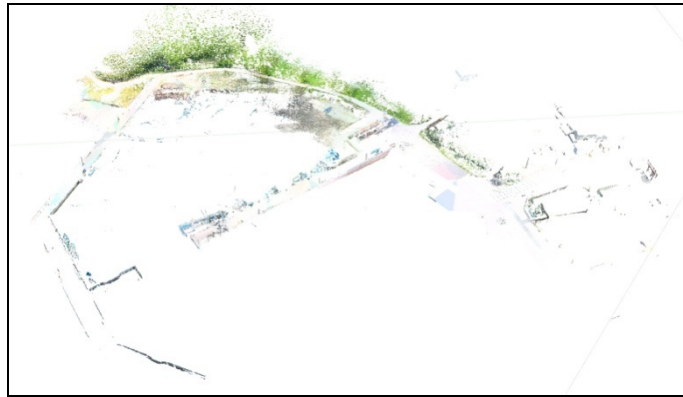
下寮 1	
	
<b>後設資料</b>	<b>網站連結</b>
<b>資料識別：</b>	連結到原始資料（您即將開啟新視窗離開本站）
B3-pod-hs-01	
<b>資料類型：</b>	<b>引用這筆典藏</b>
點雲圖	
型式：靜態圖像	
<b>著作者：</b>	引用資訊
徐明福	<input type="text"/>
<b>主題與關鍵字：</b>	引用連結
花宅	
<b>描述：</b>	<input type="text"/>
透過現場拍照、雷射掃描取得材質及尺寸，透過 Pointools plug-in for Sktchup 點雲建模軟體插件，直接將點雲資料匯入 Sktchup，將點雲建置成 3D 模型，運用現場拍攝照片，刮取材質貼附於 3D 模型。3D 模型進一步匯入三維地景平台建置空間場景，並製作花宅生命史動畫。	
<b>出版者：</b>	
數位化執行單位：澎湖花宅傳統聚落生命史典藏計畫	

格式：	
轉檔應用格式：.pod	
檔案大小：132MB	
管理權：	
國立成功大學	

表四、聯合目錄網頁範例二



山仔後 1



**後設資料**

**資料識別：**

B3-pod-s-01

**資料類型：**

點雲圖

型式：靜態圖像

**著作者：**

徐明福

**主題與關鍵字：**

花宅

**描述：**

透過現場拍照、雷射掃描取得材質及尺寸，透過 Pointools plug-in for Sktchup 點雲建模軟體插件，直接將點雲資料匯入 Sktchup，將點雲建置成 3D 模型，運用現場拍攝照片，刮取材質貼附於 3D 模型。3D 模型進一步匯入三維地景平台建置空間場景，並製作花宅生命史動畫。

**出版者：**

數位化執行單位：澎湖花宅傳統聚落生命史典藏計畫

**格式：**

轉檔應用格式：.pod

檔案大小：112MB

**管理權：**

國立成功大學

**網站連結**

連結到原始資料（您即將開啟新視窗離開本站）

**引用這筆典藏**

引用資訊

引用連結

四、Dublin Core 對照

DC 是由 The Dublin Core Metadata Initiative(DCMI)所研發，為一組具簡單性、普遍性、延展性、國際性的後設資料元素，用以描述廣泛的網路資源，作為跨學科領域資源分享的交換格式。透過 DC 對照，不同典藏機構可以達到彼此交換、共享典藏品資訊之目標。由於 DC 僅 15 個欄位，可能會有部分欄位無法對照至 DC，因此為空白。本對照表主要依據 2008 年發佈的 Dublin Core Metadata Element Set, Version 1.1，並依據 “One-to-One Principle” 為原則，以「點雲圖」數位檔為描述主體，其中部分欄位資訊因非屬描述主體範圍內或為進階專業性資訊，因聯合目錄主要為提供一般大眾瀏覽使用，以「—」顯示，不比對至聯合目錄。本計畫後設資料與 Dublin Core 的對照詳見表五。

表五、Dublin Core 對照表

欄位名稱	Dublin Core
編碼	Identifier
掃描儀器名稱	—
原始檔案格式	Format
轉檔應用軟體	—
轉檔應用格式	—
轉檔應用說明	Description
檔案大小	Format
掃描區域名稱	Title
—	Creator
—	Subject
—	Publisher
—	Type
—	Rights

## 五、工作進度記錄

時 間	事 項
2011-11-22	「澎湖花宅傳統聚落生命史典藏計畫—清末至 1950 年代」線上審視同意條款、申請後設資料對照服務並提供分析用資料。
2011-11-22	「澎湖花宅傳統聚落生命史典藏計畫—清末至 1950 年代」計畫提供授權同意書。
2011-11-22	「澎湖花宅傳統聚落生命史典藏計畫—清末至 1950 年代」計畫提供後設資料範例。
2011-11-25	後設資料工作組於電話聯絡中，請計畫助理補充點雲圖部分之後設資料與 3D 模型範例之編碼。
2011-12-15	後設資料工作組以信件詢問計畫助理點雲圖部分後設資料之提供。
2011-12-26	計畫助理提供點雲圖部分之後設資料。
2011-12-28	計畫助理提供 3D 模型範例之編碼。
2011-12-28	後設資料工作組寄出比對報告初稿供主題計畫進行確認。
2011-12-28	後設資料工作組與計畫助理電話進行最後確認。
2011-12-28	正式發布「澎湖花宅傳統聚落生命史典藏計畫—清末至 1950 年代」後設資料比對報告。

附件一「CNS 國家標準都柏林核心集」與「聯合目錄都柏林核心集」欄位名稱比對

CNS 國家標準都柏林核心集	聯合目錄都柏林核心集
標題	題名
創作者	著作者
主題	主題與關鍵字
描述	描述
出版者	出版者
貢獻者	貢獻者
日期	日期
型式	資料類型
格式	格式
識別碼	資料識別
來源	來源
語言	語言
關聯	關聯
涵蓋範圍	範圍
權利	管理權