



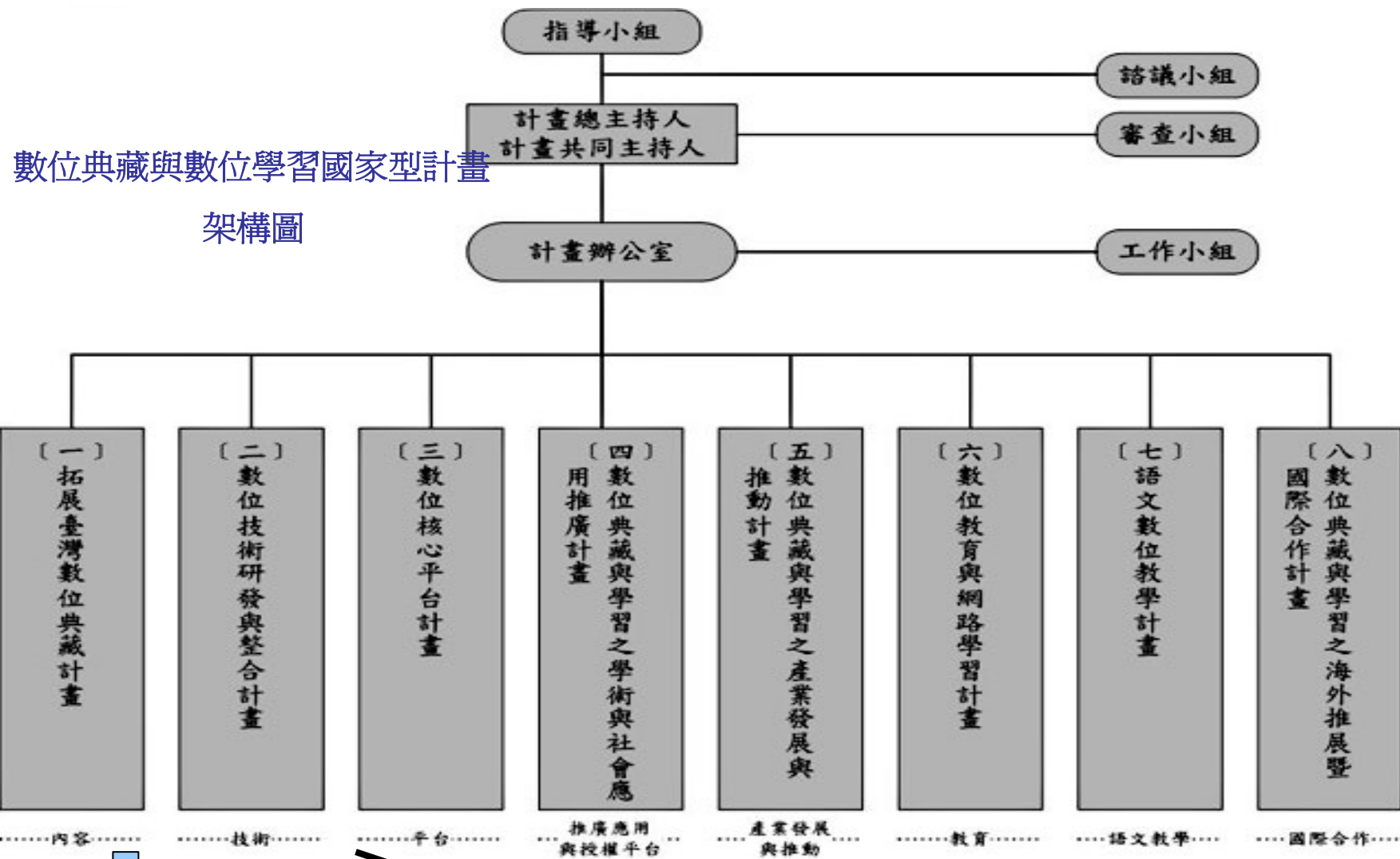
數位典藏與數位學習國家型科技計畫 後設資料工作組工作介紹

城菁汝

拓展臺灣數位典藏計畫
地圖與建築主題小組**97**年度第一次主題小組會議
97年11月24日（週一）

數位典藏與數位學習國家型計畫

架構圖



生活與文化主題小組

後設資料工作組

地圖與建築主題小組

四種支援模式

- 本工作組支援數位典藏計畫的後設資料的規劃、分析與實施等服務，提供四種服務模式，包括：
 - **1. 全程規劃支援**：包括需求分析、內涵結構分析、標準分析與建議、國際接軌、需求規格書等支援項目。如：史語所民族學調查標本、照片與檔案 / 故宮器物數位典藏子計畫
 - **2. 部份項目支援**：主題計畫選擇性提出上述需支援的項目。
 - **3. 專業諮詢支援**：主題計畫提出後設資料專業或應用相關議題，請求協助研析。
 - **4. 共通協調**：以跨學科領域的協調、共享與互通為主，即在數位典藏計畫內容分項計畫項下的各式主題小組以及數位學習計畫，如動物、植物、動植物、善本古籍與檔案學組。如：植物主題小組HISPID/ 動植物主題小組Species 2000 Data Standard/ 教育部教學資源網「九年一貫數位教學資源交換規格」

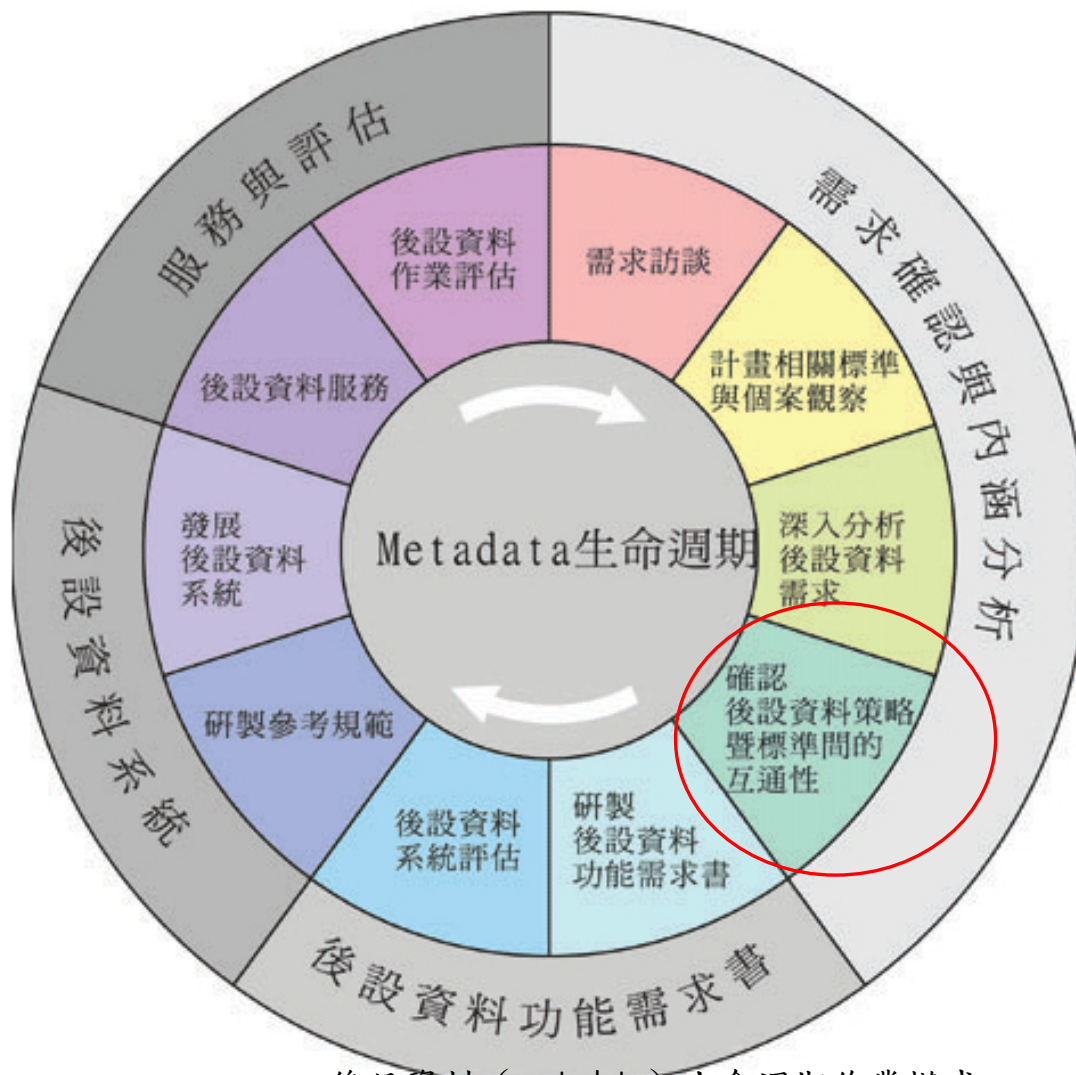


機構	計畫名稱	屬性類型			
		資料媒材	學科內容	機構屬性	建議標準
921重建會	921地震數位知識庫	檔案照片	地震	N/A	DC
中研院臺史所	中央研究院臺灣史研究所籌備處一典藏古文書線上公用目錄及影像系統	古文書	歷史	圖書館/檔案館	MARC/FRBR
教育部	九年一貫數位教學資源交換規格	學習資源	教育	K9	LOM
經濟部標準檢驗局	規劃與建置數位內容與數位生活應用之技術標準環境	N/A	數位學習/數位出版典藏	N/A	N/A
中研院史語所	臺灣考古數位典藏博物館計畫	器物	人類考古	博物館(含文物館)	N/A
中研院人文社會中心考古專題研究中心	太平洋史前Lapita陶器線上數位資料庫建構計劃前置作業：線上資料庫初步設計及資料整理	陶片	考古	博物館	CDWA
臺北藝術大學	人體動作質地分析與肢體情緒數位傳達應用開發三年計畫	錄影帶	表演藝術	N/A	N/A
臺灣戲曲學院	國立臺灣戲曲學院數位博物館—京劇文物典藏	器物	藝術美學	博物館	CDWA
總計畫	權利後設資料設計	N/A	法律	N/A	N/A
財團法人戒嚴時期不當叛亂暨匪諜審	數位典藏系統建置規劃案	檔案公文判決書	歷史法律	基金會	N/A

支援計畫之多樣性與複雜性

- 學科內容多樣性(如：藝術、歷史、檔案、民族、地質、生物)
- 資料類型多樣性(如：文字、物品、影像、聲音)
- 功能需求多樣性(如：描述性、結構性、保存性、管理性、技術性、使用性、電子商務)
- 社群需求多樣性(如：圖書館、檔案館、博物館、標本館、學習資源館)

後設資料的設計與建置 -3



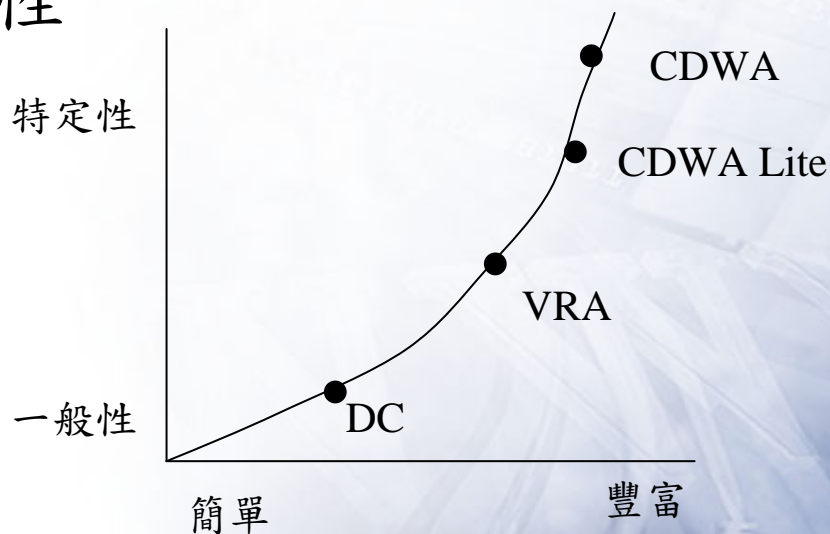
後設資料 (metadata) 生命週期作業模式

後設資料標準類型

後設資料標準詳簡類型探討：

不同的後設資料格式支援不同目的的需求。

- 簡單 *vs* 豐富
- 一般性 *vs* 特定性





國際後設資料標準

博物館類：

CDWA、CDWA Lite、The CIDOC Information Categories、
VRA Core Categories

檔案館類：

EAD、ISAD(G)、TEI

生物類：

Species 2000 Data Standard、HISPID

VS

一般性：Dublin Core

聯合目錄DC 後設資料範例-故宮 明 景泰 掐絲琺瑯番蓮紋盒¹

明 景泰 掐絲琺瑯番蓮紋盒



後設資料

授權與引用資訊

連結到原始資料網站

資料識別：

中環000714N000000000

資料類型：

琺瑯器、玻璃器

描述：

蓋盒，銅胎，器形鑄成八瓣蓮花形。通體以掐絲琺瑯為飾，蓋頂平坦，飾蓮心紋，各蓮瓣內飾不同顏色的折枝番蓮花，以淺藍釉為地色。器底及盒內均光素鍍金，器內底陰刻「大明景泰年製」，由右至左，單行楷書。

日期：

1450 A.D.-1456 A.D.

格式：

高6.3公分 口徑12.4公分

關聯：

《明清琺瑯器展圖錄》
《國立故宮博物院—文房聚英》

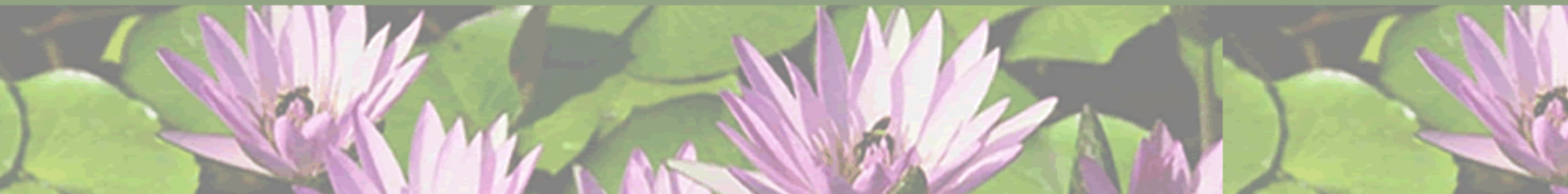
管理權：

國立故宮博物院

博物館電腦網路協會台灣分會

Museum Computer Network, Taiwan Chapter
標準規範小組

博物館藏品資料互通實驗(MuseFusion)



MuseFusion 測試平台

[回首頁](#)

[關於MuseFusion](#)

[藏品區](#)

[成果及報告](#)

[討論區](#)

[參與單位及成員](#)

[相關網站](#)

[English](#)

[瀏覽 \(Browse\)](#)

[查詢 \(Search\)](#)

[使用者登入 \(Log in\)](#)

[使用者註冊\(New User\)](#)

[資料管理頁](#)

<http://mcntw-stds.teldap.tw:8080/musefusion/>

檔案(F) 編輯

☆ +

國立臺灣大學_地圖與交通... <http://www.ntu.edu.tw/chinese...> Record Detail

CDWA Lite 後設資料範例-故宮 明 景泰 掐絲琺瑯番蓮紋盒¹

標題 (Title)	明景泰掐絲琺瑯番蓮紋盒
其他標題 (Other Title)	銅琺瑯盒(景泰年製)
創作者 (Creator)	不詳
創作日期 (Creation Date)	明景泰(西元1450-1456年)
創作日期起 (Earliest Date)	1450
創作日期迄 (Latest Date)	1456
測量值 (Measurement)	全器高6.3公分，口徑12.4公分，重634.6公克。
材質/技法 (Material/Techniques)	銅胎；多彩釉，掐絲
風格 (Style)	掐絲琺瑯
典藏單位/所在地 (Location/Repository Name)	國立故宮博物院
主題 (Subject)	植物 花卉 番蓮紋
分類 (Classification)	琺瑯器與玻璃器



描述註(Descriptive Note)
銅胎，蓋與器身鑄成浮雕式八瓣蓮花形，器外施淺藍釉為地色，蓋頂平坦飾蓮心紋，蓋壁與器身各蓮瓣內飾以不同顏色的折枝番蓮花葉，矮圈足；底及盒內光素鍍金，盒心陰刻「大明景泰年製」自右向左一行楷書款。此盒紋飾中的花瓣豐滿、同一葉上往往施二至三種顏色、胎體厚重、釉層深厚以及掐絲末端以隱藏的方式處理，均具早期掐絲琺瑯的特色，而且落款的方式與當時漆器瓷器落款的特色也相同，無可置疑的是景泰年間製作之真品。此件文物曾於西元1996年赴美參加中華瑰寶巡迴展、1998年參加巴黎「帝國的回憶」展。

題刻 (Inscriptions)	大明景泰年製(陰刻自右向左一行楷書款)
紀錄來源 (Record Source)	國立故宮博物院
紀錄來源 (Record Source)	數位典藏聯合目錄 http://catalog.ndap.org.tw/?URN=836880
紀錄來源 (Record Source)	中央研究院後設資料工作組

CDWA後設資料範例-故宮

明 景泰 掐絲琺瑯番蓮紋盒¹



1.物件/作品	單件、1、金屬器、盛裝器
2.分類	[器物]
4.題名	品名：明 景泰 掐絲琺瑯番蓮紋盒 原品名：銅琺瑯盒(景泰年製) 英文品名：Cloisonné box with lotus-spray decoration , Ching-t'ai reign(1450-1456), Ming dynasty
7.測量	全器高6.3公分 口徑12.4公分 重634.6公克
8.材質與技術	胎質：銅胎 釉色：多彩釉-掐絲(技法)
10.形式描述	紋飾：全器、植物-花卉-番蓮紋 器物形制：蓋-平頂蓋、底-平底、足-圈足、口-子母口

CDWA後設資料範例-故宮

明 景泰 掐絲琺瑯番蓮紋盒²



11.題刻/標記	<p>內容：大明景泰年製</p> <p>位置：底(內)</p> <p>時間：明景帝景泰</p> <p>說明：陰刻自右向左一行楷書款、刻款-刀刻、年號款、漢字、楷書</p>
12.現況/鑑定歷史	<p>良好</p>
14.創作	<p>明 景泰(西元1450-1456年)</p> <p>起：明景泰1450AD、迄：明景泰1456AD</p>
15.所有權/收藏歷史	<p>取得方式：舊藏</p> <p>文物評等：古物</p> <p>來源：中博</p>

CDWA後設資料範例-故宮

明 景泰 掐絲琺瑯番蓮紋盒³



16.版權/限制	國立故宮博物院
18.主題	植物-花卉-番蓮紋
20.展覽/借出史	<p>Possessing the past : treasures from the National Palace Museum, Taipei(1996)</p> <p>Memoire d'empire : tresors du Musee National du Palais, Taipei.(1998)</p> <p>明清琺瑯器展 (1999)</p> <p>Schätze der Himmelssöhne : die kaiserliche sammlung aus dem Nationalen Palastmuseum Taipeh(2003)</p>
22.相關視覺紀錄	<p>原稿類別：4X5正片</p> <p>檔名：C1E000714N000000000AA</p> <p>類別：全器</p> <p>優先顯示：優先顯示</p> <p>開放限制：開放</p>

CDWA後設資料範例-故宮

明 景泰 掐絲琺瑯番蓮紋盒⁴

23. 相關 參考文 獻

書名：明清琺瑯器展覽圖錄

頁碼：66

圖版編號：1

說明文：

銅胎，蓋與器身鑄成浮雕式八瓣蓮花形，器外施淺藍釉為地色，蓋頂平坦飾蓮心紋，蓋壁與器身各蓮瓣內飾以不同顏色的折枝番蓮花葉，矮圈足；底及盒內光素鍍金，盒心陰刻「大明景泰年製」自右向左一行楷書款。此盒紋飾中的花瓣豐滿、同一葉上往往施二至三種顏色、胎體厚重、釉層深厚以及掐絲末端以隱藏的方式處理，均具早期掐絲琺瑯的特色，而且落款的方式與當時漆器瓷器落款的特色也相同，無可置疑的是景泰年間製作之真品。此件文物曾於西元1996年赴美參加中華瑰寶巡迴展、1998年參加巴黎「帝國的回憶」展。



CDWA後設資料範例-故宮

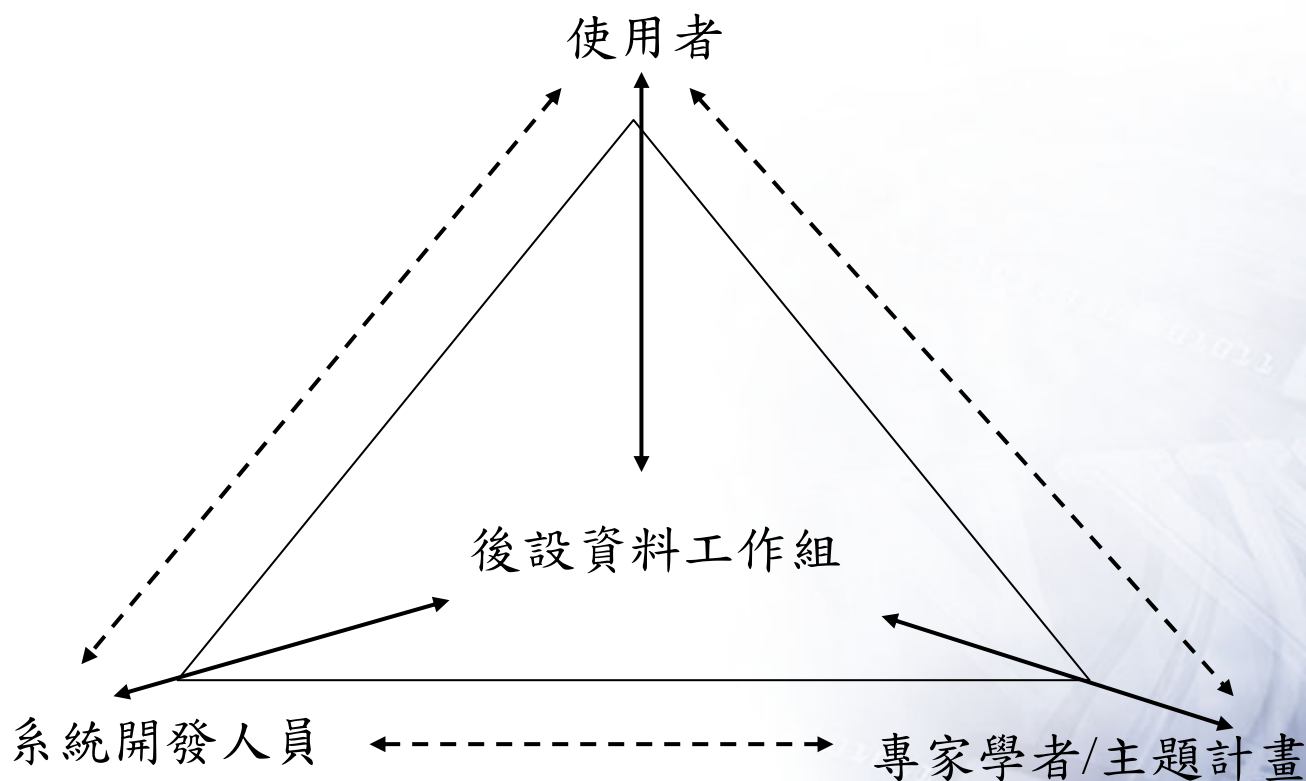
明 景泰 掐絲琺瑯番蓮紋盒⁵



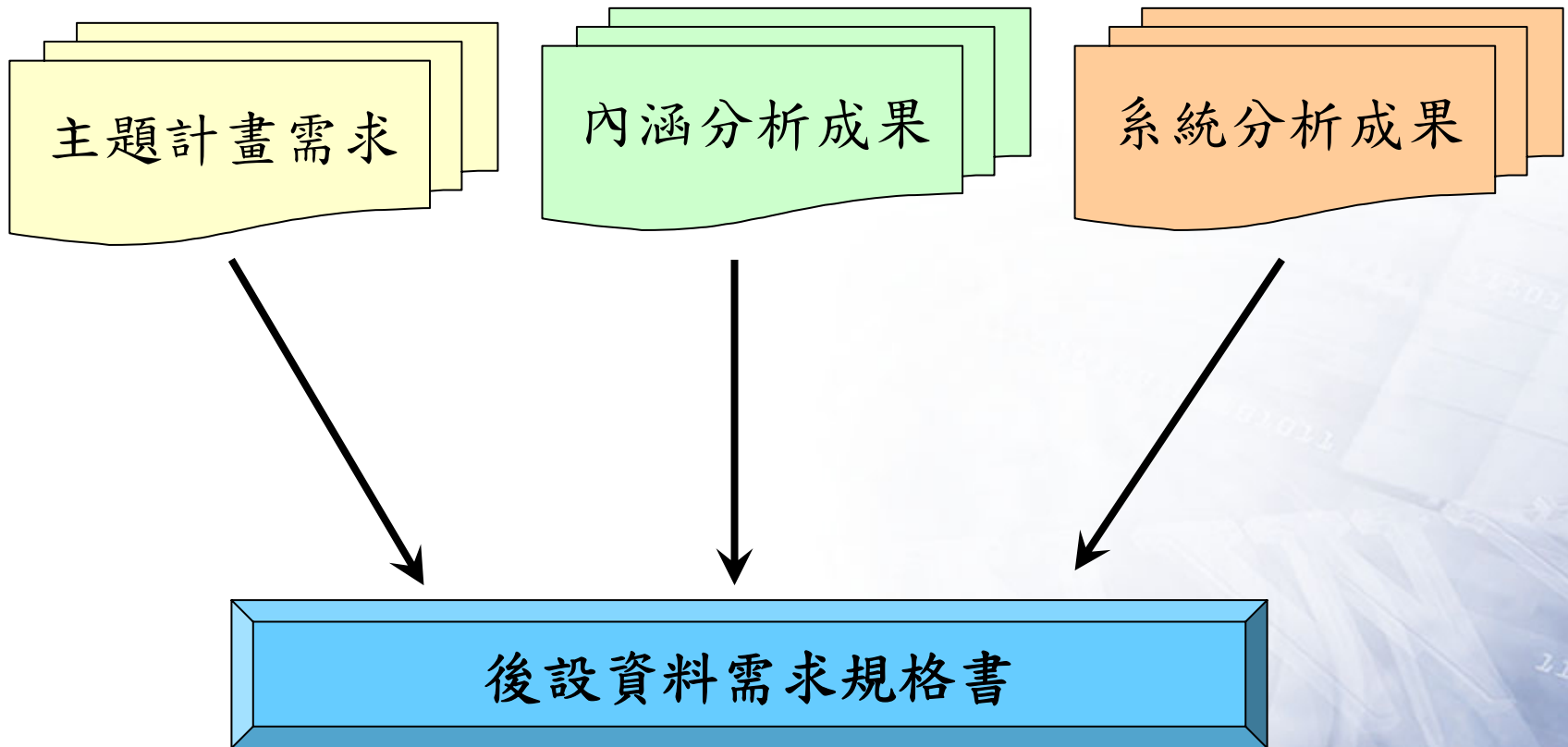
25.編目史	填表者：b251 核對者：morris 更新者：dave 填表日期：2003-06-16 更新日期：2004-02-16 狀態：校對
26.現藏地點	典藏單位：國立故宮博物院器物處 文物統一編號：中琺 000714N000000000 原始編號：JW-265 現存箱號：中1173箱 存台箱號：中1173箱

本組扮演角色

後設資料的設計與建置，參與者之間的關係：



需求規格書內容





後設資料需求規格書(Spec)的功能

- 供主題計畫確認其後設資料需求。
- 供系統設計人員作為開發的依據。
- 主題計畫修正後設資料系統和功能的依據。
- 參考規範（**Best Practice**）及後設資料標準對照機制的基礎。



中央研究院 後設資料工作組
數位典藏國家型科技計畫

SITEMAP

- 最新消息 [RSS](#)
- 計畫簡介
- 參考規範
- 工作計畫
- 實務規劃
- 系統工具
- 計畫成果
- FAQ
- 聯絡與建議
- 數位典藏國家型科技計畫
- ENGLISH

Metadata
Architecture
and
Application
Team



● 數位典藏國家型科技計畫 後設資料工作組 著作權所有，未經許可請勿任意轉載
E-mail : metadata@gate.sinica.edu.tw 本頁更新日期:08/29/2008 15:18:02

<http://metadata.teldap.tw/index.html>

參考資料

- 沈漢聰；後設資料簡介與設計方法；數位典藏技術規範會議—「後設資料在數位典藏之研究發展：回顧與前瞻」後設資料工作營講義；2004/12/20
- 陳淑君,城菁汝；博物館社群後設資料—「後設資料在數位典藏之研究發展：回顧與前瞻」後設資料工作營講義；2004/12/20
- 沈漢聰；系統分析、需求規格書撰寫與版本控制要點；數位典藏技術規範會議—「後設資料在數位典藏之研究發展：回顧與前瞻」後設資料工作營講義；2004/12/20
- 中研院後設資料工作組網站；
<http://www.sinica.edu.tw/~metadata/>
- 作者不詳（1450 A. D. -1456 A. D.）。[明 景泰 掐絲琺瑯番蓮紋盒]。《數位典藏聯合目錄》。
<http://catalog.ndap.org.tw/?URN=836880>（2008/10/07瀏覽）。



Thank
You!

敬請指教，謝謝!!

城菁汝 (02) 27839766#225
chingju@gate.sinica.edu.tw

數位典藏與數位學習國家型科技計畫—
數位典藏技術研發及整合計畫 後設資料工作組