

檔案類計畫專用

「後設資料需求表單」填寫說明及範例

01 Metadata 需求確認表單

填表說明（本說明依表單問題順序依次進行解釋，若需填表範例請見下頁範例部分）

- **主題計畫名稱：**
請填入計畫之中/英文正式名稱
- **計畫主持人：**
填入執行該計畫之計畫主持人姓名、電話、E-mail
- **主題計畫所屬單位：**
主題計畫所隸屬之單位、部門或機關
- **計畫說明**
計畫之簡介與計畫目的的說明，字數約 150~300 字左右
- **計畫目標**
描述此計畫所預期的目標、目的，如：資料保存、資料交換、提供研究...等
- **參與 Metadata 作業的主題計畫同仁：**
填入參與該計畫 Metadata 作業之同仁姓名、電話、E-mail
- **Q1、是否希望將 Metadata 需求納入計畫內：**
本計畫是否需進行 Metadata 分析及規劃，若需要請勾選是，並續答 Q2；若不需要分析 Metadata，請勾選否，且不需回答後續問題，最後請於填表者處簽名
- **Q2、是否希望中研院「Metadata 工作組」協助規劃與分析典藏品 Metadata：**
Q1 回答需進行 Metadata 分析之主題計畫，是否需中研院 Metadata 工作組協助進行 Metadata 的分析工作。若需要，請勾選是，並續答 Q3；若不需要，請勾選否，且不需回答後續問題，最後請於填表者處簽名
- **Q3、系統目標**
描述此數位典藏系統所預期的系統功能性或系統建置完成時，能提供怎樣的功能
- **Q4、系統範圍**
描述此數位典藏系統所牽涉之使用範圍或使用對象
- **Q5、預計時程與期限：**
請填寫對 Metadata 分析或系統開發...等之預期時程、完成期限、作業階段等，如：Metadata 分析希望在什麼時候結束、系統雛形預計在何時完成、今年度的作業規劃...等
- **Q6、預期的需求重點與成果：**
本計畫所欲發展的 Metadata 需求，如：需配合 GIS 系統、需建立權威檔 Metadata、圖片文件化、國際標準的接軌...等

- **Q7、藏品資料類型與數量**（若不同資料類型需不同的 **Metadata** 著錄格式，請註明，並標明計畫進行的優先順序）：
請填入藏品的所有資料類型及各類型之大概數量。如果不同的資料類型所需的 **Metadata** 欄位差異很大，須為不同資料類型發展不同的 **Metadata** 時，請標註出計畫進行的優先順序

- **Q8、目前典藏品目錄資訊的狀態**
 - 8-1 使用的系統**（系統名稱、鍵檔數量、資料庫系統相關文件<規格書，**Schema...**等）：
目前著錄的系統或軟體之名稱、已建檔數量、是否有任何系統規格書或著錄規範...等相關文件
 - 8-2 是否使用任何 metadata 標準**：
填入先前所採用的 **Metadata** 標準名稱，若無則不填
 - 8-3 是否有任何既有之著錄表單**（如：文物基本資料表、登記表...等）
請填上並提供貴單位舊有之文物登記表或任何著錄文物資料之表單
 - 8-4 是否有公開網站，可供查詢使用**：
如有公開網站，請填上該網站之 **URL**
 - 8-5 是否有其他相關參考資訊**（如：其他單位網站、著錄規範...等）：
若先前分析 **Metadata** 或著錄資料時，有任何參考的文件或網站，請列於此

- **Q9、藏品數位化規格需求**：
填入數位化圖檔之相關需求資訊，如：解析度、檔案類型、不同解析度的開放程度、圖檔智慧財產權的標示、圖檔呈現方式...等

- **其他說明與建議**：
請於此提出所有建議或其他補充說明

- 整份表單填寫完整後，請於填表者處簽名

範例：（藍色字體部分為填表範例）

主題計畫名稱（中/英文）： 數位典藏國家型科技計畫 維運管理分項計畫 子計畫三：資料室的建置 The Data Service of NDAP	計畫主持人：（姓名、電話、電子郵件） 林誠謙 (02) xxxx-xxxx xxxxx @sinica.edu.tw
主題計畫所屬單位： 維運管理分項計畫(中央研究院計算中心執行)	
計畫說明： 本計畫為「數位典藏國家型科技計畫 維運管理分項計畫 子計畫三：資料室的建置子計畫」，目的在於成立資料室及其服務，針對「數位典藏國家型科技計畫」所屬計畫文件，進行徵集、組織、典藏、取閱與管理，以成為計畫的檔案彙集處；同時蒐集數位典藏相關的書籍、論文、標準規範、網路資源、國際會議等資源，供計畫業務與研究發展之參考。 在計畫檔案徵集與組織的部份，希望能夠完整典藏計畫因數位典藏計畫相關活動所產出之各式文件檔案，透過妥善的整理與組織後，開放供計畫成員甚至公眾隨時查詢與閱讀，並作為計畫進度與結果的展示。	
計畫目標： 完整蒐集各計畫產出之重要檔案，包括：計畫書、審查與管考文件、會議與活動資料、出版品、出國報告、訓練講義、研究發表論文…等等，依循檔案學檔案編排與描述的原則，以本國家型計畫組織結構進行分析與整理，規劃與建置 Metadata，以提供給計畫成檢索與取用資料，或供學者做為研究之用。	
參與 Metadata 作業的主題計畫同仁：（姓名、電話、電子郵件） 陳亞寧 TEL：2789-9861 E-MAIL： arthur@gate.sinica.edu.tw 陳淑君 TEL：2789-9957 E-MAIL： sophy@gate.sinica.edu.tw 陳雅惠 TEL：2783-9353 E-MAIL： yahuei@gate.sinica.edu.tw 王智豐 TEL：2789-9497 E-MAIL： chih12@gate.sinica.edu.tw	
Q1、是否希望將 Metadata 需求納入計畫內？ 是	
Q2、是否希望中研院「Metadata 工作組」協助規劃與分析典藏品 Metadata？ 是	
Q3、系統目標 <ol style="list-style-type: none"> 1. 各類型資料新增、查詢、修改、刪減之功能。 2. 舊有資料轉入功能。 3. 使用者瀏覽查詢、檢索結果排序功能。 4. 使用者驗證或權限控管功能。 5. 需可連結至資料室 E-repository 閱覽全文。 	
Q4、系統範圍 系統使用對象主要為 NDAP 計畫內部人員，提供計畫內部檔案檢索瀏覽之用。資料並非完全開放，故需有使用者認證及權限控管功能。	

Q5、預計時程與期限？

期望在 10 月完成 Metadata 分析，在 12 月有系統雛形可進行著錄測試。

Q6、預期的需求重點與成果？（GIS system？Exhibition Management.....）

1. 資料庫檢索、全文顯示功能。
2. 舊有資料轉入功能。
3. 外部連結功能:各分項計畫網站、資料室 E-repository。
4. 內部連結功能:人名及機構權威檔、相關檔案。
5. 權限控管。

Q7、藏品資料類型與數量（若不同資料類型需不同的 Metadata 著錄格式，請註明，並標明計畫進行的優先順序）

資料類型說明如下：

1. 計畫檔案:各分項計畫產出之文件、檔案，及各類型參訪報告、研究發表論文、出國報告等，主要為文字類型資料，約 2 萬件。
2. 參訪照片:出國參訪照片或各種活動紀錄照片，主要為報告之附件。約 3 萬張。
3. 相關宣傳品:各式活動宣傳品、小冊子、海報等等。約 1 萬 5 千件。
4. 影像資料:計畫宣傳或作業程序影片。約 1500 卷。

Q8、目前典藏品目錄資訊的狀態？**8-1 使用的系統**

系統名稱、鍵檔數量、資料庫系統相關文件（規格書，Schema...等）

無

8-2 是否使用任何 metadata 標準？

無

8-3 是否有任何既有之著錄表單？（如：文物基本資料表、登記表...等）

各計畫目錄及 excel 清單。

8-4 是否有公開網站，可供查詢使用？

無

8-5 是否有其他相關參考資訊（如：其他單位網站、著錄規範...等）

各分項計畫網站。可由 NDAP 主網站連結。url: <http://www.ndap.org.tw/>

Q9、藏品數位化規格需求？（解析度、檔案類型、開放程度...等）

1. 系統開放:需向 NDAP 資料室申請為讀者，由管理人員為其開設帳號後才可進入使用。
2. 影像檔解析度分為：(1) 150dpi，jpg，可在網路上公開展示; (2) 600dpi，tif，不開放。需向所屬單位提出申請使用。

其他說明與建議：

填表者： 陳雅惠、王智豐

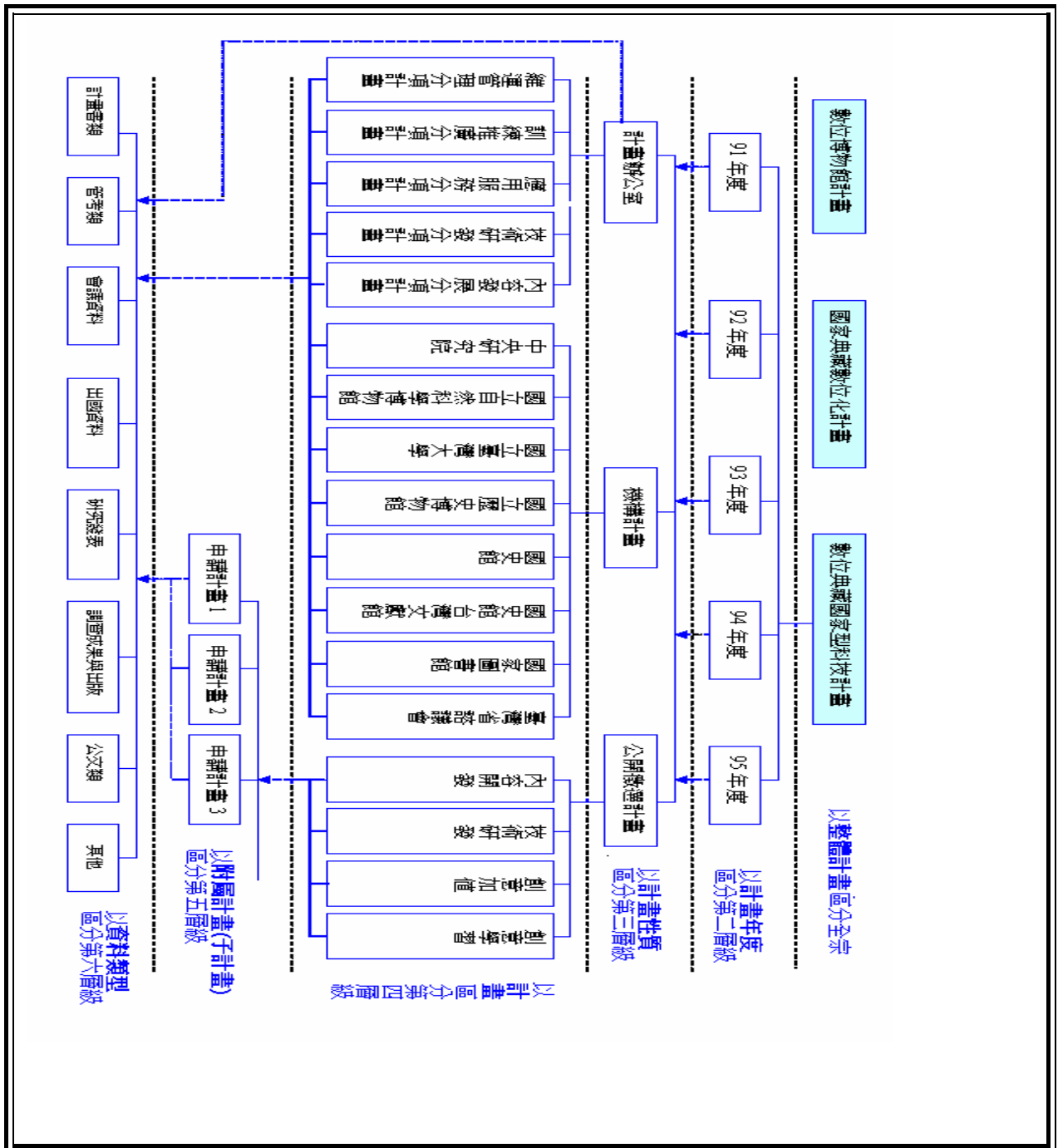
填表日期： 民國九十四年 9 月 12 日

02 藏品單元(unit)層級關係圖

填表說明

- 請以方形 標示出最小藏品，並標示出藏品單元(unit)間之層級關係，如：檔案主題的全宗、系列、卷、件層級關係。
- 整份表單填寫完整後，請於填表者處簽名

範例：



填表者： 陳雅惠、王智豐

填表日期： 民國九十四年 9 月 12 日

03 藏品單元(unit)群組關係圖

填表說明

- 請以圖示表示出最小之藏品單元(unit)，並標示出藏品單元(unit)間著錄之群組關係。藏品單元(unit)群組關係如：套件(請照參照群組關係圖一:套件)、附件(請照參照群組關係圖二:附件)等關係，並標明該群組關係是否皆須著錄為一筆後設資料記錄。
- 請於表單中以**方形**表示最小藏品單元(unit)，並以**綠色**標示需著錄為一筆後設資料記錄的群組關係，以**紅色**表示不需著錄為一筆後設資料記錄的群組關係。
- 在此所使用的組件、合件、附件之群組名詞僅作為範例，各計畫可使用該學科領域通用之名詞。
- 整份表單填寫完整後，請於填表者處簽名

範例：文物（藍色字體部分為填表範例）

群組關係一：合件

件一

文件一

文件一

說明：如一份完整的工作會議文件會包涵各部提供之會議資料、會議紀錄等文件。

群組關係二：原件與複製品

文件一

原件一

複製品一

複製品二

說明：如教育訓練講義，除紙本講義外，另有 PDF 檔、HTML 格式檔案。

填表者： 陳雅惠、王智豐

填表日期： 民國九十四年 9 月 12 日

04 Metadata 藏品元素需求表單

填表說明

以下共有兩個表。[表一：<eadheader> &<frontmatter> EAD Header(EAD 標目)及 Front Matter(前面事項)]中，<eadheader>為 EAD 書目資料的描述，**機讀環境中的必備元素**；<frontmatter>則為<archdesc>)之前的前言文字，主要敘述查檢工具的產生、出版與使用，而非描述資料的資訊。[表二：<archdesc> Archival Description，檔案描述] 則為檔案內容部分的描述。

填寫方式如下—

◆ 表一：<eadheader> &<frontmatter> EAD Header(EAD 標目)及 Front Matter(前面事項)：

▪ 填寫方式

僅需著錄一次即可，故主題計畫僅需勾選並填入所要呈現的資料值即可。

請注意若該元素有子元素，則範例需著錄在最底層之元素。

▪ 填寫建議

元素填寫狀態分為三部分--「R 必填元素」、「M 建議必填元素」、「O 隨選」。

◆ 表二：<archdesc> Archival Description，檔案描述

▪ 元素層級及填寫建議

1. 為左側為檔案類計畫常用元素，右側請主題計畫自行切割表格並填入適用層級，進行勾選。
2. 元素填寫狀態共分為三部分--「R 必填元素」、「M 建議必填元素」、「Rec 建議填寫」。

▪ 元素名稱、定義及著錄規範

1. 英文元素名稱主要參考及採用 EAD 元素，中文元素名稱主要參考 EAD 及檔案核心元素。部分不適宜之元素名稱已調整為較常被計畫使用或與描述資料較相符之元素名稱。
2. 元素定義主要採用 EAD 之元素定義。
3. 著錄規範主要採用 EAD 及 ISAD(G)之著錄規範。填寫建議則主要依據檔案核心元素，並參考 EAD、ISAD(G)及各計畫元素採用統計。

▪ 填寫修改及補充

1. 主題計畫若於表格中填入「v」，表示完全採用此元素，包括元素中英文名稱、定義及著錄規範。
2. 若需**更動或調整**，請於直接填寫於「備註及範例」一欄中。若有特定**著錄格式或預設值**等等，也請於此欄說明。
3. 若需**新增**其他元素，請填寫於常用元素之後，「計畫新增元素」一列下方，並請於「備註」欄說明元素**定義**、著錄規範及範例。
註：元素在建檔時需統一遵循的國際或自訂規格、形式、或規則，包括著錄時的規則、與著錄時須注意的要項、採用之國際標準...等

- 整份表單填寫完整後，請於填表者處簽名

範例：（藍色字體部分為填表範例）

(一) <eadheader> & <frontmatter> EAD Header(EAD 標目)及 Front Matter(前面事項)

EAD 元素名稱	狀態	勾選	範例
<eadheader> EAD Header EAD 標目	R	✓	
<eadid> (EAD Identifier , EAD 識別) +屬性:	R	✓	
COUNTRYCOD= (國別代碼)	O	✓	TW
MAINAGENCYCODE= (維護機構代碼)	R	✓	NDAPLib
<filedesc> (File Description , 文件描述)	R	✓	
<titlestmt> (Title Statement , 題名敘述)	R	✓	
<titleproper> (Title Proper of the Finding Aid , 正題名)	R	✓	數位典藏國家型科技計畫檔案典藏
<author> (Author , 作者)	M	✓	數位典藏國家型科技計畫資料室
<publicationstmt> (Publication Statement , 出版敘述)	M	✓	
<publisher> (Publisher , 出版者)	M	✓	數位典藏國家型科技計畫資料室
<date> (Date , 日期)	M	✓	20040908
<profiledesc> < Profile Description , 背景描述>	M	✓	
<creation> (Creation , 創造)	M	✓	機讀查詢工具與架構是由數位典藏國家型科技計畫資料室所規劃建置；目的為典藏數位典藏國家型科技計畫相關檔案。
<language> (Language Usage , 使用語言)	M	✓	
<language> (Language , 語言)	O	✓	chi
<revisiondesc> (Revision Description , 修訂描述)	O		
<frontmatter> (Front Matter , 前面事項)	O		
<div> (Text Division , 文字部分)	O		
<head> (Heading , 題目)	O		
<p> (Paragraph , 段落)	O		
<titlepage> (Title Page , 題名頁)	O		

(二) <archdesc> Archival Description

元素中文名稱		狀態	全宗	副全宗	系列	副系列	卷	件	備註及範例	範例
描述層次 Level of description		R	✓							
題名 Title		R						✓		92 年度期中工作 執行報告-計畫辦 公室
時間 Date	起 Start	R							文件內容的產出時間，可 為單一或涵蓋某一時間 的日期，格式為 「yyyymmdd」，若為單 一時間，則著錄「起」的 時間即可。如月或日遇缺 則以 00 補齊	20030600
	迄 End	R						✓		
資料類型 Genre/Physical Characteristic		M						✓	預設值為「檔案」	檔案
數量 Extent		M						✓	以文字方式著錄，並著錄 有無附件及數量。	報告共 16 頁；附 件:活動紀錄照片 20 張。
高廣 Dimensions		Rec								
內容描述 Abstract		M						✓	文件摘要以一百個字為 限	92 年度計畫辦公 室 1 至 6 月工作執 行報告
典藏單位 Repository	名稱 Repository	R	✓						固定值: 數位典藏國家 型科技計畫資料室	數位典藏國家型 科技計畫資料室
	代碼 Repostry Code	R	✓						固定值: NDAPLib	
典藏位置 Physical Location		Rec	✓						預設為「資訊所舊館 108 室」	
館藏號 Collection Number		R						✓	典藏號為由全宗號、副全 宗號、系列號、副系列 號、卷號、件號合併產生 的字串，具唯一性	
語文 Language	語文別 Language	M						✓	預設為「中文」，參見「語 文代碼表」，多值時以「;」 區隔	中文
	語文代碼 Language Code	M								
傳記歷史註 Biography or History		M	✓							

元素中文名稱		狀態	全宗	副全宗	系列	副系列	卷	件	備註及範例	範例
範圍與內容 Scope and Content		M	✓							
產生者 Creator		M						✓	著錄產生單位或產生者	計畫辦公室
產生地 Geographic Name		M								
主題或關鍵詞 Subject		M								
原件使用限制 Conditions Governing Access		M								
入藏 Acquisition Information	來源 Origin	M					✓		以下拉選單著錄。參見代碼表。	計畫辦公室
	取得方式 Resource	M					✓		以下拉選單著錄。參見代碼表。預設值為「徵集」。	徵集
	入藏時間 Date	M					✓		格式為 yyyymmdd。	20040731
保存狀況 Processing Information		M						✓	記錄文件目前的保存狀況，預設為「良好」，參見「保存狀況代碼表」。	良好
版權聲明 Rights		Rec						✓	預設為[數位典藏國家型科技計畫]。	
相關人名 Personal Name	名稱 Name	Rec							人名若為一個以上時以「；」區隔，並與人名權威檔系統連結	曾智朗；杜正勝；邵廣昭；彭旭明
	所屬單位 Corporate Name	Rec								
	職銜 Occupation	Rec								
相關地點 Related Geographic Name		Rec							地名若為一個以上時多以「；」區隔，並與地名權威檔系統連結。	
(檔案層級名稱: 全宗=fonds ; 副全宗=sub-fonds ; 系列=series ; 副系列、宗= sub-series ; 案、卷、冊=file ; 件、文=item)		M	✓	✓	✓	✓	✓		全宗固定值: 「數位典藏國家型科技計畫檔案典藏」	數位典藏國家型科技計畫檔案典藏
									副全宗名參見「副全宗名代碼表」	計畫辦公室
									系列名, 參見「系列名代碼表」	計畫管理
									副系列名, 參見「副系列	工作會議

元素中文名稱			狀態	全宗	副全宗	系列	副系列	卷	件	備註及範例	範例
										名代碼表」	
										卷名著錄以三十個字為限	92 年工作會議報告
(檔案層級代碼：全宗=fonds；副全宗=sub-fonds；系列=series；副系列、宗=sub-series；案、卷、冊=file；件、文=item，後加 No.)			M	✓	✓	✓	✓	✓	(題名)	全宗：預設為「001」	001
										副全宗號參見「副全宗號代碼表」	01
										系列號參見「系列號代碼表」	01
										副系列號參見「副系列號代碼表」	03
										卷號為案卷卷次三碼的流水號	017
影像 Image	光碟片編號 Disc Number	JPG 檔 JPG File	Rec						✓	記錄至光碟片編號即可，為八碼編碼。	OF930104
		其他檔案 Other	Rec								
	頁數起訖 Page	Rec									
影像使用限制 Restrictions on Use			Rec						✓	英文元素名改為「Use Restrict」預設為「開放」，參見「使用限制代碼表」	開放
縮影號 Microfilm Number			Rec								
版本 Edition			M								
參考/引用文獻 Bibliography			Rec								
備註 Note			M	✓							
計畫新增元素											
典藏地 Location				✓						定義：目前文件的典藏地點。預設為「數位典藏國家型科技計畫資料室」	數位典藏國家型科技計畫資料室
影像掃描號									✓	影像掃描號為由前述全宗號/副全宗號/系列號/副系列號/卷號/件號/	002070100017012001a

元素中文名稱	狀態	全宗	副全宗	系列	副系列	卷	件	備註及範例	範例
影像掃描頁數							√	記錄該文件影像掃描起訖頁次。 影像掃描頁數為三碼的流水號，不足三碼時前面位數須以 0 補齊	001-016
全文位址							√	為這份文件全文所在之 URL。需題共連結功能。	http://www.sinica.edu.tw/~ndaplib/channels/sec_mid/report_ndap.pdf

填表者： 陳雅惠、王智豐填表日期： 民國九十四年 9 月 12 日

05 Metadata 元素代碼表單

填表說明

- **元素中文名稱：**
填入 04 Metadata 藏品元素需求表單中有代碼的元素
- **代碼：**
列出為該元素制訂之代碼，此代碼可在建檔時作詞彙控制之用，以下拉式表單呈現
- 整份表單填寫完整後，請於填表者處簽名

範例：（藍色字體部分為填表範例）

元素中文名稱		代碼
Element	Subelement	
副全宗		01 91 年度 /02 92 年度 /03 93 年度 /04 94 年度 /05 95 年度
系列		01 計畫辦公室/ 02 機構計畫 / 03 公開徵選計劃
副系列	01 計畫管理	01 維運管理分項計畫/ 02 訓練推廣分項計畫/ 03 應用服務分項計畫/ 04 技術研發分項計畫/05 內容發展分項計畫
	02 機構計畫	01 中央研究院/ 02 國立自然科學博物館/03 國立臺灣大學/04 國立歷史博物館/05 國史館/06 台灣文獻館/07 國家圖書館/08 臺灣省諮議會
	03 公開徵選計劃	01 內容開發/ 02 技術研發/ 03 創意加值/04 創意學習
保存狀況		01 良好 / 02 破損 / 03 毀損 / 04 遺失
影像使用限制		01 開放 / 02 限閱

填表者： 陳雅惠、王智豐

填表日期： 民國九十四年 9 月 12 日

06 Metadata 著錄範列表單

填表說明

- 元素中文名稱：
填入 04 Metadata 藏品元素需求表單中的所有元素
- 實例：
請填上元素的實例記錄，**每一種資料類型請填二筆實例記錄**
- 整份表單填寫完整後，請於填表者處簽名

範例：（藍色字體部分為填表範例）

範例(一)

元素中文名稱		範例
※ 必 填 元 素		
描述層次 Level of description		(系統自動產生)
題名 Title		92 年度期中工作執行報告-計畫辦公室
時間 Date	起 Start	20030600
	迄 End	
資料類型 Genre/Physical Characteristic		檔案
數量 Extent		報告共 16 頁；附件:活動紀錄照片 20 張。
內容描述 Abstract		92 年度計畫辦公室 1 至 6 月工作執行報告
典藏單位 Repository	名稱 Repository	數位典藏國家型科技計畫資料室
	代碼 Repostry Code	NDAPLib
典藏位置 Physical Location		資訊所舊館 108 室
館藏號 Collection Number		001010101017

元素中文名稱		範例
語文 Language		中文
傳記歷史註 Biography or History		
範圍與內容 Scope and Content		
產生者 Creator		計畫辦公室
入藏 Acquisition Information	來源 Origin	計畫辦公室
	取得方式 Resource	徵集
	入藏時間 Date	20040731
保存狀況 Processing Information		良好
版權聲明 Rights		數位典藏國家型科技計畫
全宗名		數位典藏國家型科技計畫檔案典藏
副全宗名		計畫辦公室
系列名		計畫管理
副系列名		工作會議
卷名		92 年工作會議報告
全宗號		00101010103017
副全宗號		01
系列號		01
副系列號		03
卷號		017
件號		001
影像 Image	光碟片編號 Disc Number	OF930104
影像使用限制 Use Restrict		開放
備註 Note		
典藏地 Location		數位典藏國家型科技計畫資料室
影像掃描號		002070100017012001a
影像掃描頁數		001-016

元素中文名稱	範例
全文位址	http://www.sinica.edu.tw/~ndaplib/channels/sec_mid/report_ndap.pdf

範例(二)

元素中文名稱	範例
描述層次 Level of description	
題名 Title	數位典藏概論
時間 Date	20030418
	起 Start
	迄 End
資料類型 Genre/Physical Characteristic	簡報
數量 Extent	簡報共 25 頁
內容描述 Abstract	920418 謝清俊老師授課說明數位典藏計畫概論
典藏單位 Repository	數位典藏國家型科技計畫資料室
	名稱 Repository
	代碼 Repostry Code
典藏位置 Physical Location	資訊所舊館 108 室
館藏號 Collection Number	001050203011001
語文 Language	中文
傳記歷史註 Biography or History	
範圍與內容 Scope and Content	
入藏 Acquisiti on	來源 Origin
Informati Resource	取得方式 徵集

元素中文名稱		範例
on	入藏時間 Date	20040731
產生者 Creator		謝清俊
保存狀況 Processing Information		良好
版權聲明 Rights		數位典藏國家型科技計畫
全宗名		數位典藏國家型科技計畫檔案典藏
副全宗名		訓練推廣
系列名		訓練研習
副系列名		專業培訓課程
卷名		數位典藏概論
全宗號		001
副全宗號		05
系列號		02
副系列號		03
卷號		011
件號		001
影像 Image	光碟片編號 Disc Number	TP920104
影像使用限制 Use Restrict		開放
備註 Note		
典藏地 Location		數位典藏國家型科技計畫資料室
影像掃描號		001050203011001
影像掃描頁數		001-025
全文位址		http://www.sinica.edu.tw/~ndaplib/channels/dlm_paper/NDAP%20Plan.pdf

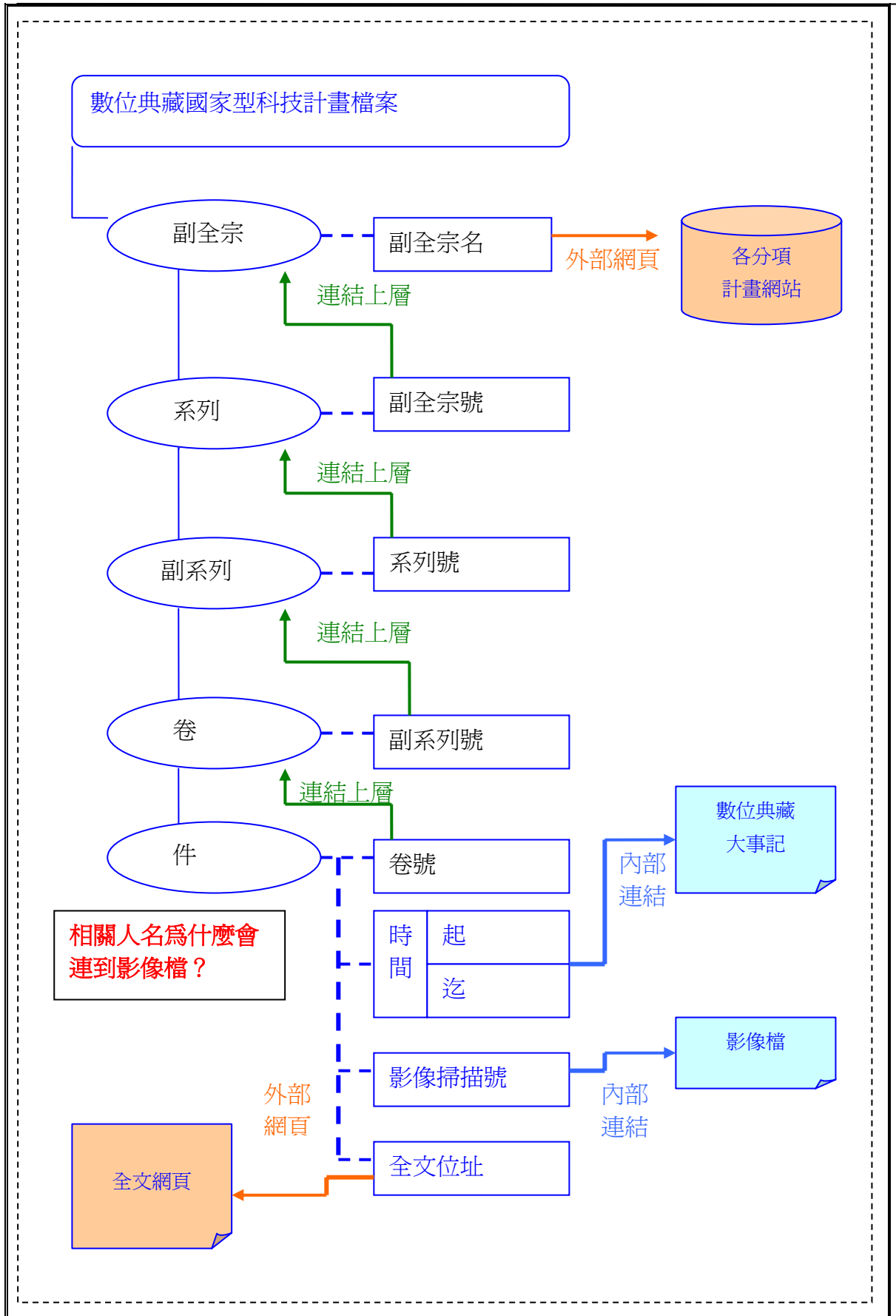
填表者： 陳雅惠、王智豐填表日期： 民國九十四年 9 月 12 日

07 元素關係結構圖

填表說明

- 請以圖表表示元素間之結構性(如：欄位的子母性，品名可分為中文品名、英文品名及原品名)、對外資料庫的連結(如：出土地需連結地名權威檔或 GIS 系統...)...等
- 整份表單填寫完整後，請於填表者處簽名

範例：（藍色字體部分為填表範例）



填表者： 陳雅惠、王智豐

填表日期： 民國九十四年9月12日

08 Metadata 系統屬性功能需求表單

填表說明

- **元素中文名稱：**
填入 04 Metadata 藏品元素需求表單中的所有元素
- **欄位順序：**
請以阿拉伯數字標示出欄位在建檔畫面的顯示順序，需第一個顯示的欄位標為 1，以此類推
- **欄位最大字元數：**
該欄位在系統中設定的欄位最大字元數，以 **byte** 為單位，一個英文字元或阿拉伯數字需用一個 **byte** 表示，而中文字元則需 2 個 **byte**，在設定最大字元數時建議給予較實際資料量大一點的彈性空間。如“作者”一欄會著錄的資料不會超過 5 個字，則設定“作者”的欄位最大字元數為 $6*2=12$ 個字元數
- **資料型態：**
著錄資料之資料型態，較為常用的資料型態包括有：

類別	資料型態	說明
數值欄位	INT	存放整數型態的數值資料，範圍：-2147683648 至 2147483648(SIGN) 或 0 至 4294967295(UNSIGN)。例如：25、747.....
	FLOAT	存放浮點數型態的數值資料，例如：8.64、23.9361.....
字串欄位	VARCHAR	存放不定長度且不超過 255 個字的字元串資料。例如：陳菁豐、中央研究院.....
	TEXT	存放不定長度且不超過 65535 個字的字元串資料。例如： 「 國民政府檔案內容涵蓋國民政府時期所經歷的內憂外患及其推行重大建設的珍貴史料，共計.....略.....。 在中華民國國民政府時期歷經北伐戰役、寧漢分裂、中原大戰、五次剿共、西安事變和國共內戰，以及.....略.....。」
日期時間欄位	DATE	以“YYYY-MM-DD”格式存放日期資料，如：2003-12-25。
	TIME	以“HH:MM:SS”格式存放時間資料，如：13:25:24
	DATETIME	以“YYYY-MM-DD HH:MM:SS”格式存放日期時間資料，如： 2003-12-25 13:25:24
	YEAR	以“YYYY”格式存放年份資料，如：1998。

※ 上表以 MySQL 資料庫所具有的資料型態作說明。

- **必填欄位：**
請勾選在建立一筆 Metadata 紀錄時，必須填寫之重要基本欄位。可在系統中建立管控機制，以避免不完整紀錄的存檔
- **多值欄位：**
該欄位資料是否需重覆著錄。如：一藏品有很多別名，所以在建檔時需重覆品名一欄以做著錄，所以請勾選此類需重覆的欄位
- **功能連結：**

該欄位是否需對外連結資料庫、權威檔，有代碼表可選填，或該欄位需系統自動產生...等

- **預設值：**
貴計畫是否有某些欄位會有預設著錄的資料值，如：某計畫之典藏品保存狀況通常為“現況良好”，則在系統上可設定此保存狀況欄位之預設值為“現狀良好”，著錄人員可依著錄時情況加以修改此預設值
- **固定值：**
貴計畫是否有某些欄位會有固定著錄的資料值，如：某計畫之典藏單位固定皆為“中央研究院”，則可在系統中設定此典藏單位一欄之固定值為“中央研究院”。
- **唯一值欄位：**
該欄位之資料值在整個資料庫中是唯一存在的，是不會相同重複的
- 整份表單填寫完整後，請於填表者處簽名

範例：（藍色字體部分為填表範例）

元素中文名稱		欄位 順序	資料型態	欄位最大 字元數	必填 欄位	多值 欄位	功能連結	預設值	固定值	唯一值欄位
描述層次 Level of description		1	VARCHAR	10	√					
題名 Title		22	VARCHAR	50	√					
時間 Date	起 Start	28	DATE	8	√		連結「數 位典藏大 事紀」			
	迄 End	29	DATE	8	√					
資料類型 Genre/Physical Characteristic		24	VARCHAR	20	√			檔案		
數量 Extent		25	VARCHAR	40	√		√			
內容描述 Abstract		26	VARCHAR	200			√			
典藏單位 Repository	名稱 Repository	2	VARCHAR	30	√				數位典藏國 家型科技計 畫資料室	
	代碼 Repostry Code	3	INT	7	√				NDAPLib	
典藏位置		30	VARCHAR	20	√			資訊所舊		

元素中文名稱	欄位 順序	資料型態	欄位最大 字元數	必填 欄位	多值 欄位	功能連結	預設值	固定值	唯一值欄位
Physical Location							館 108 室		
館藏號 Collection Number	23	VARCHAR	10	√					√
語文 Language	語文別 Language	27	VARCHAR	10	√	√	中文	中文	
傳記歷史註 Biography or History	4	TEXT	500						
範圍與內容 Scope and Content	5	TEXT	500	√					
產生者 Creator	2	VARCHAR	20	√		√			
入藏 Acquisition Information	來源 Origin	18	VARCHAR	50		√			
	取得方式 Resource	19	VARCHAR	50		√	徵集		
	入藏時間 Date	20	DATE	8		√			
保存狀況 Processing Information	31	VARCHAR	100			√	良好		
版權聲明 Rights	32	VARCHAR	50	√		√	數位典藏 國家型科 技計畫		
全宗 fond	6	VARCHAR	40	√					
副全宗 sub-fonds	10	VARCHAR	40	√					
系列 series	12	VARCHAR	40	√					
副系列 sub-series	14	VARCHAR	40						
卷 file	16	VARCHAR	40						
全宗號 fond Number	7	VARCHAR	4	√	√				
副全宗號 sub-fonds Number	11	VARCHAR	40	√					
系列號	13	VARCHAR	40	√					

元素中文名稱		欄位 順序	資料型態	欄位最大 字元數	必填 欄位	多值 欄位	功能連結	預設值	固定值	唯一值欄位
series Number										
副系列號 sub-series Number		15	VARCHAR	40						
卷號 file Number		17	VARCHAR	40						
件號 Item Number		21								
影像 Image	光碟片編號 Disc Number	33	VARCHAR	50	√					
影像使用限制 Use Restrict		34	VARCHAR	50	√			開放		
備註 Note		9	VARCHAR	100			√			
典藏地 Location		8	VARCHAR	20	√			數位典藏 國家型科 技計畫資 料室		
影像掃描號		35	VARCHAR	20	√		連結影像 檔			√
影像掃描頁數		36	INT	20	√					
全文位址		37	VARCHAR	100			連結電子 版全文			√

填表者： 陳雅惠、王智豐填表日期： 民國九十四年9月12日

09 Metadata 系統查詢功能需求表單

填表說明

本表單為 Metadata 系統查詢功能需求表單，主題計畫填寫本表單時，若無區別內部查詢功能與對外開放查詢功能之特殊需求時，請直接填寫本表單。如有必要予以區別，請自行複製本表單，將內部查詢功能與對外查詢功能分開選填。

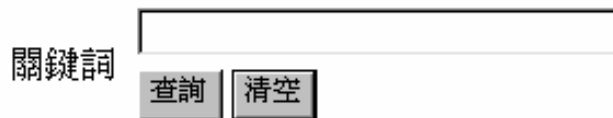
- **元素中文名稱：**

填入 04 Metadata 藏品元素需求表單中的所有元素

- **簡要查詢：**

該欄勾選的欄位是用來作關鍵字之簡單查詢，也就是在簡要查詢(simple search)下任何的檢索語會搜尋此項目中勾選的所有欄位

下圖為簡要查詢呈現範例畫面:



圖中顯示一個簡要查詢的輸入框，左側標有「關鍵詞」，右側有「查詢」和「清空」兩個按鈕。

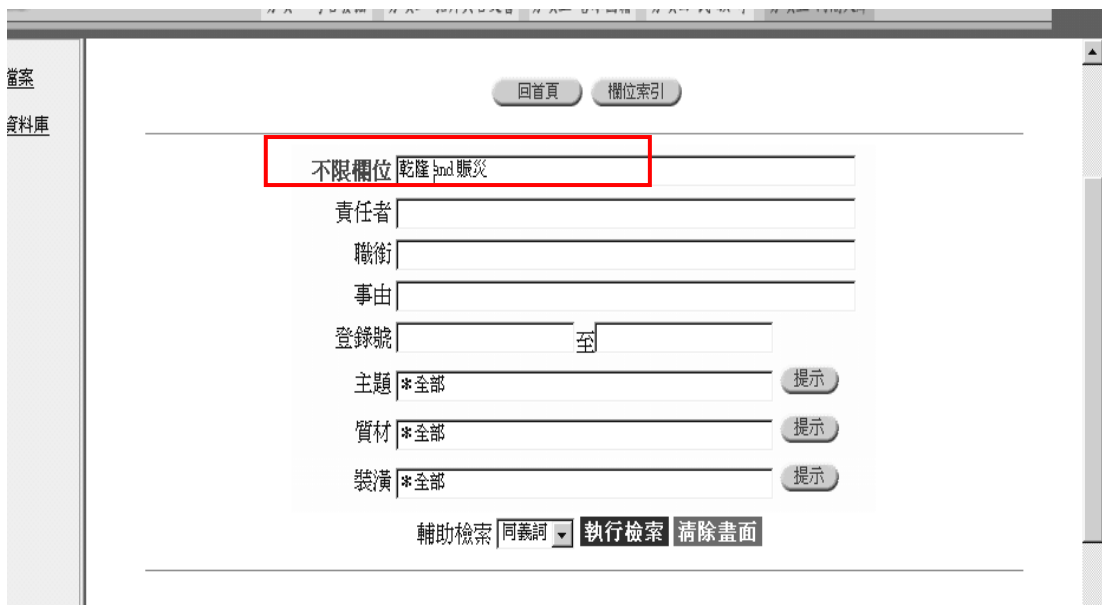
當於檢索欄位輸入檢索詞彙後，按下「查詢」，系統便會去搜尋所勾選出的「簡要查詢」欄位中之欄位值是否有與檢索詞彙相符的。其功能等同於關鍵字檢索

- **進階查詢：**

請勾選需作進階查詢的欄位，也就是在此項中勾選的每一欄位皆可作獨立查詢或交叉查詢，亦可作布林函數(AND/OR)的方式查詢

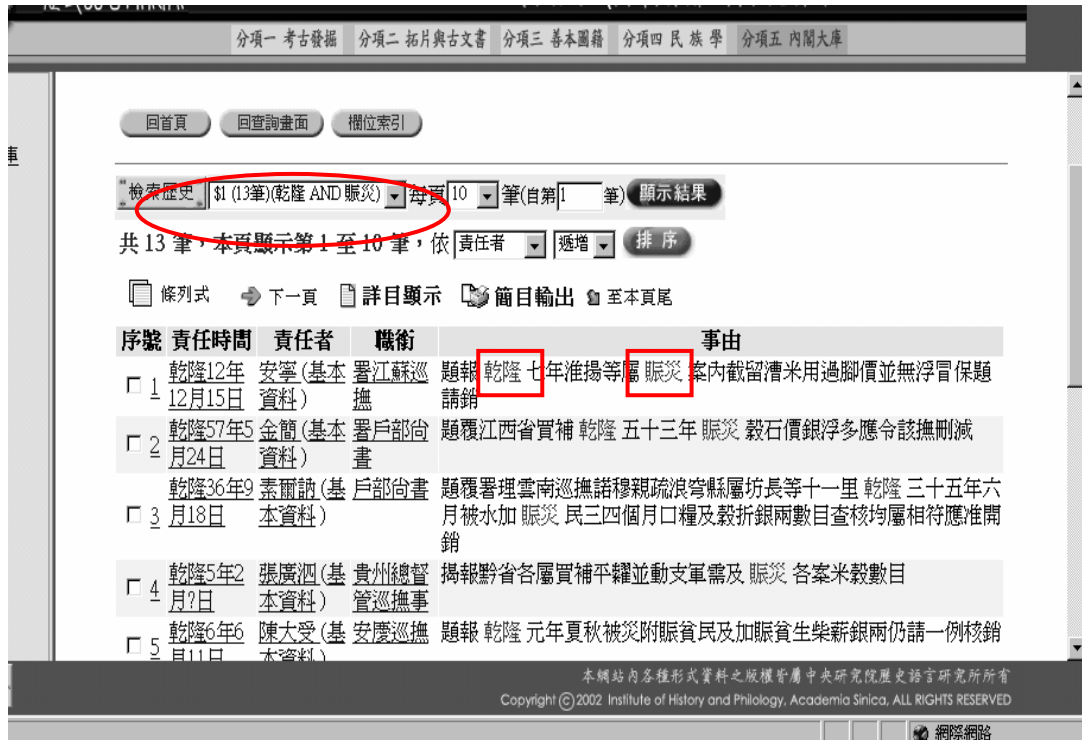
進階查詢呈現範例畫面如下圖:(以史語所內閣大庫檔案資料庫為例)

*檢索詞—乾隆 and 賑災



圖中顯示一個進階查詢的界面，包含多個欄位和按鈕。搜索框中輸入「不限欄位 乾隆 and 賑災」。欄位包括：責任者、職銜、事由、登錄號（包含「至」字樣）、主題、質材、裝演。每個欄位右側都有「提示」按鈕。底部有「輔助檢索 同義詞」下拉選單、「執行檢索」和「清除畫面」按鈕。

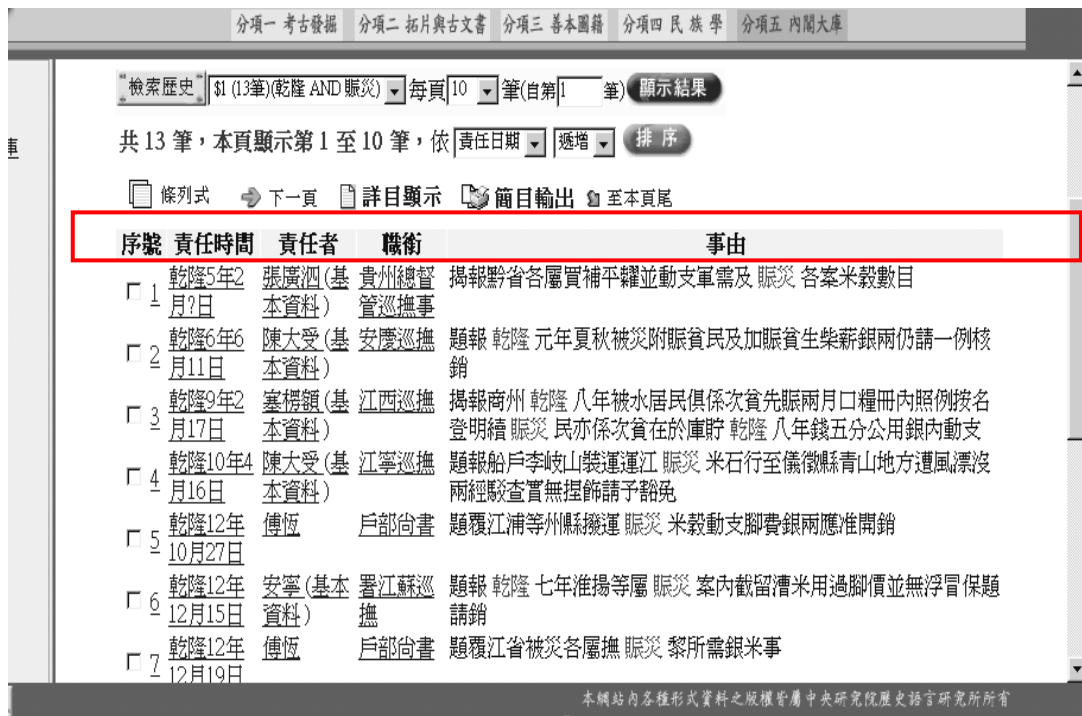
*檢索結果畫面



■ 簡要顯示款目：

檢索結果每筆資料需顯示的簡要欄位

呈現範例畫面如下圖: (以史語所內閣大庫檔案資料庫為例)

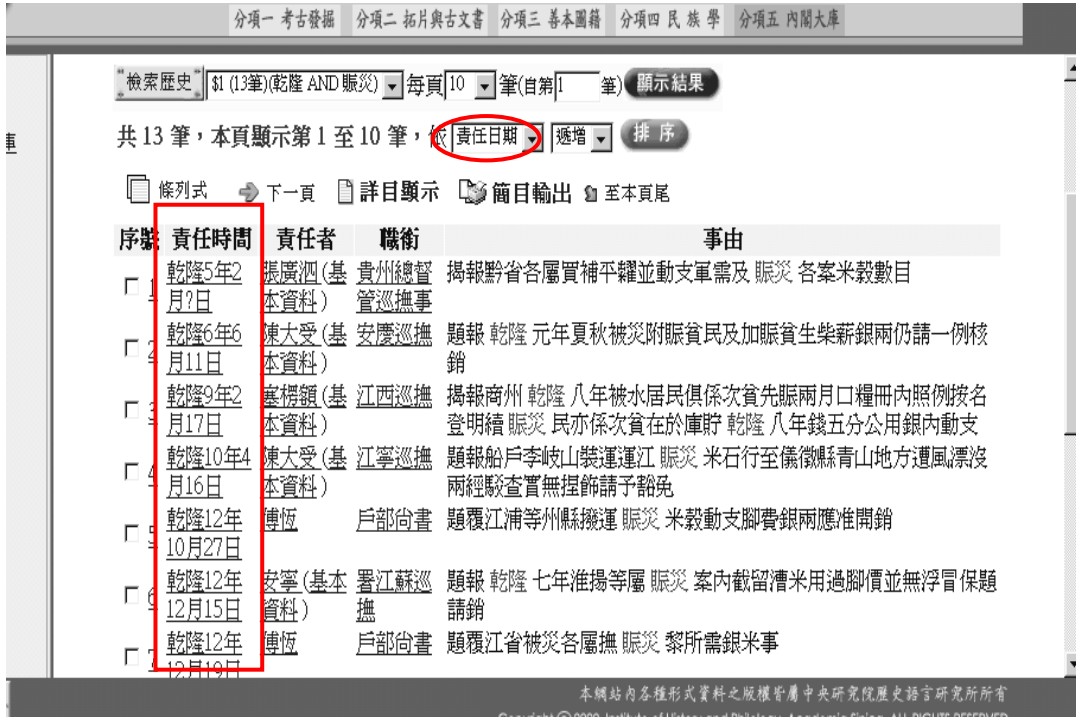


■ 檢索結果排序：

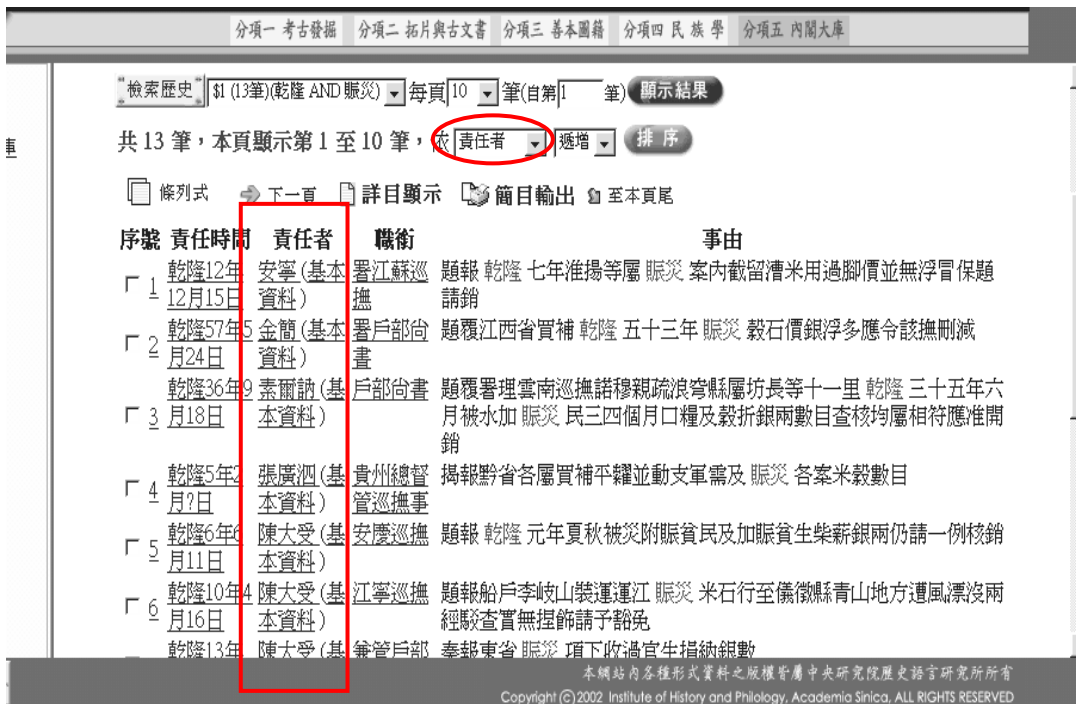
檢索結果將依照挑選欄位做排序

呈現範例畫面如下圖：(以史語所內閣大庫檔案資料庫為例)

圖一：以「責任日期」排序：

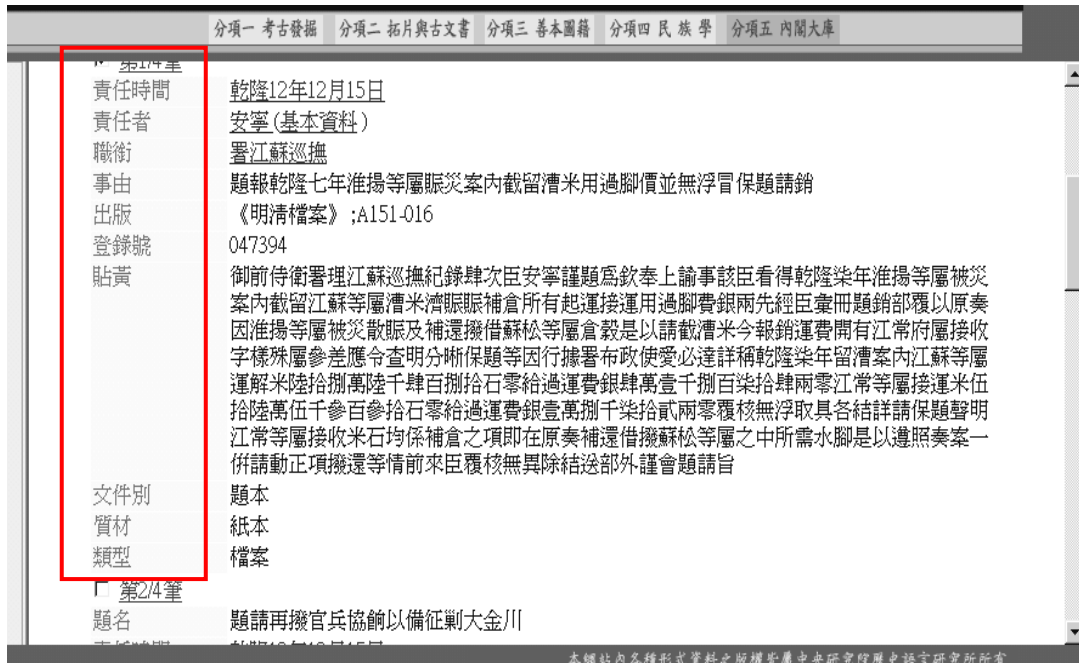


圖二：以「責任者」排序：



■ 詳細顯示款目：

選擇檢索結果做詳閱時，每筆資料可對外開放顯現的欄位。若該欄位不對外開放，請不要勾選呈現範例畫面如下圖：(以史語所內閣大庫檔案資料庫為例)



範例：（藍色字體部分為填表範例）

- 外部查詢

元素中文名稱		簡要查詢	進階查詢	簡要顯示 款目	詳細顯示 款目	檢索結果排 序	付費使用
描述層次 Level of description				✓			
題名 Title		✓	✓	✓	✓	✓	
時間 Date	起 Start	✓	✓	✓	✓	✓	
	迄 End	✓	✓	✓		✓	
資料類型 Genre/Physical Characteristic		✓	✓	✓	✓	✓	
數量 Extent					✓		
內容描述 Abstract		✓	✓		✓		
典藏單位 Repository	名稱 Repository						

元素中文名稱		簡要查詢	進階查詢	簡要顯示 款目	詳細顯示 款目	檢索結果排 序	付費使用
	代碼 Repostry Code						
典藏位置 Physical Location					√		
館藏號 Collection Number				√	√		
語文 Language	語文別 Language		√		√	√	
傳記歷史註 Biography or History							
範圍與內容 Scope and Content							
產生者 Creator		√	√	√	√	√	
入藏 Acquisiti on Informati on	來源 Origin						
	取得方式 Resource						
	入藏時間 Date						
保存狀況 Processing Information					√		
版權聲明 Rights					√		
全宗 fond				√			
副全宗 sub-fonds			√		√		
系列 series			√		√		
副系列 sub-series			√		√		
卷 file			√		√		
全宗號 fond Number					√		

元素中文名稱	簡要查詢	進階查詢	簡要顯示 款目	詳細顯示 款目	檢索結果排 序	付費使用
副全宗號 sub-fonds Number				√		
系列號 series Number				√		
副系列號 sub-series Number				√		
卷號 file Number				√		
件號 itme Number				√		
影像 Image	光碟片編號 Disc Number					
影像使用限制 Use Restrict				√		
備註 Note				√		
典藏地 Location				√		
影像掃描號				√		
影像掃描頁數						
全文位址				√		

- 內部管理

元素中文名稱	簡要查詢	進階查詢	簡要顯示 款目	詳細顯示 款目	檢索結果排 序	付費使用
描述層次 Level of description			√	√		
題名 Title	√	√	√	√	√	
時間 Date	√	√	√	√	√	
	起 Start	√	√	√	√	
	迄 End	√	√	√	√	
資料類型 Genre/Physical Characteristic	√	√	√	√	√	
數量				√		

元素中文名稱		簡要查詢	進階查詢	簡要顯示 款目	詳細顯示 款目	檢索結果排 序	付費使用
Extent							
內容描述 Abstract		√	√		√		
典藏單位 Repository	名稱 Repository			√	√		
	代碼 Repostry Code			√	√		
典藏位置 Physical Location					√		
館藏號 Collection Number			√	√	√		
語文 Language	語文別 Language		√		√	√	
傳記歷史註 Biography or History					√		
範圍與內容 Scope and Content					√		
產生者 Creator		√	√	√	√	√	
入藏 Acquisiti on Informati on	來源 Origin		√		√		
	取得方式 Resource		√		√		
	入藏時間 Date		√		√		
保存狀況 Processing Information			√		√		
版權聲明 Rights					√		
全宗 fond			√	√	√		
副全宗 sub-fonds			√		√		
系列 series			√		√		
副系列			√		√		

元素中文名稱		簡要查詢	進階查詢	簡要顯示 款目	詳細顯示 款目	檢索結果排 序	付費使用
sub-series							
卷 file			√		√		
全宗號 fond Number			√		√		
副全宗號 sub-fonds Number			√		√		
系列號 series Number			√		√		
副系列號 sub-series Number			√		√		
卷號 file Number			√		√		
件號 item Number			√		√		
影像 Image	光碟片編號 Disc Number		√		√		
影像使用限制 Use Restrict					√		
備註 Note					√		
典藏地 Location					√		
影像掃描號					√		
影像掃描頁數					√		
全文位址					√		

填表者： 陳雅惠、王智豐填表日期： 民國九十四年 9 月 12 日

10 Metadata 系統紀錄建檔流程

填表說明

- 請以圖表或文字表示貴計畫實務上的紀錄建檔流程，包括紀錄建檔者姓名、紀錄建檔時間、紀錄修改時間等，並請說明是否需要記錄每一次的修改時間？抑或只需記錄最近一次紀錄的修改時間？另外，紀錄建檔後，是否需要另有一核對人進行資料的核對？

範例（藍色字體部分為填表範例）

著錄人員要進行紀錄建檔時，進入著錄介面之前需經過身份的確證，著錄人員必須輸入自己的姓名與密碼，方可登入 Metadata 系統進行建檔，系統需記錄建檔人姓名與建檔時間。同樣的，當著錄人員需修改紀錄內容時，也需經過身份的確證，藉由確證的動作可知該筆記錄是經由誰人所修改，系統亦需記錄修改人姓名與修改時間。系統不需記錄每次的修改資訊，只需記錄最近一次的修改資訊即可。

填表者： 陳雅惠、王智豐

填表日期： 民國九十四年 9 月 12 日

11 Metadata 系統主鍵元素架構格式

填表說明

- 請貴計畫選取主鍵元素 (primary key)，主要是作為紀錄辨識與紀錄連接之用，此主鍵元素必須具有唯一性，也就是在資料庫中不會存在兩筆相同的資料值，而且，亦具有一定之架構格式。並請貴計畫用圖表或文字表示主鍵元素之架構格式
- 整份表單填寫完整後，請於填表者處簽名

範例 (藍色字體部分為填表範例)

系統可將「典藏號」作為主鍵元素，其架構格式如下：

全宗號 + 副全宗號 + 系列號 + 副系列號 + 卷號 + 件號

三碼阿拉伯數字+二碼阿拉伯數字+二碼阿拉伯數字+二碼阿拉伯數字+三碼阿拉伯數字+三碼阿拉伯數字

如：001010101014017

填表者： 陳雅惠、王智豐

填表日期： 民國九十四年 9 月 12 日

12 系統使用群組與其使用功能表單

填表說明

本表填寫主要目的為調查系統使用者之大略群組區分與其擁有權限，以方便日後系統分析與開發參考使用。

- **群組(Group)：**
使用者群組分類
- **群組描述：**
群組描述
- **系統功能：**
資料查詢：可對資料作查詢動作
資料異動：可對資料作新增、修改、刪除動作
系統維護：
 權限管理：可新增使用者，並設定其擁有權限
 代碼管理：可對代碼作新增、修改、刪除動作
 異動紀錄查詢：可查詢何時、何人對何資料作異動（新增、修改、刪除）
- 整份表單填寫完整後，請於填表者處簽名

填寫範例

群組 (Group)	群組描述	系統功能					
		資料查詢	資料建檔	資料修改	系統維護		
					權限管理	代碼管理	異動紀錄查詢
系統管理人員	負責管理與維護系統	Y	Y	Y	Y	Y	Y
計畫成員		Y	Y			Y	Y
非計畫成員		Y					
工讀生		Y	Y				

此外，建檔資料於建檔完成的同時，應可以選擇資料的開放程度，如僅該計畫人員可瀏覽全文、凡計畫成員皆可瀏覽全文、一般民眾皆可瀏覽全文。

填表者： 陳雅惠、王智豐

填表日期： 民國九十四年 9 月 12 日