

EAD標準專論

陳淑君
數位典藏國家型計畫 後設資料工作組
中央研究院計算中心
2005.09.14

國史館EAD標準研討會

大綱

- 檔案類Metadata標準的特質
- EAD背景與發展
- EAD原理
 - EAD結構·元素·屬性
 - 檔案層級
- EAD實務
 - 建構metadata核心元素集
 - 分析方法

檔案處理原則

- **尊重檔案的來源原則**
 - 亦即檔案產生的**出處**
 - 檔案館中的檔案產生係隨著**機構與個人的業務、生長與活動, 呈有機的成長**, 經由檔案可反映出某一機構或個人所產生的特質。因而, 檔案的處理十分尊重其「**來源**」。來源原則的引用, 使得史學家能夠了解檔案的來源與目的, 對於史學的研究很有助益。
- **尊重檔案的全宗原則**
 - 檔案管理人員依檔案來源為基礎, 視**檔案產生機構的層級加以區別**。最高層次是「**全宗**」(record groups, 又稱為fonds), 係以一個機構來源為基礎, 如一個部門、局或獨立機構產生的所有文件的彙集。
 - 全宗理論最早是於1841年由法國內政部第14號通令中所提出, 當時稱為「**尊重全宗**」(le respect des fonds)原則, 主要內容是: 來源於一個行政單位、一個公司、一個家庭的全部檔案即是一個全宗, 應當組合在一起。
- **尊重檔案的原始順序**
 - 1880年代, 由普魯士國家檔案館所頒布。此原則強調經由檔案的原始順序, 可反映出其原有產生與使用的情況。
 - 由此順序可**反映出當時業務的狀況**。因為這項特質是確保檔案保持完整性的要素, 如果強迫使用人為的編排方式, 將破壞檔案所具有的歷史證據價值。因而, 原始順序對檔案的處理相當重要, 不可將檔案的原始順序予以破壞, 而採用以項目層次的描述與編目方式。

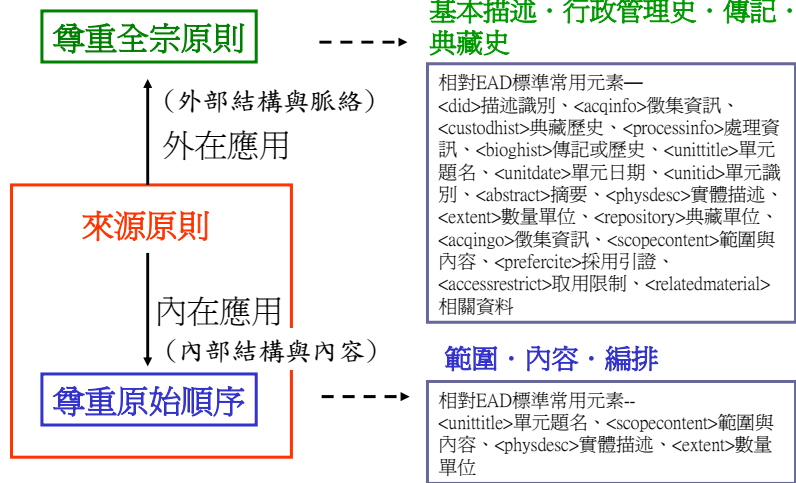
Source: 薛理桂教授

檔案描述(metadata)的特質

- 檔案資料的記錄(documentation)包括檔案記錄, 個人文書, 及手稿之描述與安排, 具有如下重要特徵:
 - 強調檔案資料的功能與來源
 - 資料媒材包含文件, 影像, 人工製品, 聲音錄製品, 電影, 電子文書
 - 以查檢工具的產生為基礎, 其為編列或描述檔案記錄本身的文件, 以提供使用者取用
 - 具層級的描述特色, 並以館藏層次(collection level)為主, 依次是全宗, 系列, 卷, 件層級
 - 遵循已存在的相關描述規則為著錄基礎, 包括: ISAD-G, MAD, RAD, DACS, EAD
 - 使用控制詞彙
 - 發展趨勢, 是資料分享的機制建立, 以提供全球取用第一手研究資料

檔案理論與Metadata標準的關係

(以薛理桂「來源原則與尊重全宗原則，尊重原始順序關係圖」為基礎)



哪一種，哪一個標準?

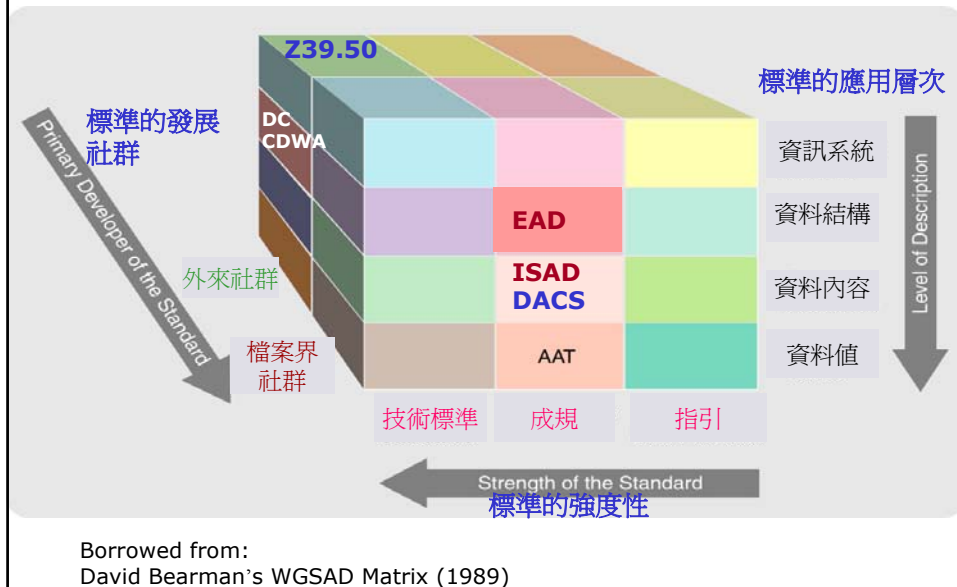
- MARC AMC
- DC
- EAD
- ISAD(G)
- DACS
- ISAAR
- AAT...

資料結構標準(data structure)

資料內容標準(data content)

資料值標準(data value)

Metadata標準的構面



標準的強度性

技術標準 (technical standards)

- 標準中最精確與最嚴格的形式，若正確地遵循此類標準，將可獲得具一致性的結果。
- 重要特徵：已經過國際標準或國家標準的授權認可。例如：圖書館社群的「機讀編目記錄」(MACHINE-Readable Cataloging record, MARC) 格式也是ISO 2709標準。
- 我們每日經常使用各類的技術標準，例如：ANSI X3.4是1986年國際標準組織公布的字符編碼標準，其以ASCII字碼，廣泛使用於電腦系統。

標準的強度性 成規（conventions）

- 又稱「規則」（rules）或「專業標準」（professional standards）
- 意指在地化實務方面，更具彈性與容納性。
- 此類標準多已由特定社群的大多數所認同並遵循。例如：
 - 檔案館社群的「檔案描述編碼」（Encoded Archival Description, EAD）格式，是目前國際間檔案屬性典藏品metadata格式的遵循標準。
 - 圖書館社群的「中國編目規則」，則為台灣地區圖書館館員處理中文圖書編目時，共同依循的著錄規則。

標準的強度性 指引（guidelines）

- 提供更寬鬆的實務遵循原則與準則，以供組織機構應用。
- 例如：美國研究圖書館組織（Research Library Group, RLG）於2002年發行「RLG檔案描述編碼最佳實務指引」（RLG Best Practice Guidelines for Encoded Archival Description）
 - 提供給RLG所屬會員圖書館在採用EAD標準時實務應用的指引。因為，
 - 雖然上述已提及EAD標準是檔案類文物的專業性metadata標準，但是進入實務應用的階段，美國RLG參考EAD標準的相關文件，包括：EAD（version 2002）DTD、EAD Tag Library（version 2002）及美國檔案學會的EAD Application Guidelines等，整合並研製實務指引
 - 說明EAD標準如何建置，包括：建立核心元素集、必備的元素與屬性，以提供跨機構組織間檔案資料的互通與資源探索，並提供廠商與EAD系統工具開發者更具體的功能需求指引。

EAD Best Practice Guidelines

TABLE 2: <archdesc>

Elements & Attributes	Status	Comments/Application Notes	Encoding Analogs		
			ISAD(G)v2	MARC 21	DC
<archdesc>	Req				
level=	Req	Most commonly set as fonds (use collection or recordgrp as applicable). This element is considered an essential element for data exchange by ISAD(G)v2.	3.1.4		
type=	Req				Type
relatedencoding=	M	Indicate descriptive encoding system to which the <archdesc> elements can be mapped. Since <archdesc> elements describe the archival materials, MARC 21 or ISAD(G)v2 may be the most appropriate system.			
<did>	Req				
<origination>	M	This element is considered an essential element for data exchange by ISAD(G)v2.			
<persname corpname amname name>	Req	Use appropriate name tag to indicate the type of origination name.			
encodinganalog=	Req		3.2.1	100 (persname or amname), 110 (corpname), 111 (meeting)	Creator
<unittitle>	M	This element is considered an essential element for data exchange by ISAD(G)v2.			
encodinganalog=	Req		3.1.2	245\$a	Title

標準的發展社群

- 檔案界社群
 - 如：EAD, DACS, ISAD(G)...
- 外來社群
 - 圖書館社群
 - 如：MARC, LCSH, DDC...
 - 博物館社群
 - 如：CDWA, VRA, AAT...
 - 數位學習社群
 - 如：LOM...

標準的應用層次

- 資訊系統
- 資料結構
 - 輸入，輸出等組成資訊系統的各式元素
- 資料內容
 - 著錄規格
- 資料值
 - 代碼清單與索引典等控制詞彙

標準的應用層次

資料結構標準（data structure standards）

- 界定一個資訊系統內組成的資訊的元素，包括：輸入格式（如：檔案館或博物館的登錄表單）；輸出格式（如：目錄、檔案清單）；及記錄類型（如：館藏、創作者）。
- 是資料元素之間實質或邏輯上的關係，用以支援特定的資料操作功能。
- 特定社群自行發展具共識的資料結構標準最大的好處，是降低軟體開發與資料交換的成本效益。
- 常見的資料結構標準，包括：
 - 圖書館社群MARC
 - 博物館社群CDWA與VRA
 - 檔案館社群EAD
 - 教育社群的IEEE LOM等標準。

標準的應用層次

資料內容標準 (data content standards)

- 提供資料結構標準的每個元素資訊輸入的規則、指引用詞的選擇及界定資料值的順序、語法與形式標點，以集結成一筆metadata記錄。
- 主要內容包括：
 - 日期與數量表達的格式；
 - 每個元素是否為必備或選擇性；
 - 每個元素的內容是否為控制詞彙或自由輸入；
 - 提供複雜成品或相關作品著錄方法（如：作品之間的組件、層級或粒度關係如何在適當的資料元素內著錄）；
 - 提供藏品基本與詳細著錄內容之方法等。
- 常見的資料內容標準，包括：
 - 圖書館社群AACR2、博物館社群CCO與檔案館社群的ISAD(G)、DACS、RAD、MAD等。
- 通常此類型標準需與「資料結構標準」相互搭配運用，例如：
 - 圖書館社群的AACR2與MARC；
 - 博物館社群的CCO與CDWA；
 - 檔案館社群的ISAD(G)與EAD標準。

標準的應用層次

資料值標準 (data value standards)

- 以控制詞彙方法，提供用詞、名稱（如：人名、團體名稱、地名）、文數字代碼或其他特定內容之清單或表格，用來支援並輸入至資料元素的內容。
- 依控制詞彙結構的深淺度，可以分為用詞清單(term lists)、分類與類目(classification and categories)及關聯性清單(relationship lists)等三大類。
 - 第一類「用詞清單」包括：權威檔(authority files)、詞彙表(glossaries)、字典(dictionaries)及地名詞典(gazetteers)。
 - 第二類「分類與類目」包括：主題標目(subject headings)及分類表或類目表(classification schemes, taxonomies, and categorization schemes)。
 - 第三類「關聯性清單」包括：索引典(thesauri)、語意網路(semantic networks)及知識本體(ontologies)等。
- 常見的資料值標準，包括：圖書館社群DDC, LCSH；博物館社群AAT, TGN等標準。

EAD標準

EAD的背景

EAD (Encoded Archival Description)

- 中文名稱：檔案描述編碼格式標準
 - 一種編碼式檔案目錄指引(finding aids)的標準
- 發展目的：支援檔案與手稿的收集保存
- 方法：以機讀方式展現檔案描述，EAD的標籤文件類型定義(Tag DTD)是根據SGML DTD而發展
- 結構：階層式的結構，以詳實呈現檔案和圖書館的目錄系統
- 助益：協助典藏在圖書館與檔案館的手稿與檔案資源，易於在網路上取得

EAD發展簡史

- 1993-1995：發展EAD前身—Berkeley Finding Aid Project (BFAP)
- 1995/7：更名爲Encoded Archival Description (EAD)
- 1996/2-9：陸續完成alpha、beta版的EAD DTD
- 1998/8：出版1.0版本的EAD DTD、Tag Library
- 2001/2：出版EAD應用指引 (Application Guidelines for Version 1.0)
- 2003：出版EAD 2002版 (EAD DTD、Tag Library)
- 主要發展單位：柏克萊大學 (1993)、美國檔案工作者學會 (Society of American Archivists) (1995)、美國國會圖書館 (Library of Congress)

EAD 結構

- 3大結構，146項基本元素，102個屬性
 - 提供查檢工具本身的相關資訊，包括二個高層次元素：`<eadheader>`、`<frontmatter>`
 - EAD標目`<eadheader>`：紀錄查檢工具本身的書目性與描述性資料
 - 前面事項`<frontmatter>`：說明`<檔案描述 (archdesc)>`之前的前言文字，主要敘述查檢工具的產生、出版與使用，而非描述資料的資訊。如：封面、前言、獻辭，及查檢工具的使用說明等
 - 提供檔案資料內容的相關資訊，包括一個高層次元素：`<archdesc>`
 - 檔案描述`<archdesc>`：記錄整個的EAD檔案的封包元素，包括描述檔案資料的內容、背景和範圍，以及有助資料使用的管理與補充資訊。

<eadheader>EAD Header --結構

<eadheader>EAD 標目	
<eadid>EAD 識別	
<filedesc>文件描述	
<titlestmt>題名敘述	
<titleproper>正題名	
<author>作者	
<publicationstmt>出版敘述	
<publisher>出版者	
<date>日期	
<profiledesc>背景描述	
<creation>創造	
<descrules>描述規則	
<language>使用語言	
<language>語言	

<eadheader>EAD Header

<eadheader> EAD Header EAD標目

- 定義：EAD紀錄的書目性資訊，包含<eadid> EAD識別、<filedesc> 文件描述等主要資訊。
- 使用建議：必備
- 推薦屬性：repositoryencoding(機關代碼)、langencoding(語言代碼)、countryencoding(國家代碼)、dateencoding(日期與時間格式)
- 使用範例：如下

建議遵循iso15511標準，國內典藏單位需自行研商定義機關代碼。

建議遵循iso369-2b標準，採3碼英文字母縮寫。例：eng、chi。

<eadheader repositoryencoding="iso15511" langencoding="iso639-2b" countryencoding="iso3166-1" dateencoding="iso8601">

建議遵循iso3166-1標準，採兩碼英文字母縮寫。例：tw

建議遵循iso8601標準，定義日期格式為yyyymmdd

<eadheader>EAD Header

➤ <eadid> EAD Identifier EAD識別

- 定義：EAD紀錄的識別碼，具唯一性。
- 使用建議：必備
- 推薦屬性：countrycode(國家代碼)、mainagencycode(維護機關代碼)、identifier(識別名稱)/publicid(公用識別碼)/url(資源統一位址)
- 使用範例：如下

```
<eadid countrycode="us" mainagencycode="txu-hu" publicid="//us::txu-hu//TEXT us::txu-  
hu::hrc.00001//EN" url="www.lib.utexas.edu/taro/hrc/00001.xml">  
hrc.00001  
</eadid>
```

國家代碼。
建議遵循iso3166-1
(「臺灣」代碼：tw)

維護機關代碼。
建議遵循iso15511

<eadheader>EAD Header

➤ <filedesc> File Description 文件描述

- 定義：EAD紀錄相關之書目資訊,包含<titlestmt>、<publicationstmt>等主要資訊
- 使用建議：必備

– <titlestmt> Title Statement 題名敘述

- 定義：有關EAD紀錄的題名及作者相關敘述,包含<titleproper>、<author>等主要資訊
- 使用建議：必備

<eadheader>EAD Header

– <titleproper> Title Proper of the Finding Aid 正題名

- 定義：EAD紀錄的主要名稱
- 使用建議：必備
- 使用範例：如下

– <author> Author 作者

- 定義：EAD紀錄的負責機構或個人
- 使用建議：建議採用
- 使用範例：如下

```
<filedesc>
  <titlemt>
    <titleproper>國民政府檔案目錄</titleproper>
    <author>國史館</author>
  </titlemt>
</filedesc>
```

EAD題名:國民政府檔案目錄
EAD編製者:國史館

Encoded <eadheader> 完整範例

```
<eadheader audience="internal" langencoding="ISO 639-2"
  findaidstatus="edited-full-draft">
  <eadid>
  <filedesc>
    <titlemt>
      <titleproper>Shirley Jackson</titleproper>
      <subtitle>A Register of Her Papers in the Library
of Congress</subtitle>
      <author>Prepared by Grover Batts. Revised and expanded
by Michael McElderry with the assistance of Scott McLemee</author>
    </titlemt>
    <publicationmt>
      <date>1993</date>
      <publisher>Manuscript Division, Library of Congress
</publisher>
      <address>
        <addressline>Washington, D.C. 20540-4860</addressline>
      </address>
    </publicationmt>
```

```

<notestmt>
  <note>
    <p>Edited full draft</p>
  </note>
</notestmt>
</filedesc>
<profiledesc>
  <creation>Finding aid encoded by Library of Congress
  Manuscript Division,
    <date>1996.</date>
  </creation>
  <language>Finding aid written in
    <language>English.</language>
  </language>
</profiledesc>
<revisiondesc>
  <change>
    <date>1997</date>
    <item>Encoding revised</item>
  </change>
</revisiondesc>
</eadheader>

```

<frontmatter>Front Matter--結構

<frontmatter>前面事項	
	<titlepage>題名頁
	<titleproper>正題名
	<subtitle>副題名
	<author>作者
	<publisher>出版者
	<date>日期
	<address>聯絡方式

<frontmatter>Front Matter--元素實例

<frontmatter> Front Matter 前面事項

- 定義：EAD的產生、出版與使用之相關敘述。可從<archdesc>部份中選擇基本的書目資訊，作為產生題名頁之相關資訊。
- 使用建議：選用(optional)
- 使用範例：

```
<frontmatter>
  <titlepage>
    <titleproper>國民政府檔案目錄</titleproper>
    <publisher>國史館</publisher>
    <date normal="20040409">2004年4月9日</date>
    <address>
      <addressline>臺北縣新店市...</addressline>
    </address>
  </titlepage>
</frontmatter>
```

國民政府檔案目錄

國史館
2004年4月9日
台北縣新店市.....

(題名頁範例)

Single Finding Aid display - Microsoft Internet Explorer

SEARCH or BROWSE LIBRARY OF CONGRESS FINDING AIDS

[NEXT](#) [ITEM LIST](#) [NEW SEARCH](#)

Alexander Graham Bell Family
Manuscript Division, Library of Congress

Alexander Graham Bell Family
A Register of Its Papers in the Library of Congress

Prepared by Grover Batts, Paul Colton, David Mathiesen, and Thelma Queen
Revised and expanded by Bradley E. Gernand and Margaret McAleer

1999

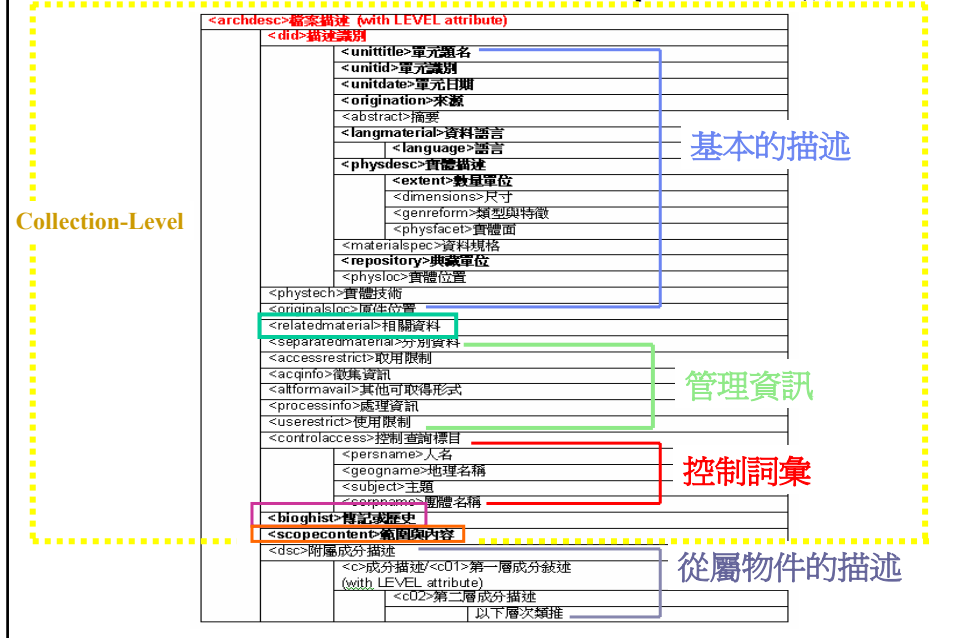
Manuscript Division
Library of Congress

Washington, D.C.

Finding aid encoded by Library of Congress
Manuscript Division, 2000

Annotations: <titleproper>, <subtitle>, <author>, <date>, <publisher>, <addressline>, <creation>

<archdesc>Archival Description --結構



<archdesc>Archival Description --元素介紹¹

<archdesc> Archival Description 檔案描述

- 定義：包含一組可重複使用於各層次的檔案資料相關描述資訊，包括：檔案實體描述、檔案內容或範圍描述、檔案管理資訊描述等。
- 使用建議：必備
- 必備屬性：level(層級)

屬性值清單：level = fonds (全宗)
 collections (全宗)
 recordgrp (記錄群組)
 subfond (副全宗)
 series (系列)
 class (系列)
 file (案卷)
 item (件)
 otherlevel (其它層級名稱)

<archdesc level="fonds">

全宗

<did>

<unittitle>單元題名</unittitle>

<unitdate>單元日期</unitdate>

....

<biohist>傳記或歷史</biohist>

<userestrict>使用限制</userestrict>

...

<dsc>

<c01 level="series">

系列

<did>

<unittitle>單元題名</unittitle>

<unitdate>單元日期</unitdate>

....

<biohist>傳記或歷史</biohist>

<userestrict>使用限制</userestrict>

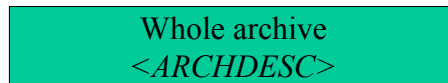
...

<c02 level="otherlevel" otherlevel="subseries">

副系列

層次控制與結構

全宗層次



<DSC>

系列層次

Component part of archive
<C01>

Component part of archive
<C01>

案卷層次

Smaller component part
<C02>

Smaller component part
<C02>

Smaller component part
<C02>

Smaller component part
<C02>

件層次

Individual record
<C03>

全宗分析—館藏全宗區分原則

- 相同機構或個人所產生、彙集以及管理的文件須集合在一起，不能與其他機構與個人的文件混淆。(請參考薛理桂檔案學「尊重全宗原則」中的「來源原則」)
 - 以國史館檔案館藏為
 - 國民政府檔案(組織全宗)
 - 蔣中正總統文物(人物全宗)
 - 資源委員會檔案(組織全宗)
 - 蔣經國文物(人物全宗)

全宗分析—全宗內分類層級區分原則¹

- 同一來源的檔案應依其產生者所建立的原有編排，以保存既有的關係及檔案的證據價值。(請參考檔案學「尊重全宗原則」中的「尊重原始順序」)
 - 全宗分類層級
 - 全宗：依來源原則區分
 - 副全宗
 - 系列
 - 副系列
 - 案卷
 - 件

全宗分析—全宗內分類層級區分原則²

副全宗

- 一個全宗的複分，由某一檔案產生機構或組織的行政複分單位所產生的相關文件所構成，若這些文件無法以行政複分單位集中時，可依地理、年代、功能或相似性予以集中。
當產生單位具有複雜的層級結構時，每一副全宗可再行複分，以反映檔案產生單位的行政體系的層級結構關係。
- 常見政府或機構檔案

全宗分析—全宗內分類層級區分原則³

系列

- 依據某一歸檔系統或由於具有共同的彙積或排序處理；或相同的活動；具有特定的形式或主題；或由於產生、接收或使用的關係而視為一個單元編排的文件。
- 通常分類的資料類型包括
 - 信件、行政管理文件、會議記錄、原稿、繪畫或素描、日記、攝影資料、微縮資料或錄影帶、財務文件、出版品、法律文件、報告、文學手稿、剪貼簿、地圖或圖表、錄音帶…等

全宗分析—全宗內分類層級區分原則⁴

副系列

- 副文件系列是由在文件系列中的檔案所組成，可以根據分類或文件歸檔方法、實體的形式或內容輕易地被識別出一個附屬的實體。

- 例如：
 - 信件
 - 寄出信件
 - 收到信件
 - 財務報告書
 - 審計報告
 - 預算書

全宗分析—全宗內分類層級區分原則⁵

案卷

- 一個已組織的文件單位，其組合是爲了產生者現行的使用或是檔案編排過程中產生，由於其具有相同的主題、活動或事務。

- 編排方式
 - 字母順序
 - 時間前後
 - 地理區分
 - 主題
 - 數字

全宗分析—全宗內分類層級區分原則⁶

項目(件)

- 最小的智能性不可分割的檔案單元
- 一個項目可能是一封信件、一份備忘錄、一份報告、一張照片、一捲錄音帶，不論其尺寸
- 編排方式
 - 時間
 - 字母
 - 地區
 - 實體需求

實際個案：數位典藏國家型科技計畫

序號	單位	總計畫名稱	子計畫項目	資料屬性	分析資料
1	國史館	典藏國家檔案與總統文物數位化中程計畫	國民政府檔案	機關檔案	V 0.5
2			蔣中正總統文物	人物檔案	V 0.4
3			資源委員會檔案	機關檔案	V 0.2
4			蔣經國總統文物(進行中)	人物檔案	需求表單
5	國史館 臺灣文 獻館	典藏日據與光復初期史料數位化計畫	臺灣總督府檔案	機關檔案	V 1.1
6			臺灣總督府專賣局檔案	機關檔案	V 2.1
7			臺灣省行政長官公署檔案	機關檔案	V 1.1
8	中研院 近史所	近代外交經濟重要檔案數位典藏計畫		機關檔案	V 1.0
9	中研院 史語所	珍藏歷史文物數位典藏計畫	史語所藏內閣大庫檔案	機關檔案	V 0.4
10	中研院 臺史所	臺灣省諮議會及中研院臺史所史料典藏數位化計畫	楊雲萍文書(進行中)	人物檔案	以確認過之需求表單內容進行分析
11	臺灣省 諮議會	臺灣省諮議會及中研院臺史所史料典藏數位化計畫	省參議會、臨時省議會、省議會時期檔案(進行中)	機關檔案	以確認過之需求表單內容進行分析
12			省參議會、臨時省議會、省議會時期公報、議事錄(進行中)	機關檔案	以確認過之需求表單內容進行分析

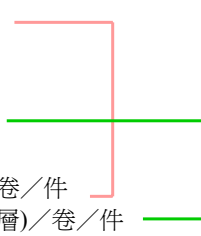
主題計畫Metadata需求屬性分析

資料類型

- 共 7 類
 - 公文檔案 (10個)
 - 公報 (1個)
 - 議事錄 (1個)
 - 圖表 (3個)
 - 照片 (3個)
 - 書信 (1個)
 - 文物 (1個)

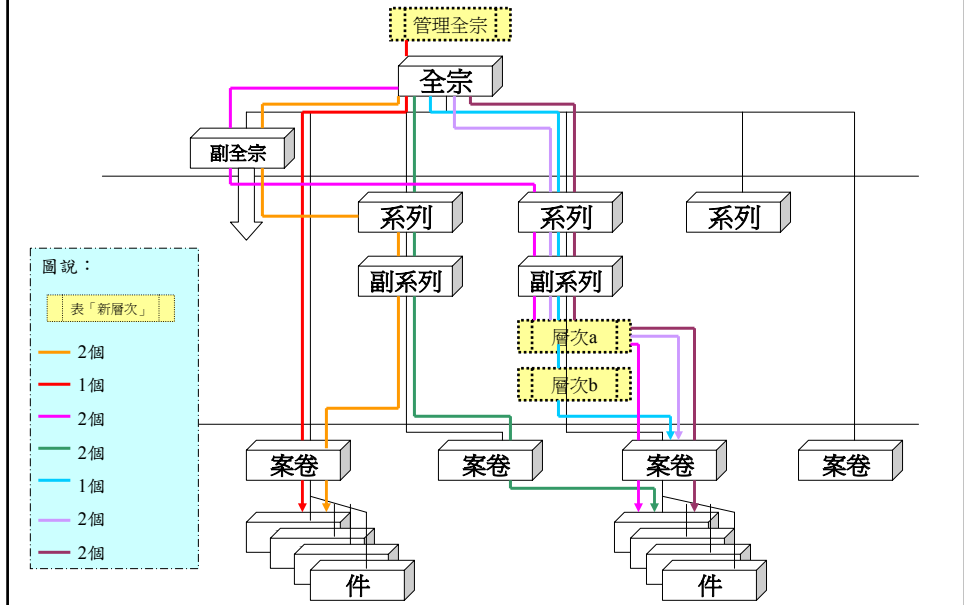
主題計畫Metadata需求屬性分析

描述層次

- 控制層次：4~7 層次
 - 採用層次數量分析：
 - 採用4個層次：1個
 - 採用5個層次：4個
 - 採用6個層次：5個
 - 採用7個層次：2個
 - 層次示例
 - 管理全宗／全宗／卷／件
 - 全宗(2層)／系列(3層)／卷／件
 - 主要描述層次：
 - 卷(file)：6個主題計畫
 - 件(item)：6個主題計畫
- 

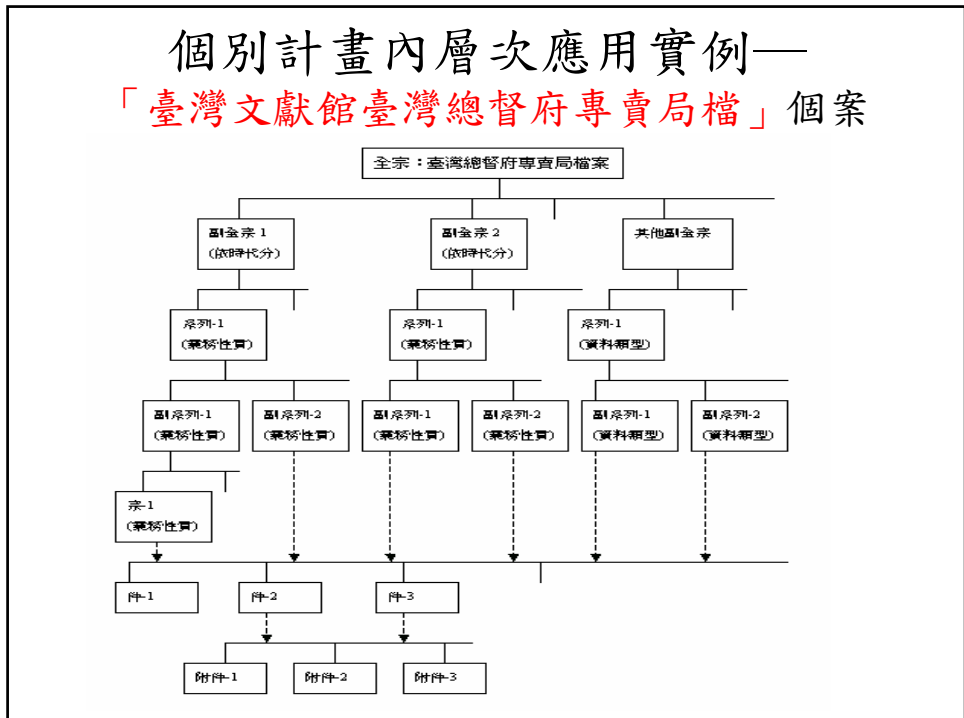
主題計畫總層次應用分析

(以ISAD(G) – 「Model of the levels of arrangement of a fonds」為基礎)

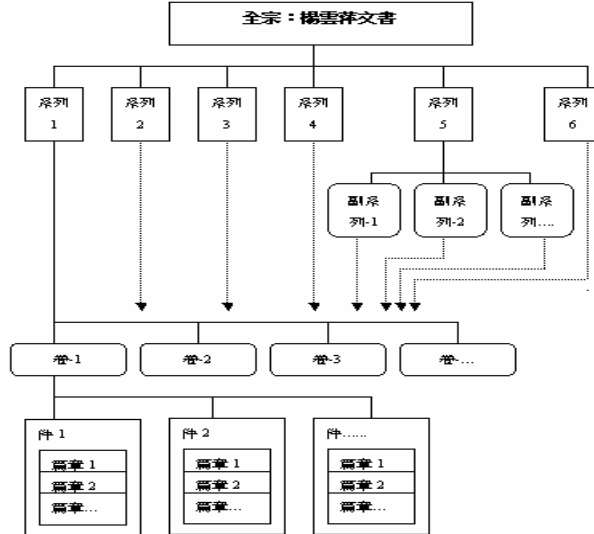


個別計畫內層次應用實例—

「臺灣文獻館臺灣總督府專賣局檔」個案



個別計畫內層次應用實例— 「中研院臺史所楊雲萍文書」個案



<archdesc>Archival Description

<did> Descriptive Identification 描述識別

- 定義：提供檔案本身之相關資訊，包含<unittitle>、<unitid>、<origination>..等較重要資訊，分述如下。
- 使用建議：必備

➤ <unittitle> Title of the Unit 單元題名

- 定義：檔案的正式名稱，或被給定的名稱。
- 使用建議：建議採用

➤ <unitid> ID of the Unit 單元識別

- 定義：檔案的唯一識別碼(不可重複)。例如：全宗號、系列號、檔案典藏號。
- 使用建議：建議採用

<archdesc>Archival Description

➤ <unitdate> Date of the Unit 單元日期

- 定義：檔案資料的產生日期，可能是文字或數字的形式，且可能是單一日期或是一段時期範圍。
- 使用建議：建議採用
- 推薦屬性：type(類型)、normal(一致格式)

用以指出<unitdate>所代表的涵義
屬性值清單：bulk、inclusive

定義日期格式，有利於系統辨識。
著錄格式建議遵循iso8601 (採用
YYYYMMDD標準格式)

➤ <abstract> Abstract 摘要

- 定義：對於檔案資料的簡短敘述。
- 使用建議：選用(optional)

卷名：收復臺灣意見案

典藏號：001010020001

時間起：19940221

時間迄：19451011

內容描述：國民政府委員xxx所擬之收復臺灣意見書，...

```
<archdesc level="fonds">
.....
<c02 level="file">
  <did>
    <unittitle label="卷名">收復臺灣意見案</unittitle>
    <unitid>001010020001</unitid>
    <unitdate label="時間起">19940221</date>
    <unitdate label="時間迄">19451011</date>
    <abstract label="內容描述">國民政府委員xxx所擬之收復臺灣意見書，...</abstract>
  </did>
</c02>
</archdesc>
```

<archdesc>Archival Description

➤ <origination>Origination

- 定義：對檔案的創造、累積、收藏有貢獻者，如「創造者」、「收藏者」、「拍攝者」等。
- 使用建議：建議採用
- 推薦屬性：**label(標籤)**
- 使用範例：如下

作為顯示標籤，有助於使用者辨識<origination>的定義

原拍攝者：胡崇賢
拍攝時間：1950年11月4日

```
<did>  
<unitdate label="拍攝時間:" normal="19501104">1950年11月4日</unitdate>  
<origination label="creator">  
  <persname role="原拍攝者:">胡崇賢</persname>  
</origination>  
</did>
```

<archdesc>Archival Description

➤ <langmaterial>Language of the material 資料語言

- 定義：檔案資料所使用的語文之相關敘述。
- 使用建議：建議採用

➤ <physdesc>Physical Description 實體描述

- 定義：檔案資料外觀之相關描述，可包含幾個重要的子元素如：<extent>、<dimensions>、<genreform>等。
- 使用建議：建議採用

– <extent> 數量

- 定義：檔案資料的數量。如：頁數、案卷數。
- 使用建議：建議採用

<archdesc>Archival Description

- <dimensions> Dimensions 尺寸

- 定義：檔案資料的尺寸大小度量，如：長、寬。
- 使用建議：選用(optional)
- 推薦屬性：unit (度量單位辨識，如：公尺或公分)、type(測量對象的類別，如：長、寬)

- <genreform> Genre/Physical Characteristic 類型/特徵

- 定義：檔案資料的形式、種類或特徵，如：手稿、書信、藍圖、檔案等。
- 使用建議：選用(optional)

卷名：收復臺灣意見案
語言：中文
類型：檔案
數量：35頁
尺寸：25*15

```
<c03 level="fonds">
  <did>
    <unittitle label="卷名">收復臺灣意見案</unittitle>
    <langmaterial label="語文" >
      <language langcode="chi">>中文</language>
    </langmaterial>
    <physdesc>
      <genreform>檔案</genreform>
      <extent label="數量" > 35頁</extent>
      <dimensions label="尺寸" unit="centimeter"> 25*15</dimension>
    </physdesc>
  </did>
</c03>
```

<archdesc>Archival Description

- <materialspec> Material Specific Details 資料規格
 - 定義：特殊資料的細節描述。例如：地圖所使用的投影法、座標、比例尺。
 - 使用建議：選用(optional)

- <repository> Repository 典藏單位
 - 定義：檔案資料的典藏單位。例如：國史館
 - 使用建議：建議採用

- <physloc> Physical Location 實體位置
 - 定義：檔案的實體典藏位置，如：典藏於哪一棟建築物、哪一間書庫、或哪一個架位。
 - 使用建議：選用(optional)

比例尺：1:10000
投影法：麥卡托投影法
典藏單位：臺灣XX館
典藏位置：OO大樓四樓

```
<c04 level="item">
  <did> ...
    <materialspec label="Mathematical Data">
      <materialspeca label="比例尺:"> 1:10000</materialspec>
      <materialspec label="投影法:">麥卡托投影法</materialspec>
    </materialspec>
    <repository label="典藏單位">
      <corpname>臺灣XX館</corpname>
    </repository>
    <phyloc label="典藏位置">OO大樓四樓</phyloc>
  </did> ...
</c04>
```

<archdesc>Archival Description

<separatedmaterial> Separated Material 分別資料

- 定義：與檔案相關的資料，但因形式特殊或其他理由而被分開典藏者。如：照片或錄音資料。
- 使用建議：選用(optional)

<acqinfo> Acquisition Information 徵集資訊

- 定義：檔案資料的直接來源，或取得方式，如：捐贈、轉移、購買、存放等。
- 使用建議：選用(optional)

<altformavail> Alternative Form Available 其他可取得形式

- 定義：有關檔案複製品的相關資訊資訊，例如：微縮片、影印本、或數位化的複製品(光碟)等。
- 使用建議：選用(optional)

<archdesc>Archival Description

<processinfo> Processing Information 處理資訊

- 定義：有關處理檔案的相關資訊，如：保存狀況、裱褙資訊等。
- 使用建議：選用(optional)

<accessrestrict> Conditions Governing Access 取用限制

- 定義：有關檔案取得狀況的描述，例如：開放、限閱、不開放等。
- 使用建議：選用(optional)

<userrestrict> Restrictions on Use 使用限制

- 定義：檔案取得後，關於使用上的相關限制說明：複製、出版等限制。
- 使用建議：選用(optional)

來源：總統府
取得方式：移轉
入藏時間：19610815

保存狀況：良好
原檔使用限制：限閱

```
<archdesc level="fonds">
  <did></did>
  <acqinfo>
    <head>來源</head>
    <p><corpname>總統府</corpname></p>
  </acqinfo>
  <acqinfo>
    <head>取得方式</head>
    <p>轉移</p> <p>
  </acqinfo>
  <acqinfo>
    <head>入藏時間</head>
    <p><date type="accession" >19610815</date></p>
  </acqinfo>
  <processinfo>
    <head>保存狀況</head>
    <p>良好<p>
  </processinfo>
  <accessrestrict>
    <head>原檔使用限制</head>
    <p>限閱<p>
  </accessrestrict>
</archdesc>
```

<archdesc>Archival Description

<controlaccess> Controlled Access Headings 控制查詢標目

- 定義：將重要或關鍵的詞彙聚集起來，建議使用控制詞彙以進行權威控制，有助於電腦檢索。可包括<persname>、<corpname>、<subject>等重要資訊。
- 使用建議：選用(optional)

➤ <persname>Personal Name

- 定義：檔案中提到重要的人名，建議使用控制詞彙，有助於系統檢索。
- 使用建議：選用(optional)

➤ <corpname>Corporate Name

- 定義：檔案中提到重要的團體名稱，建議使用控制詞彙，有助於系統檢索。
- 使用建議：選用(optional)

➤ <subject>Subject

- 定義：檔案的主題分類，建議使用控制詞彙，有助於系統檢索。
- 使用建議：選用(optional)

卷名：收復臺灣意見案
人名資訊：蔣中正, 陳濟棠
地名資訊：上海
主題：檢討改進建議

```
<c03 level="file">
  <did>
    <unittitle label="卷名">收復臺灣意見案</unittitle>
  </did>
  <controlaccess>
    <controlaccess>
      <head>人名資訊</head>
      <persname>蔣中正</persname>
      <persname>陳濟棠</persname>
    </controlaccess>
    <controlaccess>
      <head>地名資訊</head>
      <geogname>上海</geogname>
    </controlaccess>
    <controlaccess>
      <head>地名資訊</head>
      <subject>檢討改進建議</subject>
    </controlaccess>
  </controlaccess>
</c03>
```

<archdesc>Archival Description --元素介紹

<dao> Digital Archive Objects 數位檔案物件

- 定義：檔案的數位形式，如：圖片影像、影音剪輯、文本影像，及電子全文。
- 使用建議：選用(optional)

➤ <daodes> Digital Archive Objects Description 數位檔案物件描述

- 定義：檔案數位形式之相關描述
- 使用建議：選用(optional)

<archdesc> Archival Description -- 元素介紹

<originasloc> Location of Originals 原件位置

- 定義：若檔案本身為複製品，可用此元素來說明原件存放的地方。
- 使用建議：選用(optional)

<bioghist> Biography or History 傳記或歷史

- 定義：檔案歷史背景的相關敘述，可能是人物傳記(人物全宗)或組織機關運作歷史(機關全宗)。
- 使用建議：建議使用

<scopecontent> Scope and Content 範圍與內容

- 定義：一段有關於檔案主題涵蓋範圍、內容、形式、編排方式之敘述。如：全宗檔案共分多少系列、檔案分類方式說明等。
- 使用建議：建議使用

數位典藏國家型科技計畫 EAD標準應用分析

- EAD元素與屬性的應用
 - 45~117個元素
 - 38~121個元素應用到相關屬性
- 描述規則
 - 部分以ISAD為基礎
- 控制詞彙
 - 10~30個元素使用控制詞彙
 - 類型包括
 - 用詞控制清單
 - 主題
 - 權威控制

控制詞彙應用分析

序號	單位	總計畫名稱	子計畫項目	簡單式代碼表	結構式代碼表	權威控制
1	國史館	典藏國家檔案與總統文物數位化中程計畫	國民政府檔案	v	v	人名/地名
2			蔣中正總統文物	v	v	人名/地名
3			資源委員會檔案	v	v	人名/地名
4	國史館 臺灣文獻館	典藏日據與光復初期史料數位化計畫	臺灣總督府檔案	v	v	人名/機關/地名
5			臺灣總督府專賣局檔案	v	v	人名/機關/地名
6			臺灣省行政長官公署檔案	v	v	人名/機關
7	中研院 近史所	近代外交經濟重要檔案數位典藏計畫		v		機關/職銜/人名/地名
8	中研院 史語所	珍藏歷史文物數位典藏計畫	史語所藏內閣大庫檔案	v	v	人名/地名

EAD應用實例—

「臺灣總督府專賣局檔案」個案

- <archdesc> 全宗層次

元素與屬性	國史館臺灣文獻館— 臺灣總督府專賣局檔案	系統需求
<archdesc> 檔案描述		
level= 層級		
<did> 描述識別		
<unitid> 單元識別	001	預設值
repositorycode= 典藏機構代碼	TH	預設值
<unittitle> 單元題名	臺灣總督府專賣局公文類纂	預設值
<physloc> 實體位置		
<repository> 單藏單位		
<corpname> 團體名稱	國史館臺灣文獻館	預設值
<address><addressline> 地址、 地址行	中華民國臺灣省南投縣	預設值
<physdesc> 實體描述		
<genreform> 類型與實體特徵	檔案	固定值

- C01 副全宗

元素與屬性	國史館臺灣文獻館— 臺灣總督府專賣局檔案	系統需求
<dsc>附屬描述資料		
<c>/<cdx>構件或各層級		
level層級		
<did>描述識別		
<untitled>單元題名	臺灣總督府專賣局公文類彙(明治二十九年至大正四年)	關聯下拉式選單

- C02 系列

元素與屬性	國史館臺灣文獻館— 臺灣總督府專賣局檔案	系統需求
<dsc>附屬描述資料		
<c>/<cdx>構件或各層級		
level層級		
<did>描述識別		
<untitled>單元題名	會計門	關聯下拉式選單

- C03 副系列

元素與屬性	國史館臺灣文獻館— 臺灣總督府專賣局檔案	系統需求
<dsc>附屬描述資料		
<c>/<cdx>構件或各層級		
level層級		
<did>描述識別		
<untitled>單元題名	調度類	關聯下拉式選單

- C04 宗

元素與屬性	國史館臺灣文獻館— 臺灣總督府專賣局檔案	系統需求
<dsc>附屬描述資料		
<c>/<cdx>構件或各層級		
level層級		
<did>描述識別		
<untitled>單元題名	官有財產目	關聯下拉式選單

• C05 件

元素與屬性	國史館臺灣文獻館— 臺灣總督府專賣局檔案	系統需求
<dsc>附屬描述資料		
<c>/<cdx>構件或各層級		
level=層級		
<did>描述識別		
<origination>來源		
<corpname>團體名稱	立案者：苗栗樟腦局	
<unitid>單元識別	件號：004 典藏號：00100012004	系統自動產生
<unittitle>單元題名	件名：苗栗樟腦局廳舍其他修繕	
<unitdate>單元日期	西曆：1899-06-22~1899-09-13 日曆：明治32年06月22日~明治32年09月13日	系統由「日本年代對照表」自動進行西日曆轉換
<abstract>摘要	內容描述：苗栗樟腦局事務室宿舍及倉庫修繕工事並知會臺中縣知事；任命工事檢查官及竣工報告	
<physloc>實體位置	典藏位置：文獻大樓四樓	預設值
<langmaterial>語言資料		
<language>語言	語文別：日文	下拉式選單或自行填寫
langcode=語文代碼	語文代碼：Jpn	下拉式選單或自行填寫

元素與屬性	國史館臺灣文獻館— 臺灣總督府專賣局檔案	系統需求
<arrangement>編排	冊名：明治三十二年會計永久保存第一冊 冊號-舊冊號：00012-00 冊號-新冊號：00012 保存年限：永久保存	
<controlaccess>控制檢索標目		
<corpname>團體名稱	內容資訊-機關：苗栗樟腦局；臺中縣知事；日本物產會社	
<persname>人名	內容資訊-人名：鈴木伊十；木下周一；北村鹿次	
<geogname>地名	內容資訊-地名：臺中縣苗栗	
<subject>主題	關鍵詞：樟腦局；廳舍；修繕	
<acqinfo>徵集資訊	取得方式：移轉	下拉式選單或自行填寫
<corpname>團體名稱	入藏資訊-來源：臺灣省菸酒公賣局	預設值
<date>日期	入藏時間：1956-05-00	下拉式選單或自行填寫
<dao> 數位檔案物件	影像資訊- 掃描號： 00100012000040057~0010001200040084 儲存資訊-儲存媒體：VCD DISK 儲存資訊-檔案格式：TIFF 儲存資訊-媒體份數：2 儲存資訊-媒體編號：不開放 儲存資訊-典藏位置：文獻大樓地下室 儲存資訊-影像使用限制：	

元素與屬性	國史館臺灣文獻館— 臺灣總督府專賣局檔案	系統需求
<processinfo>處理資訊	保存狀況： 良好 裝裱狀況： 無需裝裱	下拉式選單或自行填寫
encodinganalog=編碼對應		下拉式選單或自行填寫
<userrestrict>有關使用限制	原件使用限制： 不開放	下拉式選單
<note>附註	版本： 原件 公文字號： 民殖第七一〇號ノ二 頁碼起迄： 備註-讀者事項備註： 備註-管理事項備註： 編目資訊-登錄者： 【系統自動產生】 編目資訊-建檔日期： 【系統自動產生】 編目資訊-修改者： 【系統自動產生】 編目資訊-修改時間： 【系統自動產生】	

• C06 附件

元素與屬性	國史館臺灣文獻館— 臺灣總督府專賣局檔案	系統需求
<dsc>附屬描述資料		
<c>/<cdx>構件或名層級		
level=層級		
<did>描述識別		
<origination>來源		
<persname>人名	生產者： 出版者：	
<unitid>單元識別	附件號： 00100012005029002001M 典藏號： 00100012004	
<unititle>單元題名	附件名： 苗栗樟總局廳舍宿舍並倉庫 修繕圖	
<unitdate>單元日期	生產時間-西曆： 生產時間-日曆： 出版時間-西曆： 出版時間-日曆：	系統由「日本年代對照表」自動進行西日曆轉換 系統由「日本年代對照表」自動進行西日曆轉換
<physdesc>實體描述		
<dimensions>尺寸	尺寸-高： 53.0 尺寸-寬： 49.0	
<physfacet>實體面	紙張材質： 宣紙 筆法或印刷法： 毛筆	下拉式選單
<materialspect>資料規格	比例尺-比例： 比例尺-尺寸單位： 尺 視角或投影法： 平面圖 空間資訊-繪製空間-西邊座標： 空間資訊-繪製空間-東邊座標： 空間資訊-繪製空間-北邊座標： 空間資訊-繪製空間-南邊座標： 空間資訊-地表高度-最高值： 空間資訊-地表高度-最低值：	下拉式選單或自行填寫 下拉式選單或自行填寫

元素與屬性	國史館臺灣文獻館— 臺灣總督府專賣局檔案	系統需求
<abstract>摘要	內容描述： 圖面繪製全廳舍整體之配置及各個空間之大小與尺寸	
<langmaterial>語言資料		
<language>語言	語文別：日文	下拉式選單或自行填寫
langcode=語文代碼	語文代碼：Jpn	下拉式選單或自行填寫
<controlaccess>控制檢索標目		
<corpname>團體名稱	內容資訊-機關： 苗栗樟腦局	
<persname>人名	內容資訊-人名	
<geogname>地名	內容資訊-地名	
<subject>主題	附件分類層級-第一層級： 圖 附件分類層級-第二層級： 建築 附件分類層級-第三層級： 政府機關 附件分類層級-第四層級： 樟腦局	
<dao> 數位檔案物件	影像資訊- 附件影像掃描號： 0010001200B029002001M 儲存資訊-儲存媒體：LTO 儲存資訊-檔案格式：TIFF 儲存資訊-媒體份數： 儲存資訊-媒體編號： 儲存資訊-典藏位置： 文獻大樓四樓 儲存資訊-影像使用限制： 開放	
<processinfo>處理資訊	保存狀況：輕度破損 捆綁狀況：已捆綁	下拉式選單或自行填寫 下拉式選單或自行填寫
<userrestrict>有關使用限制	附件使用限制：不開放	下拉式選單
<note>附註	版本： 原件 起始頁碼：0062 備註-讀者事項備註： 備註-管理事項備註： 編目資訊-登錄者：【系統自動產生】 編目資訊-建檔日期：【系統自動產生】 編目資訊-修改者：【系統自動產生】 編目資訊-修改時間：【系統自動產生】	

EAD應用實例—

「蔣中正總統文物：照片」個案

- <archdesc> 全宗層次

元素與屬性	國史館臺灣文獻館— 臺灣總督府專賣局檔案	系統需求
<archdesc> 檔案描述		
level=層級		
<did> 描述識別		
<unitid> 單元識別	002	固定值
repositorycode=典藏機構代碼	D230	固定值
<unititle> 單元題名	蔣中正總統文物	固定值
<physloc> 實體位置	季陸樓八樓	固定值
<repository> 典藏單位		
<corpname> 團體名稱	國史館	固定值
<biohist> 傳記或歷史	...	

- C01 副全宗

元素與屬性	國史館臺灣文獻館— 臺灣總督府專賣局檔案	系統需求
<dsc>附屬描述資料		
<c>/<cdx>構件或各層級		
level層級		
<did>描述識別		
<unitid>單元識別	05	下拉式選單
<unititle>單元題名	照片	下拉式選單
<physdesc>實體描述		
<genreform>類型與特徵	照片	預設值
<scopecontent>範圍與內容	...	

- C02 系列

元素與屬性	國史館臺灣文獻館— 臺灣總督府專賣局檔案	系統需求
<dsc>附屬描述資料		
<c>/<cdx>構件或各層級		
level層級		
<did>描述識別		
<unitid>單元識別	01	關聯下拉式選單
<unititle>單元題名	主題	關聯下拉式選單

- C03 副系列

元素與屬性	國史館臺灣文獻館— 臺灣總督府專賣局檔案	系統需求
<dsc>附屬描述資料		
<c>/<cdx>構件或各層級		
level層級		
<did>描述識別		
<unitid>單元識別	02	關聯下拉式選單
<unititle>單元題名	集會慶典	關聯下拉式選單

- C04 卷

元素與屬性	國史館臺灣文獻館— 臺灣總督府專賣局檔案	系統需求
<dsc>附屬描述資料		
<c>/<cdx>構件或各層級		
level層級		
<did>描述識別		
<unitid>單元識別	002	關聯下拉式選單
<unititle>單元題名	總統蔣公影輯-集會慶典	關聯下拉式選單
<acqinfo>徵集資訊	取得方式：移轉	預設值
<corpname>團體名稱	入藏來源：總統府	預設值
<date>日期	入藏時間：19950500	預設值

• C05 件

元素與屬性	國史館臺灣文獻館— 臺灣總督府專使局檔案	系統需求
<dsc>附屬描述資料		
<e>/<c0x>構件或各層級		
level=層級		
<did>描述識別		
<origination>來源		
<persname>人名	原拍攝者：胡藻實	
<persname>人名	複製者：	
<unitid>單元識別	件號：020 典藏號：002050102002020	唯一 系統自動產生
<unitdate>單元日期	拍攝時間：19501104	
<abstract>摘要	內容摘要：總統(蔣中正)與空軍軍官學校第二十八期畢業師生餐敘	連結人名權威檔
<physloc>實體位置		
<physdesc>實體描述		
<extent>數量單位	複本數量：	
<dimensions>尺寸	尺寸：3x4	預設值
<physfacet>實體面	色彩：黑白	預設值
<controlaccess>控制檢索標目		
<persname>人名	內容資訊-人名資訊：郭寄嶠	連結人名權威檔
<occupation>職業	內容資訊-職銜資訊：副參謀總長	
<subject>主題	關鍵詞：總統,空軍軍官學校,畢業典禮	
<dao>數位檔案物件	影像-光碟片總稱-TIFF檔：6 影像-掃描號：002-050102-002-020a 影像-影像使用限制：開放	唯一 連結影像檔 系統自動產生 下拉式選單
<processinfo>處理資訊	保存狀況：良好	預設值
<altformavail>其他可取得形式	縮影號：	
<userrestrict>有關使用限制	原檔使用限制：原件	預設值
<note>附註	版本：原件 備註： 編目紀錄-登錄者： 編目紀錄-修改者： 編目紀錄-建檔時間：20020402 編目紀錄-最新更新日期：20020408	系統自動產生 系統自動產生 系統自動產生 系統自動產生

參考書目

- 薛理桂(1999).「國際與美加等國檔案編目規則探討」大學圖書館 3(4):87-106。
- 薛理桂(2002).檔案學理論.台北：文華圖書館管理.
- 薛理桂(2004).檔案學導論.台北：五南.
- EAD (Encoded Archival Description) <http://lcweb.loc.gov/ead>
- EAD (Encoded Archival Description) 中文版 http://www.sinica.edu.tw/~metadata/ead/ead_titlepage_3.htm
- ISAD-G (General International Standard Archival Description) http://www.ica.org/biblio/isad_g_2e.pdf
- RAD (Rules for Archival Description) <http://www.cdncouncilarchives.ca/archdesrules.html>
- SAA. (2004). Describing archives: a content standard. Chicago, IL: The Society of American Archivists.
- ISAAR(CPF): International Standard Archival Authority Record for Corporate Bodies, Persons, and Families <http://www.ica.org/biblio/ISAAR2EN.pdf>

問題與討論