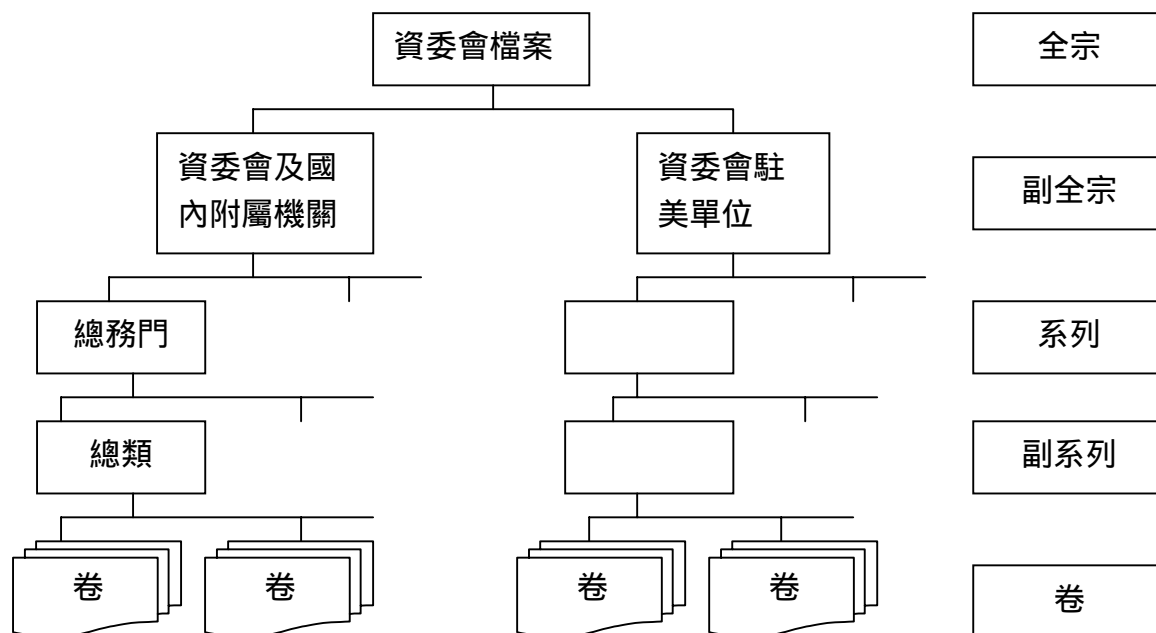


**國史館資源委員會檔案 檔案與藍圖關係研究  
建議報告**

數位典藏國家型科技計畫 後設資料工作組

92/05/12

從國史館所提出的資源委員會檔案後設資料需求表單看來，資委會檔案的層級結構包括：全宗、副全宗、系列、副系列、卷，層級結構圖如下：

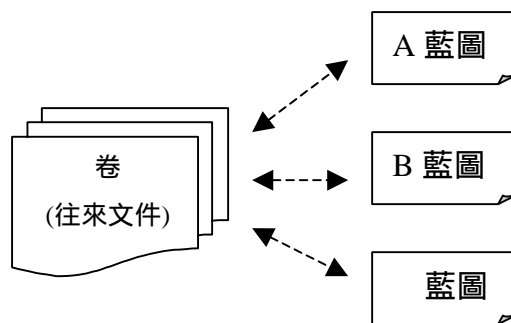


其中，「卷」層次中所包含的描述元素如下：

卷號	藍圖-比例	縮影號
卷名	藍圖-設計者	影像資訊(略)
典藏號	藍圖-繪圖者	入藏資訊(略)
內容描述	藍圖-設計日期	保存狀況
人名資訊	藍圖-繪圖日期	語文
地名資訊	藍圖-圖號	版本
主題	藍圖-保存狀況	原檔使用限制
時間(起、迄)	藍圖-尺寸	編目紀錄
藍圖-名稱	藍圖-數量	備註

從「卷」的描述元素中可以看出，這些元素大致可區分為兩大部分，即用來描述該「卷」的描述元素，以及用來描述「藍圖」的描述元素。

由「卷」的內涵關係看來，可發現「卷」的知識內容為機構間的往來文件，其中可能包含多張「藍圖」，而藍圖則可視為「卷」的附件，關係圖如下：



說明與建議：

1. 資源委員會檔案的最小描述單元為「卷」，指機構間的往來文件，具有「集合」的概念，集合之下，可對單件再做更進一步的描述，故可將「藍圖」視為「卷」的下一個層級。
2. 就 EAD 來說，「卷」為該層次的描述主體時，則該層次的描述資訊應以描述卷為主，故藍圖的資訊在「卷」層次中不適合做太多的描述；如果要有較詳細的資訊，可將藍圖放到卷層次的下一個層級，作為描述主體，這樣不但可對藍圖做較多的描述，使用描述元素時，也較有彈性。
3. EAD 可支援不同層次間相關資訊的連結，因此，如果將藍圖作為卷的下一個層次來做描述，則卷層次對於藍圖的描述僅需保留圖號與圖名即可(可多值著錄)，至於其他藍圖的描述元素，則可移到下一個層次做描述；而兩個層次間的藍圖資訊，則可透過 EAD 的特性將其關聯起來。

根據上述說明，建議國史館資源委員會檔案在其檔案結構的展現上，可將「藍圖」作為「卷」的下一個層級來做描述。