

數位典藏與數位學習國家型科技計畫六分
項：數位教育與網路學習計畫」下之「教育部
數位教育與網路學習計畫」內的「高中職
資訊科技融入教學」

數位學習課程結構及後設資料修改
建議報告—
高中學科 - 海洋教育科

教育部 99-100 年數位教學資源交換分享計畫
數位典藏與學習國家型科技計畫後設資料工作組 製
民國一百年三月

後設資料工作組自 93 年起受教育部數位教學資源交換分享計畫委託發展教育部各階段適用之後設資料應用規範，並提供後設資料諮詢服務。數位典藏與數位學習國家型科技計畫六分項：數位教育與網路學習計畫」下之「教育部數位教育與網路學習計畫」內的「高中職資訊科技融入教學」適用教育部高中職教學資源交換規格，本組提供貴計畫高中職教學資源交換規格工作坊，並輔導 12 學科適當的切割課程層級及填寫後設資料後，12 學科可順利將課程元件及後設資料匯入教育部數位教學資源交換分享計畫之教育部數位教學資源入口網。此為高中海洋教育科，由廠商知識庫先作課程切割及後設資料填寫，本組以此報告提出修正建議。

課程網址：http://earth.elearn.com.tw/10001_10000001/B06/index.html



The screenshot shows the course homepage for 'B06海上國防科技武器' (B06 Maritime Defense Technology Weapons). The page features a blue header with the title '高中海洋教育-資訊融入教學教材' and a navigation menu on the left. The main content area is yellow and contains a welcome message and a list of system requirements. At the bottom, there is a video player interface with a progress bar and various icons.

高中海洋教育-資訊融入教學教材

B06海上國防科技武器 > 新手上路

所需設備 介面說明

歡迎各位進入本課程，請先了解下列各項問題與解說，讓您進行課程更加順利。

您需要確認以下軟體及設定

- 請使用Microsoft IE 6或Firefox 3.5.5版本以上的瀏覽器
- 請使用Flash Player 8以上版本
- 請調整螢幕解析度：調整為全彩（32位元）
螢幕區域調整為大於或等於1024×768像素

1 / 1 00:00 / 00:00 操作說明 元件下載

圖一 課程首頁

高中海洋教育-資訊融入教學教材

B06海上國防科技武器 > 中華民國海軍簡介

一、臺灣軍用港 請點擊畫面中的軍港縮圖，觀看各地海軍駐地的簡介。

基隆港
蘇澳港
馬公港
左營港
高雄港

1 / 3

操作說明 元件下載

圖二單元「中華民國海軍簡介」第一頁

高中海洋教育-資訊融入教學教材

B06海上國防科技武器 > 中華民國海軍簡介

三、臺灣海軍任務
海軍有三大核心任務，請點擊畫面中三個任務按鍵，觀看其任務內容。

遇阻走私槍毒
杜絕非法出入國
查緝農漁畜走私
取締非法漁業活動

執行漁業巡護
救護海上災難
防治海洋污染
維護航行安全
協力漁工管理

推動海洋政策
延展海洋事務
宣導海洋意識
拓展國際交流

《本元件已播放完畢》

3 / 3

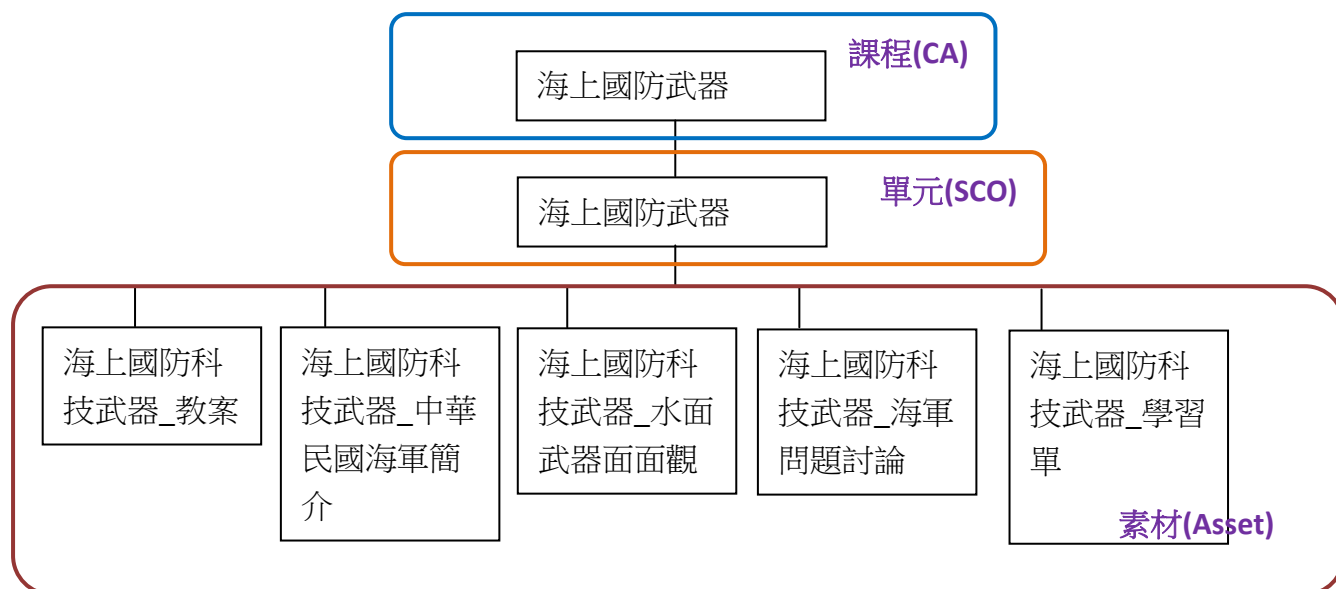
操作說明 元件下載

圖三單元「中華民國海軍簡介」第三頁

一、原課程切割描述

以下將依據海洋教育科廠商於 3 月 3 日提供之後設資料進行課程切割

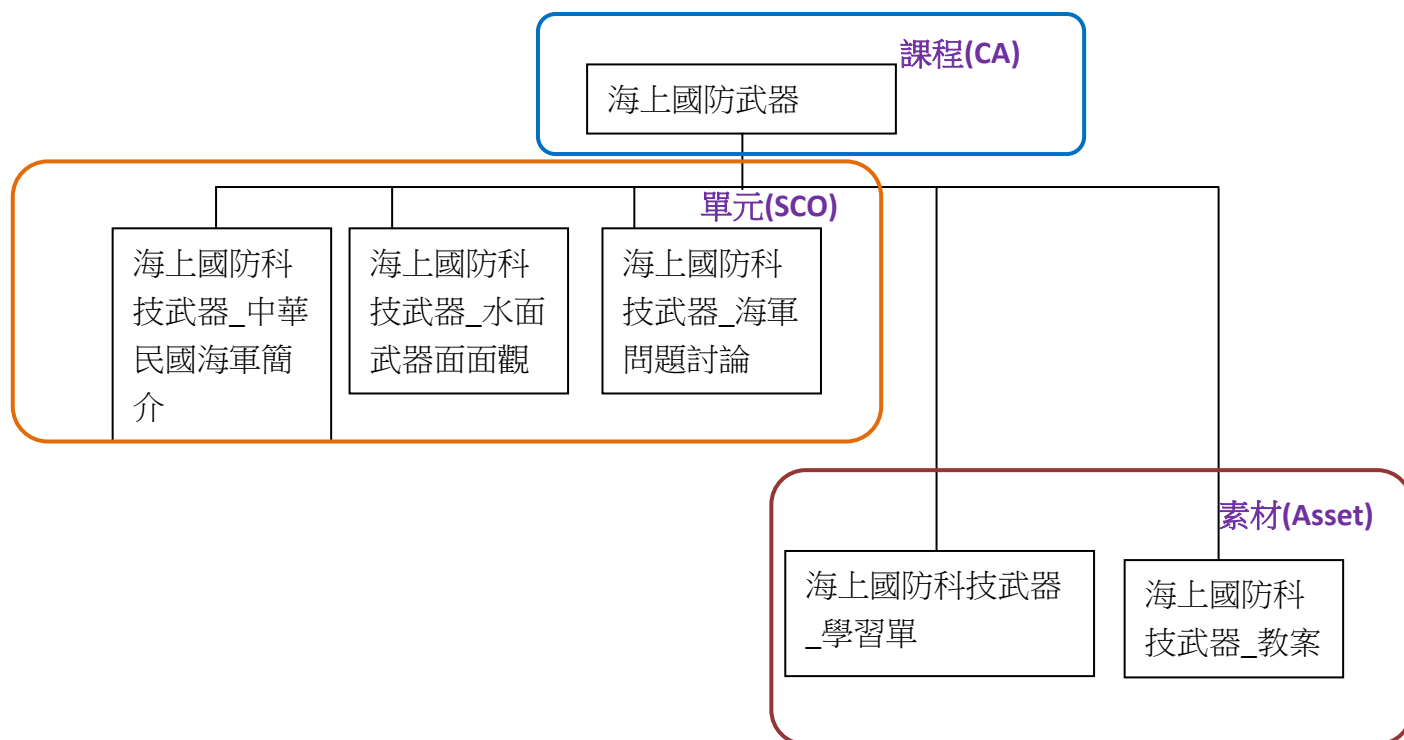
- 依據後設資料之切割圖 (藍：課程 / 橘：單元/ 紅：素材)



- 切割說明

1. 原課程切割方式是將「海上國防武器」同時置放在課程與單元。
2. 原「海上國防科技武器_中華民國海軍簡介」、「海上國防科技武器_水面武器面面觀」、「海上國防科技武器_海軍問題討論」、「海上國防科技武器_教案」、「海上國防科技武器_學習單」切割為素材。

二、課程層級架構調整建議



● 建議切割說明

3. 原課程切割方式是將「海上國防武器」同時置放在課程與單元，已有重複且無教學上意義，建議只放置在課程層級即可。
4. 原「海上國防科技武器_中華民國海軍簡介」、「海上國防科技武器_水面武器面面觀」、「海上國防科技武器_海軍問題討論」切割為素材，建議應切割為**單元**，應每一單元都有三小節，且學生若自行播放單元也可達到學習的意義。
5. 「海上國防科技武器_教案」、「海上國防科技武器_學習單」維持為素材層級。

三、後設資料修改建議

1. 課程的「位置」應填寫該課程在計畫網站的實際位址，目前連結失效。
2. 填寫課程及單元時，應將相關的單元及素材填寫於關聯性欄位。
3. 「學習資源」提供的參考資源可填寫於關聯性欄位。
4. 一般-層級：素材層級，非單元層級，應填寫 ASSET。
5. 「教案」之「適用對象」應只有教師，無學習者，僅需填寫教學者即可。
6. 學習資源型式：請依學習物件的特性選擇填寫適合的學習資源型式，如教案請填寫教案，而非電腦教學活動。
7. 「檔案目錄位置」應填寫交給入口網之資料中學習物件的實際位置或檔名，以便後設資料與實際檔案可對應。