

國家歷史文物數位典藏計畫－玻璃器

## Metadata 功能需求書

數位典藏國家型科技計畫後設資料工作組 製

國立歷史博物館 需求研擬

民國九十四年八月二十四日

# 目 錄

1、前言.....	2
1.1、後設資料功能需求書.....	2
1.2、後設資料內涵、系統分析流程.....	2
2、主題計畫計畫簡介.....	3
2.1、計畫說明與目標.....	3
2.2、計畫參與人員.....	4
3、藏品單元層級關係圖與說明.....	4
4、藏品單元群組關係圖與說明.....	7
5、後設資料欄位需求架構與著錄規範.....	9
6、著錄範例.....	15
7、後設資料國際標準之應用.....	23
7.1、建議採用之標準.....	23
7.2、CDWA 標準實際應用情形.....	23
7.3、Dublin Core 比對表.....	45
8、系統說明.....	49
8.1、系統目標.....	49
8.2、系統範圍.....	50
9、資料結構表.....	50
9.1、需求欄位建置表.....	50
9.2、需求欄位屬性表.....	54
10、代碼表.....	58
11、功能需求說明.....	60
11.1、系統功能說明.....	60
11.2、建檔功能說明.....	60
11.3、查詢功能說明.....	60
11.4、權限控管功能說明.....	64
12、工作進度記錄檔.....	65
附件一：欄位調整建議說明.....	67

# 1、前言

## 1.1、後設資料功能需求書

本份「Metadata 功能需求書」主要是作為主題計畫提出功能需求之彙整、後設資料工作組分析結果之發表與提供系統開發人員快速建置系統的相關資訊。

對主題計畫而言，本份需求書主要彙集了主題計畫提出的兩部份需求，一部份為 metadata 之需求，另一部份為系統之功能需求。在 metadata 需求的部份，主題計畫提出藏品單元之間層級與群組關係的连接需求、後設資料欄位架構著錄需求等；而在系統功能需求的部份，主題計畫則提出了需求欄位之必填性、多值欄、著錄形式等需求，此外，也提出了有關資料建檔、紀錄查詢與權限管控方面的系統需求。

對後設資料工作組而言，分析人員會依據主題計畫提出之藏品單位層級、群組關位與後設資料欄位需求遵循標準的作業流程來進行相關的內涵分析與標準比對，並與主題計畫往返確認分析結果，最後呈現在本份需求書上。

對系統建置人員來說，我們希望本份「Metadata 功能需求書」能提供系統人員足夠的資訊，包括資料庫的建置欄位、欄位的大小與資料型態、欄位層性等，讓系統建置人員能夠快速建設主題計畫所需之資料庫。此外，本書也收錄了主題計畫資料建檔的流程、著錄介面需求等，讓系統建置人員除了可快速建置資料庫之外，也能快速設計一套 web-based 的資料庫操作介面，在最短的時間內提供主題計畫最健全的系統雛形。需特別說明的是，本份「Metadata 功能需求書」之 8、系統說明至 11、功能需求說明 (pg 49~pg 64) 僅以工作表單的形式調查出主題計畫對系統的初步需求，後設資料工作組分析人員並不針對系統的需求作更進一步的分析。有系統分析的工作留待系統建置人員建置系統期間與主題計畫確認清楚。

## 1.2、後設資料內涵、系統分析流程



圖 1 後設資料(Metadata)生命週期作業模式

(一) 需求訪談：

需求訪談的目的是為瞭解主題計畫典藏品的內容，及其著錄上的需求和呈現需求。為將主題計畫的需求更具體化和結構化方式表達，本組會請主題計畫填寫「後設資料工作表單」。為便於主題計畫明瞭所要填寫的內容，本組亦提供「後設資料工作表單填表說明」供主題計畫填寫參考。

(二) 工作表單說明與填寫：

以表單填寫的方式有系統的引導主題計畫提出後設資料的各項需求，主要包括內涵與系統兩個層面的需求。除了提供填寫範例供主題計畫作為填寫參考之外，本工作組亦提供電話與電子郵件的填寫諮詢服務，以協助主題計畫順利提供需求。而完成後的工作表單定稿也是本工作組展開分析工作的重要依據。

(三) 計畫需求與屬性分析：

在主題計畫填寫工作表單的同時，本組開始進行藏品內涵屬性分析、內涵結構分析以及關連分析。最後本組會提出欄位調整與建議給主題計畫參考。

(四) 計畫相關標準觀察與分析：

在進行主題計畫藏品屬性分析的同時，本組也會觀察國際上通用的後設資料標準，並和主題計畫的後設資料進行分析比較。

(五) 回填工作表單的初步分析：

後設資料分析人員在接獲主題計畫回傳之工作表單後，即進行初步的分析，包括工作表單填寫的正確性與完整性。

(六) 後設資料標準比對、評估、採用及調整 分析與建議：

接著，本組會將主題計畫的欄位與後設資料標準進行比對；對標準應用於計畫的適用性提出評估；最後提出分析與建議。

(七) Metadata 功能需求書

在與主題計畫完成相關的分析與建議確認後，本組分析人員即把分析的成果撰寫在「Metadata 功能需求書」。

## 2、主題計畫計畫簡介

### 2.1、計畫說明與目標

#### 計畫說明：

國立歷史博物館自 1996 年起開始購藏玻璃器類文物，迄今收藏數量已達 228 件。藏品類別包括日常生活用器、明器及佩飾器。形制主要為仿玉類、仿陶瓷器類（或青銅器）以及仿敘利亞風格玻璃器類。自中國玻璃器物的歷史觀察，中國玻璃器來源有一部份可能是境外輸入的，並非全部是本地製造。仿玉類器形主要作為明器，包括玻璃蟬、玻璃璧、劍飾、髮簪及帶板，年代多為漢代，含銀成份高，故產生某種程度的渾濁感，提高玻璃的折射性及可塑性，以達到仿玉的效果，此類館藏共 17 件。仿陶瓷器類器形包括瓶、罐、水注、碗、杯、盤等，本館收藏以瓶為主，約 160 件，占藏品總量 70%，年代多為隋唐時期。中國傳統器形風格者多運用模鑄法，燒製溫度較高，器壁較厚，器形較簡單，少紋飾。仿敘利亞風格器形者成份多含鈣，與中國古玻璃不同，多運用吹製法，燒製溫度高，繫耳、提樑及鑿的部份多運用黏貼法，器身及器底形式變化多，例如鉢形、圓錐形、橢圓形、梨形、圓形、葫蘆形、長方形，有金屬器風格，裝飾性較明顯，此類器形約自南北朝時期起由西亞地區傳入中國，漢代以後中國已經能很熟練地運用外國玻璃吹製技術。玻璃器獨特的形制為玻璃珠（或稱蜻蜓眼），

年代約為戰國時代，運用纏瀉及模鑄方式製造，燒製溫度較低，含鉛成份高，裝飾性強，質地易碎而脆，故很少用於製造生活器，此類藏品本館有 24 件。館藏玻璃器文物曾於 2000 年 3 月於本館舉辦過展覽並出版專輯。

### 計畫目標：

「國家歷史文物數位典藏計畫」的主要目標為建立一完整的數位化歷史文物多媒體資料庫，使國立歷史博物館典藏及研究資料得以藉由數位化型態保存。對博物館內部環境以 Intranet 觀念導入，建立一完整數位資料生產流程，除針對國立歷史博物館過去累積四十餘年珍貴資料全面數位化外，亦著重將進行中各類資訊、知識立即收入多媒體資料庫管理使用；對外部機構由 Extranet 觀念導入，建置以瀏覽器(Internet Browser)使用博物館數位典藏資料庫的環境及機制，以方便使用者易於使用博物館資源並學習瞭解歷史文化。

## 2.2、計畫參與人員

- 國立歷史博物館：  
吳國淳老師、李明珠、成者仁、黃春秀、張沛誼、江桂珍、鄒力耕、羅煥光、郭暉妙、黃璧珍、陳嘉宜、莊巧筑、曾時君、蘇淑娟、姜映荷
- 數位典藏國家型科技計畫後設資料工作組：  
陳亞寧、陳淑君、城菁汝、邱鈺珺、鍾豐謙(功能書撰寫者)

## 3、藏品單元層級關係圖與說明

- 「中央研究院 後設資料工作組」分析說明：
  - (1) 此表單為呈現「原件資料」與「影像資料」之間的層級關係。
  - (2) 單件作品的層級關係：
    - a. 原則上是每一個單件都有一筆包含「正片」和「數位影像」的影像資料，如「單把手瓜形玻璃瓶」(圖 1)。
    - b. 只有單顆玻璃珠類作品因當初拍照是將數顆(通常為五顆不等)放在一起照成一張正片，由「正片」掃描成「數位影像」後，再將「數位影像」切圖為每單顆一張。故數顆玻璃珠的「正片」是同一張，而每顆都各自有其獨立的「數位影像」(圖 2)。
  - (3) 組件作品的層級關係：
    - a. 一組作品只有一筆包含「正片」和「數位影像」的影像資料，如「腰帶琉璃花」(圖 3)
    - b. 只有「玻璃蟬」作品除了一組拍兩張正片(正面與背面)，但其中的每一個別組件又各有一筆包含「正片」和「數位影像」的影像資料(圖 4)。

圖 1

單件作品 1：單把手瓜形玻璃瓶

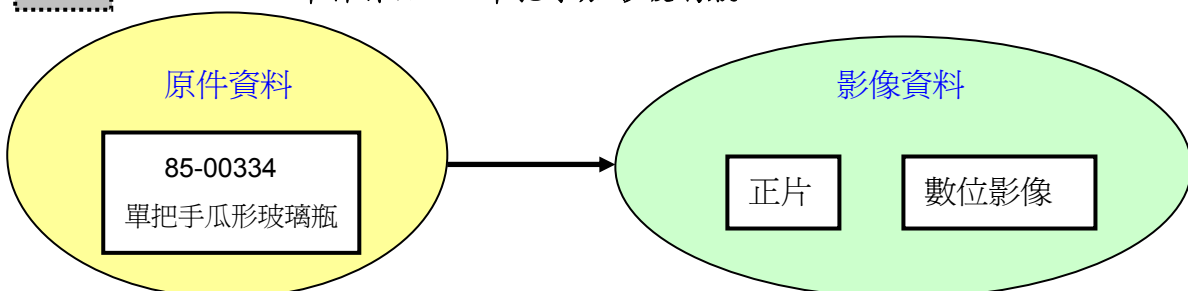


圖 2

單件作品 2：單顆玻璃珠

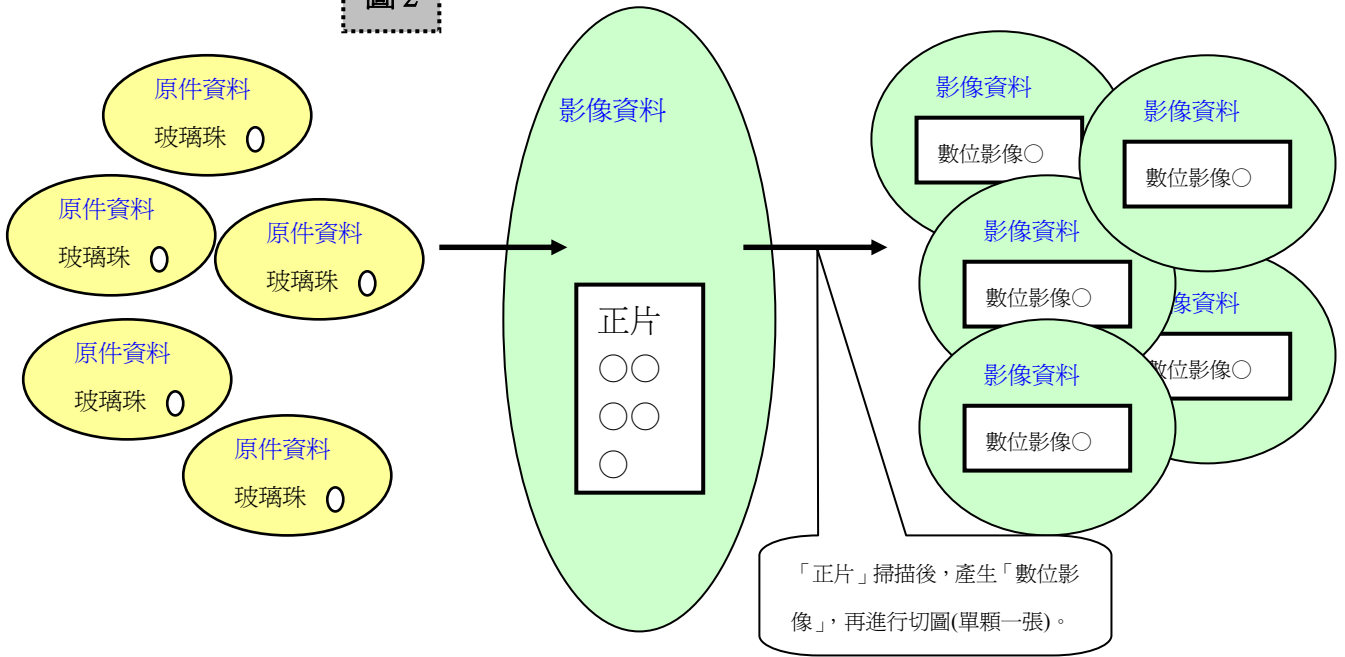


圖 3

組件作品 1：腰帶琉璃花

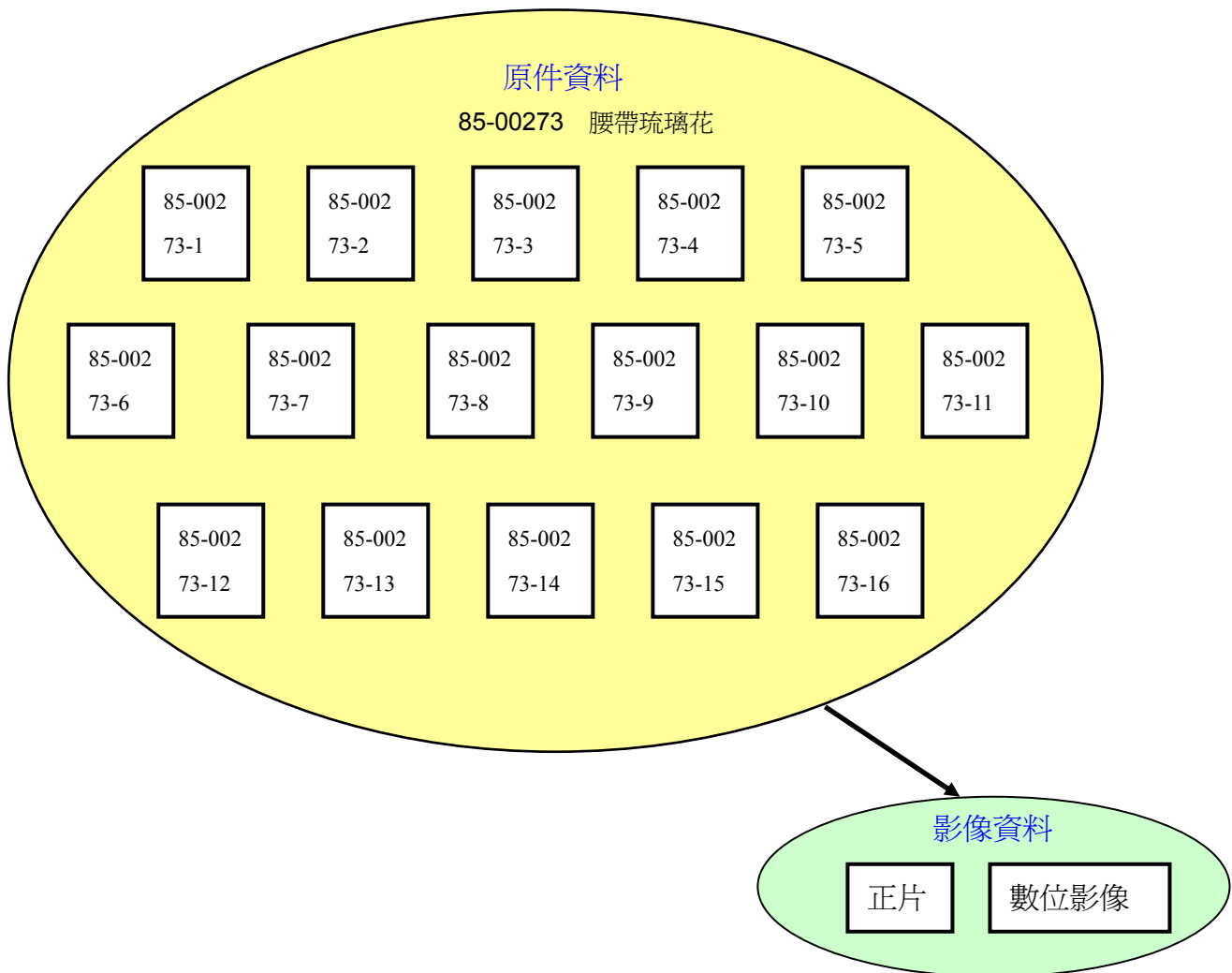
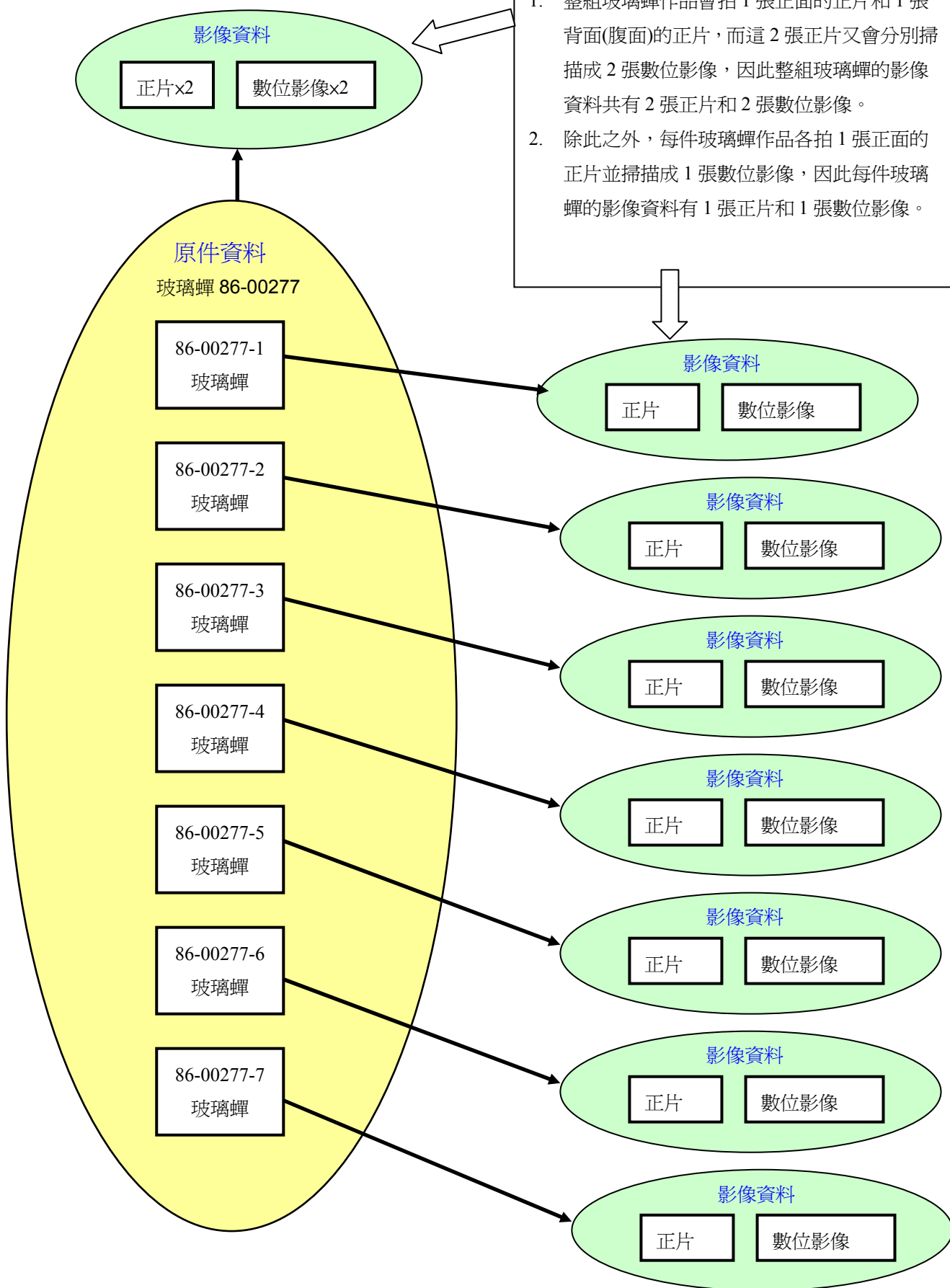


圖 4

組件作品 2：玻璃蟬

圖示補充說明：

1. 整組玻璃蟬作品會拍 1 張正面的正片和 1 張背面(腹面)的正片，而這 2 張正片又會分別掃描成 2 張數位影像，因此整組玻璃蟬的影像資料共有 2 張正片和 2 張數位影像。
2. 除此之外，每件玻璃蟬作品各拍 1 張正面的正片並掃描成 1 張數位影像，因此每件玻璃蟬的影像資料有 1 張正片和 1 張數位影像。



#### 4、藏品單元群組關係圖與說明

● 「中央研究院 後設資料工作組」分析：(此表單呈現作品「單件」與「組件」關係)

1. 總數量：213 件(單件作品：200 件；組件作品：13 組)

2. 類型：

(1) 單件作品：仿陶器類器型(如瓶、罐、碗、杯、盤)、手環、髮簪、劍飾、玻璃壁、單顆珠。

(2) 組件作品：玻璃蟬、腰帶琉璃花、玻璃珠串、珠組(2 顆)、珠組(4 顆)。

3. 編碼方式：

(1) 單件作品為一件一個編號(圖 1)

(2) 組件作品為一組一個編號，但組件中的 components 會再各自編一個組件編號，方式為："(組件)登錄號" + "na" + "序號"

如： 86-00277 + na + 01

與文物有整體關係的物件可在【藏品說明－組件說明】欄位中描述說明。(圖 2)

■ 歷史博物館說明：編號方式於 2005 年六月修改過，主要是因為數位典藏著錄系統與原本編號方式不相容，因此經史博館廖康任先生同意後，採上述命名原則以便利系統。

■ 只有玻璃珠串類(一串的作品)，其 components 不再各自編號，只於【藏品說明－組件說明】欄位中描述說明。(圖 3)

4. 著錄單位：以「橢圓形」代表基本的藏品單位，即需著錄為一筆後設資料。

(1) 單件作品為一件一筆 metadata(圖 1)

(2) 組件作品為一組一筆 metadata(圖 2 & 圖 3)

※下面以單件作品「單把手瓜形玻璃瓶」和組件作品「玻璃蟬」、「玻璃珠串」為範例，分別說明單件作品和組件作品的群組關係及編碼方式。

圖 1

單件作品：單把手瓜形玻璃瓶

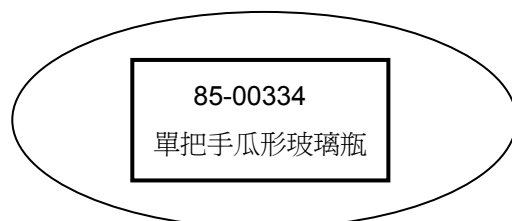




圖 2

### 組件作品 1：玻璃蟬

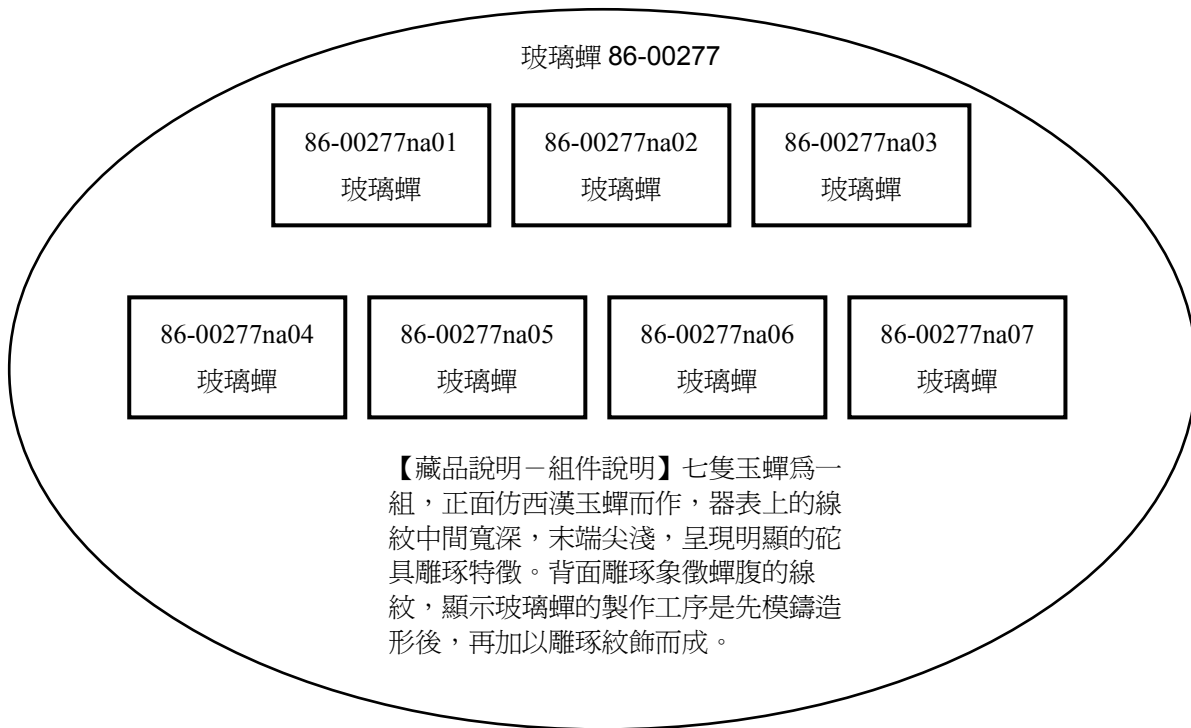
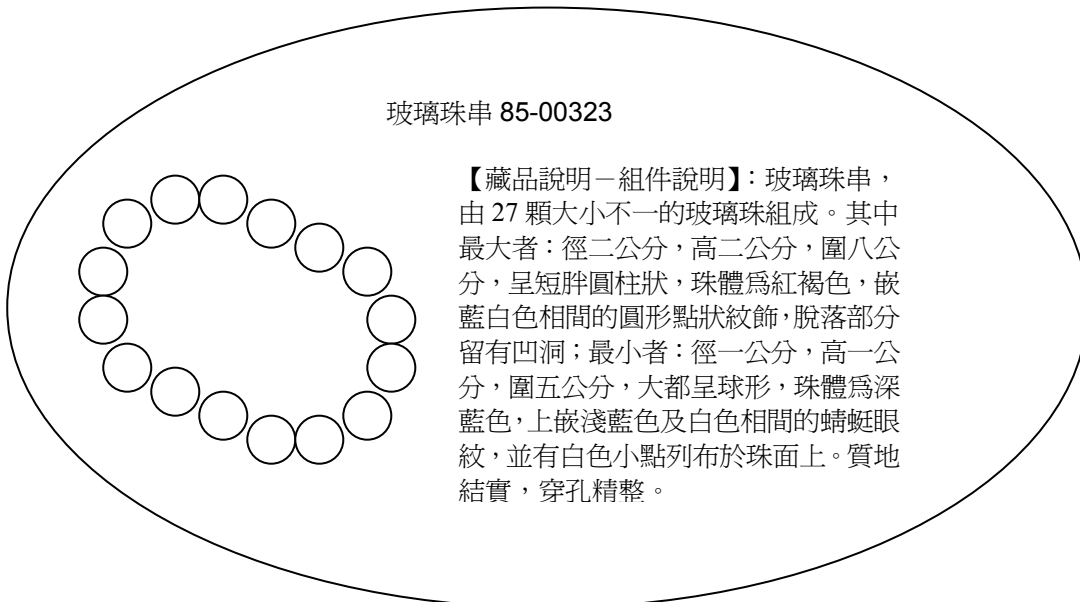


圖 3

### 組件作品 2：玻璃珠串



## 5、後設資料欄位需求架構與著錄規範

此份後設資料需求架構是主題計畫玻璃器藏品特性之內涵需求，其目的在於讓主題計畫參與同仁確認建檔時之資訊，包含：後設資料中文欄位、欄位定義、著錄規範，並供日後系統設計人員參考之用。

註 1：凡「著錄規範」中標明「見 11.代碼表」表示此欄位著錄時有代碼表可供選擇。

註 2：修改或建議的部分為紅色字體。

註 3：■代表「玻璃器」特殊欄位。

元素名稱		定義	著錄規範	
藏品類型	館藏類型	依本館典藏文物分類原則。	見「10.代碼表」。	
	相關類型	不同名稱，內容相同之文物分類。以文物的一般性分類法為主。	見「10.代碼表」。	
品名	中文品名	該文物的正式中文名稱。	列「品名」，不包括「時代」和「年號」。 單件文物與組件文物品名標示法有別。 組件文物以半形「空白字元」區隔主件與組件，或用以標示物件之關係。	
	英文品名	該文物的正式英文名稱。	列「品名」，僅字首大寫。	
	其他品名	該文物所擁有正式統稱之外的其他名稱。	以正式出版品或歷史文獻為準，以分號「；」作區隔。	
藏品說明	組件說明	描述與文物有整體關係的物件。	1.先註明整組文物之名稱，再註明件數、品名，和登錄號的記錄情況。 2.整組文物和件數之間以半形「空白字元」區隔，再以逗號區隔品名和登錄號的記錄情況。	
	附件說明	描述該文物的附屬物件。		
作者資料	姓名	作者的姓名。	填寫作者姓名。 連結作者權威檔。	
	別名/字號	作者的其他稱號。	填寫作者別名、字號。以逗號作區隔。	
	其他識別資料	其他可以辨別作者身份的資料。	詳細列出可辨識作者身份的資料。不同的識別資料間以分號做區隔。	
	出生地點	作者出生之地，以生存期間的地名為準。	首列國家，次列省縣市。以逗號作區隔。	
	生年	中曆	朝代別	作者出生的時間。  連結中西曆轉換工具檔，此欄位為系統轉換，不需手填。
			分期	
	帝王			
年號				
年				
月				
日				
西曆	年			
	月			
	日			
卒年	中曆	朝代別	作者逝世的時間。  連結中西曆轉換工具檔，此欄位為系統轉換，不需手填。	
		分期		
		帝王		
		年號		
		年		
月				

元素名稱				定義	著錄規範
	西曆	年	日		
		月			
		日			
	國籍			作者所屬國籍。	
	族群			作者所屬族群。	見「10.代碼表」。
	籍貫			作者原籍，以生存期間的地名為準。	
	活動區域			作者創作活動的範圍。	連結 GIS
創作地點			長期從事創作的主要地點。	連結至地名權威檔。 連結 GIS。	
創作歷程			該作者從事創作的期間。	1.朝代紀年與公元紀年並列。 2.例：xx 年~xx 年。	
作品資料	中曆	起	朝代別	該文物被創作的時間，依中國歷史斷代。	連結中西曆轉換工具檔。
			分期		
			帝王		
			年號		
			年		
	月				
	日				
	迄	朝代別			
		分期			
		帝王			
年號					
年					
西曆	起	年	該文物被創作的時間，依西曆寫法，無明確年份則以年代為準。		
		月			
		日			
迄	年				
	月				
	日				
黃曆紀年			依據中國特有計算時間的方法紀錄作品的日期。	連結中央研究院「中西曆轉換工具」。	
考古別			該文物被創作的時間，依考古學上的斷代。	連結考古文化年代轉換檔。	
發掘/出土地			該文物發掘或出土地點。	包括「發掘」、「出土地點」詳細地名。如有並列，中間以半形「空白字元」區隔。	
歷史文化背景				紀錄作品在其創作過程中與之相關的政治、社會、經濟、宗教事件或運動等。	
形制	器形		該文物的器形。	見「10.代碼表」。	
	功能		該文物的實際用途。	見「10.代碼表」。	
	註釋		該文物形制的補充描述、評論及相關資訊。		
技法	名稱		該文物創作過程中所使用的處理手續或技術。	見「10.代碼表」。	
	註釋		文物技法的補充描述及相關資訊。		
成分	配方		該文物的組成配方。	見「10.代碼表」。	
	溫度		該文物燒製的溫度。	見「10.代碼表」。	
	色澤		該文物的成色。	見「10.代碼表」。	
	註釋		該文物成分的補充資料。		
紋飾	類別		該紋飾的類別。	見「10.代碼表」。	

元素名稱		定義	著錄規範	
	位置	該紋飾的位置。	見「10.代碼表」。	
	施紋方式	該紋飾的施紋方式。	見「10.代碼表」。	
	註釋	紋飾位置及主次關係的補充描述、討論及相關資訊。		
	款識	識文位置	該文物識文的所在位置。	見「10.代碼表」。
		識文總類	類別 書體	該識文的類別。 該識文的書體。
	刻作方式	類別 名稱	該識文刻作方式的類別。 該識文刻作方式的名稱。	見「10.代碼表」。 見「10.代碼表」。
	識文內容	該識文的內容。	以「」內標示識文內容。 難字以「○」表示。 句子之間斷句以「。」表示。 識文後之印章，與識文視為同一筆資料。	
	拓片	對該拓片的屬性及其紋飾內容進行描述。		
	註釋	識文資料的補充或評論。		
尺寸	組件編號	一組文物中每一單件文物的編號。		
	基本尺寸	位置	該文物的基本尺寸。	見「10.代碼表」。
		數值		立體性文物填寫「通高」。 平面性文物填寫「縱長」、「橫長」。 單位統一為公分。
	細部尺寸	位置	該文物的細部尺寸。	見「10.代碼表」。
		數值		
淨重	該文物的實際重量。	僅列文物的實際重量。 單位統一為公克。		
說明與詮釋		作品內容、意義與風格的描述。	以文字詳列內容。	
展覽 <sup>1</sup>	展覽名稱	該作品參展時，該展覽之正式名稱。	詳列該文物曾經參與的展覽。 展覽的名稱皆按照展出的時間順序排列。	
	展覽時間	該作品參展時，該展覽展出的時間。	常設展。 非常設展，時間以 yyyy-mm-dd ~ yyyy-mm-dd 表示。	
	展覽地點	該作品參展時，該展覽展出的地點。	詳列該文物展覽之地理位置、展覽場所、展區。以逗號區隔。	
	展覽描述	展覽中文說明	該展覽的中文解說文字。	依展覽時的正式對外出版品或解說牌為準。
		展覽英文說明	該展覽的英文解說文字。	
		鑑賞文章	與該展覽相關的鑑賞文章。	
		網頁說明	與該展覽相關的網頁說明。	
	參展名稱	該作品在參展中正式名稱。		
	展品描述	展品中文說明	該展品在該展覽中的中文解說文字。	依展覽時的正式對外出版品或解說牌為準。
		展品英文說明	該展品在該展覽中的英文解說文字。	
		鑑賞文章	與該展覽相關的展品鑑賞文章。	
		網頁說明	與該展覽相關的展品網頁說明。	
	註釋	關於作品或物件展覽或借展的補充資料或意見。可以包括資訊來源的註記。		

<sup>1</sup>史博館回覆：欄位修改建議有助於系統的整合，但由於資料更動修改問題，過於龐大和複雜，本單位將積極與系統工程師討論可行方案，但目前不作欄位更動。欄位調整建議請見「附件-6」

元素名稱		定義	著錄規範			
入藏	入藏日期	該文物正式入藏日期。	依本館文物正式入藏規範填寫。 按照時間順序排列。 3. 日期間皆以半形字元「-」表示。 例：yyyy-mm-dd。			
	取得方式	該藏品取得的方式。	見代碼表。			
	藏品原所有人	該藏品原持有人或單位。	詳填藏品原所有人或單位之名稱。			
	藏品登錄資料	流水號	該件藏品著錄時，系統自動產生。	由著錄系統自動產生。		
		原始號	該件藏品入館原始編號。	依本館藏品入館原始編號填寫。		
		登錄號	該件藏品入館登錄號。	依本館藏品入館登錄號登錄規範填寫。		
	收藏地點	典藏單位	收藏該件文物的單位。	國立歷史博物館		
		位置號	該件藏品存放之庫房號及蒐藏架位置號。	見「10.代碼表」。		
	註釋	入藏資料的補充說明。				
藏品狀況	外觀描述	該件藏品外觀之描述。	見「10.代碼表」。			
	註釋	任何有關藏品現況或鑑定報告的補充資訊。				
異動紀錄	提借紀錄	館內	單位	該件藏品的館內提借單位	見「10.代碼表」。	
			借出	日期	該件藏品的館內提借日期紀錄。	1.詳列提借日期。 2.按照時間順序排列。 3.日期間皆以半形字元「-」表示。 例：yyyy-mm-dd。
				提借人員	提借該文物的人或單位	文字描述
			歸還	日期	該件文物被提借時館方所規定的歸還日期	1.詳列歸還日期。 2.按照時間順序排列。 3.日期間皆以半形字元「-」表示。 例：yyyy-mm-dd。
				歸還人員	歸還該文物的人或單位	見「10.代碼表」。
		館外	單位	該件藏品的館外提借單位	. 資料手填。 . 如有並列情況，兩者間以半形「空白字元」區隔。 例：陶瓷博物館 研究組	
			借出	日期	該件藏品的館外借展日期紀錄。	1.詳列借展日期。 2.按照時間順序排列。 3.日期間皆以半形字元「-」表示。 例：yyyy-mm-dd。
				提借人員	該件藏品的館外提借人員紀錄	文字描述
			歸還	日期	該件文物的歸還日期	1.詳列歸還日期。 2.按照時間順序排列。 3.日期間皆以半形字元「-」表示。 例：yyyy-mm-dd。
				歸還人員	該件藏品的館外歸還人員紀錄	文字描述
	用途	該件藏品館內外提借的使用緣由	文字描述			
	註銷	註銷依據 / 文號	該藏品正式自館藏中永久移除的正式公文書與文號。	列明批准藏品註銷的文號。		
		註銷原因	該藏品正式自館藏中永久移除的因素。	依本館註銷作業規範填寫。		
		註銷日期	該藏品正式自館藏中永久移除的日期。	日期間皆以半形字元「-」表示。 例：yyyy-mm-dd。		

元素名稱		定義	著錄規範		
		相關首長批示	准許該件藏品自館藏中永久移除之相關首長的批示。	以文字記載首長之批示。	
		執行人員 / 單位 簽名	執行該項任務人員或單位簽名。	見「10.代碼表」。	
	移轉	移轉依據/文號	館內外移轉之公文書。	列明批准藏品移轉的文號。	
		移轉原因	決定該件文物被移轉的主因。	依本館移轉作業規範填寫。	
		移轉日期	該件文物被正式自收藏單位移轉出去 的日期。	. 詳列移轉日期。 . 按照時間順序排列。 . 日期間皆以半形字元「-」表示。 例：yyyy-mm-dd。	
		移轉單位	該件文物自原收藏單位至合適接收 的單位。	並列情況，以壹個半形「-」字元區隔。 例：展覽組-教育推廣組	
		相關首長批示	准許該件藏品自原收藏單位中移轉 至適合的接收單位之相關首長的批 示。	以文字記載首長之批示。	
	執行人員 / 單位 簽名	執行該項任務人員或單位簽名。	見「10.代碼表」。		
	現在位置	館內	該件藏品現存館內位置。	「10.代碼表」。	
		館外	該件藏品現存館外位置。	「10.代碼表」。	
修復紀錄	修復結果	修復時間	該件文物送修時間。	日期間皆以半形字元「-」表示。 例：yyyy-mm-dd。	
		執行人員 / 單位	執行該項任務人員或單位簽名。	見「10.代碼表」。	
		修復位置	該件文物所修復的位置。	「10.代碼表」。	
		修復材料	修復該文物時所運用材料之紀錄。		
	修復後淨重	修復後重量。			
	典藏環境建議	溫度、濕度安全保管方面。			
	修復紀要	紀錄與說明文物歷次修復狀況，包 括器物外觀、材質、重量、送修完 成時間，以及修復工序的紀錄等。	僅以文字敘述方式紀錄。		
修復建議		相關人員對該文物所提出之修復建 議。	如清潔、維護、復原、修復、修補、 整形等之文字敘述。		
藏品價值	評等	該件藏品的重要性分級。			
	金額	該件藏品的金錢價值。	非購藏作品填「無」。		
	幣種	購藏時該文物所使用的錢幣種類。	見「10.代碼表」。		
	保險	險種	投保的保險種類。	見「10.代碼表」。	
		保單號碼	該件文物保險單與編號。		
		要保金額	該件藏品保險金額。	僅以半形阿拉伯數字填寫。 例：123,567	
		投保金額	實際投保金額。	僅以半形阿拉伯數字填寫。 ：123,567	
		保險期限	起	該件文物保險期限。	日期間皆以半形字元「-」表示。 例：yyyy-mm-dd。
			迄		
		對保公司	第三國相關產物保險公司。	僅以文字記載對保公司寶號。	
投保公司	辦理該文物保險的公司。	僅以文字記載投保公司寶號。			
著錄 <sup>2</sup>	館內出版品	名稱	該文物曾出現於館內之出版品名 稱。	文字描述。	
		期刊卷期	該文物出現於館內之出版品之卷 期。	文字描述。	
		頁碼	該文物出現於該出版品之頁碼。	僅填寫半形數字。	
		圖版編號	該文物出現於該出版品之圖版編 號。	僅填寫半形數字。	

<sup>2</sup>史博館回覆：欄位修改建議有助於系統的整合，但由於資料更動修改問題，過於龐大和複雜，本單位將積極與系統工程師討論可行方案，但目前不作欄位更動。欄位調整建議請見「附件-4 & 5」

元素名稱		定義	著錄規範
	該出版品中文物說明	該文物出現於該出版品之文物相關說明。	文字描述。
館外出版品	名稱	該文物曾出現於館外之出版品名稱。	文字描述。
	期刊卷期	該文物曾出現於館外之出版品卷期。	文字描述。
	頁碼	該文物出現於該出版品之頁碼。	僅填寫半形數字。
	圖版編號	該文物出現於該出版品之圖版編號。	僅填寫半形數字。
	該出版品中文物說明	該文物曾出現於館外出版品之文物相關說明。	文字描述。
參考資料 References		有關文物的來源文件資訊引述。	連結館內出版品數位檔。
影像檔	檔名	該文物影像檔的檔名。	
	影像格式	該文物影像檔的格式。	見「10.代碼表」。
	影像大小	該文物影像檔的大小。	
	影像類型	與該文物有關的影像檔類型。	見「10.代碼表」。
	影像角度	拍攝文物的角度與範圍(部份)。	見「10.代碼表」。
	影像來源	該文物圖檔的來源。	見「10.代碼表」。
	使用權限	該文物圖檔的使用權限管理。	見「10.代碼表」。
	圖檔說明	該文物圖檔的文字摘要。	
	製作日期	該文物影像檔的製作日期。	. 按照時間順序排列。 . 日期間皆以半形字元「-」表示。 例：yyyy-mm-dd。
建檔紀錄	填表人	紙本文件上填寫此筆資料的內容專家。	
	填表時間	內容專家填寫此筆資料的時間。	
	建檔人	此筆資料的建檔人員。	系統自動產生。
	建檔時間	將此筆資料建檔(key in)入系統的時間。	系統自動產生。
	核對人	此筆資料的最近核對人簽名。	系統自動產生。
	核對時間	此筆資料的最近核對時間。	系統自動產生。
	著錄狀態	此筆資料的最近著錄狀態。	見「10.代碼表」。

## 6、著錄範例

依上述之後設資料需求架構所填寫之著錄範例：

範例一：玻璃蟬

元素名稱		著錄範例	
藏品類型	館藏類型	雜項	
	相關類型	玻璃器	
品名	中文品名	玻璃蟬。	
	英文品名	Glass cicadas。	
	其他品名		
藏品說明	組件說明	玻璃蟬，七隻玉蟬為一組，正面仿西漢玉蟬而作，器表上的線紋中間寬深，末端尖淺，呈現明顯的砣具雕琢特徵。背面雕琢象徵蟬腹的線紋，顯示玻璃蟬的製作工序是先模鑄造形後，再加以雕琢紋飾而成。	
	附件說明		
作者資料	姓名		
	別名/字號		
	其他識別資料		
	出生地點		
	生年	中曆	朝代別
			分期
			帝王年號
			年
			月
			日
	西曆	年	
		月	
		日	
	卒年	中曆	朝代別
			分期
			帝王年號
			年
月			
日			
西曆	年		
	月		
	日		
國籍			
族群			
籍貫			
活動區域			
創作地點			
創作歷程			
作品資料	中曆	起	
		朝代別	
			分期
			帝王年號
			年
			月
日			
迄	朝代別	漢	
	分期		



元素名稱				著錄範例		
				帝王		
				年號		
				年		
				月		
				日		
	西曆	起	年	年		
				月		
	日					
		迄	年	年		
				月		
日						
黃曆紀年						
考古別						
發掘/出土地						
歷史文化背景				漢代使用玉蟬放置死者口中，希望王者能像寒蟬復甦一樣獲得重生。儒道兩家認為玉可以使屍體不朽，所以可以推斷此玻璃蟬為玉蟬的替代品。		
形制	器形			動物		
	功能			喪葬器		
	註釋					
技法	名稱			範鑄	淺浮雕	
	註釋					
成分	配方			鉛銀		
	溫度					
	色澤			青白		
	註釋					
紋飾	類別					
	位置					
	施紋方式					
	註釋					
款識	識文位置					
		識文總類	類別			
			書體			
		刻作方式	類別			
			名稱			
	識文內容					
拓片						
註釋						
尺寸	基本尺寸	組件編號				
		位置	縱長	橫長		
		數值	3.9~5.2 公分	2.3~3.3 公分		
	細部尺寸	位置				
		數值				
淨重						
說明與詮釋				玻璃哈蟬，哈為葬器，是漢代流行使用的葬儀信仰。乳白色不透明，外觀仿玉的質感，故應為玉蟬的替代品。根據徐廣稱：「蟬，蛻於濁穢，以浮游塵埃之外，不或世之滋垢。」〈說文〉：「蛻，蛇，蟬所解皮也。」是知，玉哈做蟬形，似是借蟬的生理習性賦與死者特定的意義，意即人死後，不食和飲露，脫胎於濁穢滋垢之外，不沾污泥濁水。這是戰國以來死者含玉蟬的用意。		

元素名稱		著錄範例			
展覽	展覽名稱				
	展覽時間				
	展覽地點				
	展覽描述	展覽中文說明			
		展覽英文說明			
		鑑賞文章			
		網頁說明			
	參展名稱				
	展品描述	展品中文說明			
		展品英文說明			
鑑賞文章					
網頁說明					
註釋					
入藏	入藏日期		1997-10-23		
	取得方式		購入		
	藏品原所有人		源寶藝品公司。		
	藏品登錄資料	流水號			
		原始號			
		登錄號		86-00277	
	收藏地點	典藏單位		國立歷史博物館	
位置號					
註釋					
藏品狀況	外觀描述		現況良好		
	註釋				
異動紀錄	提借紀錄	館內	單位		
			借出	日期	
				提借人員	
		歸還	日期		
		歸還人員			
		館外	單位		
	借出		日期		
			提借人員		
	歸還		日期		
	歸還人員				
	用途				
	註銷	註銷依據 / 文號			
		註銷原因			
		註銷日期			
相關首長批示					
執行人員 / 單位簽名					
移轉	移轉依據/文號				
	移轉原因				
	移轉日期				
	移轉單位				
	相關首長批示				
	執行人員 / 單位簽名				
現在位	館內		庫房		

元素名稱		著錄範例	
修復紀錄	置	館外	
	修復結果	修復時間	
		執行人員 / 單位簽名	
		修復位置	
		修復材料	
	修復後淨重		
	典藏環境建議		
修復紀要			
修復建議			
藏品價值	評等		
	金額	H.K.\$ 55500	
	幣種	港幣	
	保險	險種	
		保單號碼	
		要保金額	
		投保金額	
		保險期限	起 迄
		對保公司	
	投保公司		
著錄	館內出版品	名稱	玲瓏晶燦-中華古玻璃藝術展
		期刊卷期	
		頁碼	58
		圖版編號	
		該出版品中文物說明	
	館外出版品	名稱	
		期刊卷期	
		頁碼	
		圖版編號	
		該出版品中文物說明	
	參考資料		
影像檔	檔名		
	影像格式		
	影像大小		
	影像類型		
	影像角度		
	影像來源		
	使用權限		
	圖檔說明		
製作日期			
建檔紀錄	填表人	吳國淳	
	填表時間	2005-03-11	
	建檔人	莊巧筑	
	建檔時間	2005-03-11	
	核對人		
	核對時間		
	著錄狀態	著錄中	

範例二：玻璃珠串

94.07.14 史博回傳確認

元素名稱		著錄範例		
藏品類型	館藏類型	雜項		
	相關類型	玻璃器		
品名	中文品名	玻璃珠串。		
	英文品名	A string of glass beads。		
	其他品名	琉璃珠。		
藏品說明	組件說明	玻璃珠串，由 27 顆大小不一的玻璃珠組成。其中最大者：徑二公分，高二公分，圍八公分，呈短胖圓柱狀，珠體為紅褐色，嵌藍白色相間的圓形點狀紋飾，脫落部分留有凹洞；最小者：徑一公分，高一公分，圍五公分，大都呈球形，珠體為深藍色，上嵌淺藍色及白色相間的蜻蜓眼紋，並有白色小點列布於珠面上。質地結實，穿孔精整。		
	附件說明			
作者資料	姓名			
	別名/字號			
	其他識別資料			
	出生地點			
	生年	中曆	朝代別	
			分期	
			帝王	
		年號		
		年		
		月		
		日		
	西曆	年		
		月		
		日		
	卒年	中曆	朝代別	
			分期	
			帝王	
年號				
年				
月				
日				
西曆	年			
	月			
	日			
國籍				
族群				
籍貫				
活動區域				
創作地點				
創作歷程				
作品資料	中曆	起	朝代別	
			分期	
			帝王	
			年號	
			年	
			月	
			日	
	迄	朝代別	戰國晚期	
		分期		
		帝王		
年號				

元素名稱				著錄範例							
				年							
				月							
				日							
	西曆	起			年						
					月						
	迄				年						
					月						
黃曆紀年	考古別	發掘/出土地		年							
				月							
				日							
歷史文化背景											
形制	器形			蜻蜓眼珠管							
	功能			喪葬器							
	註釋			根據出土資料顯示，玻璃珠往往隨葬死者身邊，或頭部、或胸部、或腰部，自出土墓葬多屬王侯之墓看來，玻璃珠很可能具有身分地位之象徵意義，其中帶孔的應為佩戴用的裝飾品。							
技法	名稱			套料							
	註釋										
成分	配方			石英砂(二氧化矽) 鉛鋇							
	溫度										
	色澤			白 青白 青 黃 黃褐 墨綠 碧綠							
	註釋										
紋飾	類別			蜻蜓眼							
	位置			外壁							
	施紋方式										
	註釋			「蜻蜓眼」的紋飾為玻璃器物所獨有，但其強烈裝飾性及細密構圖符合戰國至漢代主導的幾何圖形風格。							
款識	識文位置										
		識文總類	類別								
				書體							
		刻作方式	類別								
				名稱							
	識文內容										
拓片											
註釋											
尺寸	基本尺寸	組件編號									
		位置		橫長							
		數值		38.5 公分							
	細部尺寸	位置		最大徑	最大通高	最大腰圍	最小徑	最小通高	最小腰圍		
		數值		2 公分	2 公分	8 公分	1 公分	1 公分	5 公分		
	淨重										

元素名稱			著錄範例		
說明與詮釋			<p>本珠串以「蜻蜓眼」式玻璃珠構成。特徵為在圓球形（或因切割方式不同而成扁圓形）的珠上飾有形似蜻蜓演的圓形物，其上加有藍、黃、白相間的圓圈紋，「蜻蜓眼」之間連有小白點或藍點組成的菱形紋。</p> <p>在中國西周時已有疑似玻璃之出土記錄，但於戰國時期，玻璃器物之品種增多，出土地區亦更遼闊。玻璃珠可說是此時期的代表文物。</p> <p>「蜻蜓眼」式玻璃珠的出土多見湖南湖北，亦有大小之分，直徑由 0.8 至 2.4 厘米不等。自外觀判斷，蜻蜓眼與地中海地區、西亞出土的玻璃珠十分類似，但中國的蜻蜓眼之小白點連成的菱形線十分工整，風格仍與西方有異。長期以來，學界對中國玻璃之製作是否源自西方持有不同看法，五十年代時經由學者分析，得知不少中國玻璃含有西方未見的多量鉛元素，有人從而以為中國玻璃之製作或源於西方，但在傳入中國厚重新加以新的化學成分。</p>		
展覽	展覽名稱				
	展覽時間				
	展覽地點				
	展覽描述	展覽中文說明			
		展覽英文說明			
		鑑賞文章			
		網頁說明			
	參展名稱				
	展品描述	展品中文說明			
		展品英文說明			
鑑賞文章					
網頁說明					
註釋					
入藏	入藏日期		1996-08-26		
	取得方式		購入		
	藏品原所有人		香港嘉福古美術。		
	藏品登錄資料	流水號			
		原始號			
		登錄號		85-00323	
	收藏地點	典藏單位		國立歷史博物館	
		位置號			
註釋					
藏品狀況	外觀描述		現況良好		
	註釋				
異動紀錄	提借紀錄	館內	單位		
			借出	日期	
				提借人員	
		歸還	日期		
			歸還人員		
		館外	單位		
	借出		日期		
			提借人員		
歸還	日期				
	歸還人員				

元素名稱		著錄範例	
	用途		
		註銷	註銷依據 / 文號
			註銷原因
			註銷日期
			相關首長批示
	執行人員 / 單位簽名		
	移轉	移轉依據/文號	
		移轉原因	
		移轉日期	
		移轉單位	
		相關首長批示	
		執行人員 / 單位簽名	
	現在位置	館內	庫房
		館外	
修復紀錄	修復結果	修復時間	
		執行人員 / 單位簽名	
		修復位置	
		修復材料	
	修復後淨重		
	典藏環境建議		
	修復紀要		
修復建議			
藏品價值	評等		
	金額	H.K.\$ 55000	
	幣種	港幣	
	保險	險種	
		保單號碼	
		要保金額	
		投保金額	
		保險期限	起
			迄
	對保公司		
投保公司			
著錄	館內出版品	名稱	典藏精品
		期刊卷期	
		頁碼	143
		圖版編號	118
		該出版品中文物說明	戰國 玻璃珠串；長 38.5cm。
	館外出版品	名稱	
		期刊卷期	
		頁碼	
		圖版編號	
	該出版品中文物說明		
	參考資料		
	影像檔	檔名	
		影像格式	
影像大小			
影像類型			
影像角度			
影像來源			
使用權限			

元素名稱		著錄範例
	圖檔說明	
	製作日期	
建檔紀錄	填表人	吳國淳
	填表時間	2005-03-11
	建檔人	莊巧筑
	建檔時間	2005-03-11
	核對人	
	核對時間	
	著錄狀態	著錄中

## 7、後設資料國際標準之應用

為數位典藏國家型科技計畫之主題計畫後設資料與國際後設資料標準接軌之重要依據，作為主題計畫與國際間或國內其他主題計畫進行 XML 資料交換時，彼此互通之基礎。「八、國際後設資料標準之應用」共包含三部份：

- 7.1、建議採用之標準
- 7.2、CDWA 實際應用情形
- 7.3、Dublin Core 比對表

### 7.1、建議採用之標準

目前國際上和博物館藝術品相關的後設資料標準有 CDWA (Categories for the Description of Works of Art)、VRA (Core Categories for Visual Resources)、REACH (for Shared Description of Museum Objects)等，經過評估與考量，後設資料工作組建議主題計畫採用 CDWA 標準。除了因為 (1) CDWA 是針對描述藝術品而發展的標準；同時，(2) 和其他的標準相較之下，CDWA 所包含的元素層次較豐富、涵蓋的層面也較廣，因此較能符合本計畫的需求；另外，(3) 目前國內其他的博物館相關機構，如國立故宮博物院，也多是採用此標準，為便於將來資訊作交換，建議採用同一標準。

CDWA 是由 Getty 機構下的 Art Information Task Force (AITF)所發展的後設資料，主要的描述目標為藝術品、建築、物件群組以及視覺呈現和文本的替代物，其欄位的設計是希望可以滿足藝術史研究的需求，提供給研究者一致、可信的內容。

### 7.2、標準實際應用情形

為協助主題計畫了解其後設資料應用國際標準(CDWA)之情形，後設資料工作組研製完成此份分析比對表，提供主題計畫參考。此份分析比對表僅列出主題計畫採用的 CDWA 元素，分析結果得知：

「國家歷史文物數位典藏計畫-玻璃器」共採用 CDWA 27 類目中之 19 個類目，其中 6 個類目加以延伸，如下：

#### 1. 「7. Measurements (測量)」

分析：史博館的「尺寸－基本尺寸－數值」和「尺寸－細部尺寸－數值」這兩個元素都可同時著錄【數值】與【單位】，與 CDWA 「7. Measurements - Dimensions - Value」只著錄【數值】，故視為定義上的延伸。

#### 2. 「15. Ownership/Collecting History (所有權/收藏歷史)」

分析：史博館具備關於藏品「註銷(依據/原因/日期/首長批示/執行人員)」「移轉(依據/原因/日期/



首長批示/執行人員)」「保險(險種/金額/期限/公司)」等偏向 administrative 的資訊，故於「15. Ownership/Collecting History」選擇適合的欄位，進行定義上的延伸。

### 3. 「20. Exhibition/Loan History(展覽/借出史)」

分析：史博館具備關於「展覽描述」「展品描述」「提借(用途)」等資訊，故於「16. Exhibition/Loan History」選擇適合的欄位，進行定義上的延伸。

### 4. 「22. Related Visual Documentation (相關視覺記錄)」

分析：史博館具備關於「影像來源(該文物圖檔的來源)」的資訊，與 CDWA「22.2 Related Visual Documentation-Image Type」的定義較為接近，故於此進行定義上的延伸。

### 5. 「23. Related Textual References(相關參考文獻)」

分析：史博館具備關於「出版品(該出版品中文物說明)」的資訊，擴大了 CDWA 在此只是針對書目資訊的描述，故於「22. Related Visual Documentation」選擇適合的欄位，進行定義上的延伸。

### 6. 「26. Current Location (現藏地點)」

分析：史博館具備關於藏品「現在資訊」「位置號」的資訊，與 CDWA「26.2 Current Location-Geographic Location」的定義較為接近，故於此進行定義上的延伸。

註：關於更詳細的元素比對說明，請見【表一、主題計畫後設資料應用 CDWA 類目表】【表二、CDWA 標準比對表】。

【表一、主題計畫後設資料應用 CDWA 類目表】

CDWA	史博館-玻璃器藏品
1. Object/Work (物件/作品)	✓
2. Classification (分類)	✓
3. Orientation/Arrangement (方位/配置)	
4. Titles or Names (題名)	✓
5. State (階段)	
6. Edition (版本)	
7. Measurements (測量)	✓(延伸)
8. Materials and Techniques (材質與技術)	✓
9. Facture (製作手法)	
10. Physical Description (形式描述)	✓
11. Inscriptions/Marks (題刻/標記)	✓
12. Condition/Examination History (現況/鑑定歷史)	✓
13. Conservation/Treatment History (保存/處理歷史)	✓
14. Creation (創作)	✓
15. Ownership/Collecting History (所有權/收藏歷史)	✓(延伸)
16. Copyright/Restrictions(版權/限制)	
17.Styles/Periods/Groups/Movements (風格/時期/團體/運動)	
18. Subject Matter (主題)	✓
19. Context (背景)	✓
20. Exhibition/Loan History(展覽/借出史)	✓(延伸)

21. Related Works (相關作品)	
22. Related Visual Documentation (相關視覺記錄)	✓(延伸)
23. Related Textual References(相關參考文獻)	✓(延伸)
24. Critical Responses (批評性回應)	
25. Cataloging History (編目史)	✓
<b>26. Current Location</b> (現藏地點)	✓(延伸)
27. Descriptive Note (描述註)	✓

【表二、CDWA 標準比對表】

【符號說明】：■ 表核心欄位

	CDWA Elements	史博館玻璃器 Metadata			說明
		欄位名稱 ( )原典藏單位無此欄位，但交換資料時，可由系統自動帶出。	採用程度 (採用/延伸 [所延伸定義])	範例：玻璃珠串 ( )原典藏單位無此欄位，但交換資料時，可由系統自動帶出。	
1	<b>Object/Work</b> (物件/作品)				
1.3	<b>Object/Work- Type</b> (物件/作品－類型)	◇形制－功能	採用	喪葬器	<b>CDWA</b> ：由於 CDWA 目前沒有關於「功能」的欄位，但【Object/Work-Type】範例中有一「祈禱地毯」，本身的功用為祈禱為主，是故將「作品內容-用途」比對至此。 <b>CCO</b> ：CH1-Work Type。「The work type may refer to the function or purpose of the work.」
		◇藏品類型－相關類型	採用	雜項	
1.4	<b>Object/Work- Components</b> (物件/作品－組件)	◇藏品說明－組件說明	採用	玻璃珠串，由 27 顆大小不一的玻璃珠組成。其中最大者：徑二公分，高二公分，圍八公分，呈短胖圓柱狀，珠體為紅褐色，嵌藍白色相間的圓形點狀紋飾，脫落部分留有凹洞；最小者：徑一公分，高一公分，圍五公分，大都呈球形，珠體為深藍色，上嵌淺藍色及白色相間的蜻蜓眼紋，並有白色小點列布於珠面上。質地結實，穿孔精整。	
		◇藏品說明－附件說明	採用		
2	<b>Classification</b> (分類)				
2.1	<b>Classification- Term</b> (分類－術語)	◇藏品類型－館藏類型	採用	雜項	<b>CDWA</b> ：「The Classification of an object may correspond to the collection of a particular <u>curatorial</u> department.」「 <u>Broader</u> , more general terms than those recorded in

	CDWA Elements	史博館玻璃器 Metadata			說明
		欄位名稱 ( )原典藏單位無此欄位，但交換資料時，可由系統自動帶出。	採用程度 (採用/延伸 [所延伸定義])	範例：玻璃珠串 ( )原典藏單位無此欄位，但交換資料時，可由系統自動帶出。	
					OBJECT/WORK should be included in this category. 』 CCO：CH7-Class。「It supplies an introduction to the collection and indicates both the <u>collection's organizational structure</u> and its general focus.」
3	Orientation/Arrangement (方位/配置)				
4	Titles or Names (題名)				
4.1	Titles or Names- Text (題名-名稱)	◇品名-中文品名 ◇品名-英文品名 ◇品名-其他品名 ◇展覽-參展名稱x1	採用	玻璃珠串 A string of glass beads 琉璃珠	MAAT：史博館「展覽-參展名稱」欄位可比對至兩處，除了此處，還可比對到「展覽/借出史-註釋」元素，欄位名稱的x1表示出現的次數。
4.2	Titles or Names- Type (題名-類型)	(品名-中文品名) (品名-英文品名) (品名-其他品名) (展覽-參展名稱)	採用	(中文品名) (英文品名) (其他品名) (參展名稱)	MAAT：系統在轉出資料時，將此欄位與上欄「題名-名稱」對應，抓取本計畫的欄位名稱，而帶出中文品名、英文品名....等。
5	State (階段)				
6	Edition (版本)				
7	Measurements (測量)				
7.1	Measurements- Dimensions (測量-尺寸)	◇尺寸-淨重	採用		
7.1.1	Measurements- Dimensions-	◇尺寸-細部尺寸-位置	採用		

	CDWA Elements	史博館玻璃器 Metadata			說明
		欄位名稱 ( )原典藏單位無此欄位，但交換資料時，可由系統自動帶出。	採用程度 (採用/延伸 [所延伸定義])	範例：玻璃珠串 ( )原典藏單位無此欄位，但交換資料時，可由系統自動帶出。	
	<b>Extent (測量－尺寸－範圍)</b>				
7.1.2	<b>Measurements- Dimensions- Type (測量－範圍－類型)</b>	◇尺寸－基本尺寸－位置	採用	長	
7.1.3	<b>Measurements- Dimensions- Value (測量－尺寸－數值)</b>	◇尺寸－基本尺寸－數值	延伸[該文物的基本尺寸]	38.5 公分	因為此欄位包含「數字」與「單位」，故視為延伸。
		◇尺寸－細部尺寸－數值	延伸[該文物的細部尺寸]		
7.6	<b>Measurements- Remarks (測量－註釋)</b>	◇尺寸－組件編號	延伸[一組文物中每一單件文物的編號]		
<b>8</b>	<b>Materials and Techniques (材質與技術)</b>				
8.3	<b>Materials and Techniques- Processes or Techniques ◆ (材質與技術－過程或技術)</b>	◇成分－溫度	採用		
8.3.1	<b>Materials and Techniques- Processes or Techniques- Name (材質與技術－過程 或技術－名稱)</b>	◇技法－名稱	採用	套料	
		◇紋飾－施紋方式	採用		
8.4.2	<b>Materials and Techniques- Materials-Name (材質與 技術－材質－名稱)</b>	◇成分－配方	採用	石英砂；鉛；銀	
8.4.3	<b>Materials and Techniques- Materials-Color (材質與技術 －材質－顏色)</b>	◇成分－色澤	採用		

	CDWA Elements	史博館玻璃器 Metadata			說明
		欄位名稱 ( )原典藏單位無此欄位，但交換資料時，可由系統自動帶出。	採用程度 (採用/延伸 [所延伸定義])	範例：玻璃珠串 ( )原典藏單位無此欄位，但交換資料時，可由系統自動帶出。	
8.6	<b>Materials and Techniques-Remarks</b> (材質與技術－註釋)	<ul style="list-style-type: none"> <li>◇技法－註釋</li> <li>◇成分－註釋</li> </ul>	採用		<b>CDWA</b> ：Note on the identification of the materials, techniques, or actions used in the creation of the work.
9	<b>Facture</b> (製作手法)				
10	<b>Physical Description</b> (形式描述)				
10.1	<b>Physical Description- Physical Appearance</b> (形式描述－形式外觀)	◇紋飾－位置	採用	外壁	
10.1.1	<b>Physical Description- Physical Appearance- Indexing terms</b> (形式描述－形式外觀－標引詞彙)	<ul style="list-style-type: none"> <li>◇形制－器形</li> <li>◇紋飾－類別×1</li> </ul>	採用	蜻蜓眼珠管	
			採用	蜻蜓眼	因紋飾類別除了是作品的一種形式外觀，同時也是主題，故此元素共可比對至三處：「形式描述－形式外觀－標引詞彙」、「主題－描述－標引詞彙」、「主題－識別－標引詞彙」
10.2	<b>Physical Description-Remarks</b> (形式描述－註釋)	<ul style="list-style-type: none"> <li>◇形制－註釋</li> <li>◇紋飾－註釋</li> </ul>	採用	<p>根據出土資料顯示，玻璃珠往往隨葬死者身邊，或頭部、或胸部、或腰部，自出土墓葬多屬王侯之墓看來，玻璃珠很可能具有身分地位之象徵意義，其中帶孔的應為佩戴用的裝飾品。</p> <p>「蜻蜓眼」的紋飾為玻璃器物所獨有，但其強烈裝飾性及細密構圖符合戰國至漢代主導的幾何圖形風格。</p>	<b>CDWA</b> ：Additional information, comments, or notes about the description of the physical appearance of the work.
11	<b>Inscriptions/Marks</b> (題刻/標記)				
11.1	<b>Inscriptions/Marks-</b>	<ul style="list-style-type: none"> <li>◇款識－刻作方式－名稱</li> <li>◇款識－識文內容</li> </ul>	採用		

	CDWA Elements	史博館玻璃器 Metadata			說明
		欄位名稱 ( )原典藏單位無此欄位，但交換資料時，可由系統自動帶出。	採用程度 (採用/延伸 [所延伸定義])	範例：玻璃珠串 ( )原典藏單位無此欄位，但交換資料時，可由系統自動帶出。	
	<b>Transcription or Description</b> (題刻/標記－轉寫或描述)				
11.2	<b>Inscriptions/Marks-Type</b> (題刻/標記－類型)	<ul style="list-style-type: none"> <li>◇款識－識文總類－類別</li> <li>◇款識－刻作方式－類別</li> </ul>	採用		
11.4	<b>Inscriptions/Marks- Location</b> (題刻/標記－位置)	<ul style="list-style-type: none"> <li>◇款識－識文位置</li> </ul>	採用		
11.5	<b>Inscriptions/Marks-Typeface/ Letterform</b> (題刻/標記－字體/字形)	<ul style="list-style-type: none"> <li>◇款識－識文總類－書體</li> </ul>	採用		
11.7	<b>Inscriptions/Marks- Remarks</b> (題刻/標記－註釋)	<ul style="list-style-type: none"> <li>◇款識－註釋</li> </ul>	採用		
<b>12</b>	<b>Condition/Examination History (現況/鑑定歷史)</b>				
12.1	<b>Condition/Examination History-Description</b> (現況/鑑定歷史－描述)	<ul style="list-style-type: none"> <li>◇藏品狀況－外觀描述</li> </ul>	採用		
12.6	<b>Condition/Examination History-Remarks</b> (現況/鑑定歷史－註釋)	<ul style="list-style-type: none"> <li>◇藏品狀況－註釋</li> </ul>	採用		
<b>13</b>	<b>Conservation/Treatment History (保存/處理歷史)</b>				
13.1	<b>Conservation/Treatment History-Description</b>	<ul style="list-style-type: none"> <li>◇修復紀錄－修復結果－修復位置</li> <li>◇修復紀錄－修復結果－修復</li> </ul>	採用		

	CDWA Elements	史博館玻璃器 Metadata			說明
		欄位名稱 ( )原典藏單位無此欄位，但交換資料時，可由系統自動帶出。	採用程度 (採用/延伸 [所延伸定義])	範例：玻璃珠串 ( )原典藏單位無此欄位，但交換資料時，可由系統自動帶出。	
	(保存/處理歷史—描述)	材料 ◇修復紀錄—修復後淨重 ◇修復紀錄—修復紀要			
13.3	<b>Conservation/Treatment History-Agent</b> (保存/處理歷史—維護者)	◇修復紀錄—修復結果—執行人員 / 單位簽名	採用		
13.4	<b>Conservation/Treatment History-Date</b> (保存/處理歷史—時間)	◇修復紀錄—修復結果—修復時間	採用		
13.6	<b>Conservation/Treatment History-Remarks</b> (保存/處理歷史—註釋)	◇修復紀錄—典藏環境建議 ◇修復建議	採用		
<b>14</b>	<b>Creation (創作)</b>				
14.1	<b>Creation-Creator</b> (創作—創作者)	◇作者資料—姓名	採用		
14.1.3	<b>Creation-Creator-Identity</b> (創作—創作者—身分)	◇作者資料—別名/字號 ◇作者資料—其他識別資料 ◇作者資料—出生地點 ◇作者資料—生年—中曆—朝代別 ◇作者資料—生年—中曆—分期 ◇作者資料—生年—中曆—帝王 ◇作者資料—生年—中曆—年號 ◇作者資料—生年—中曆—年 ◇作者資料—生年—中曆—月 ◇作者資料—生年—中曆—日	採用		



	CDWA Elements	史博館玻璃器 Metadata			說明
		欄位名稱 ( )原典藏單位無此欄位，但交換資料時，可由系統自動帶出。	採用程度 (採用/延伸 [所延伸定義])	範例：玻璃珠串 ( )原典藏單位無此欄位，但交換資料時，可由系統自動帶出。	
		<ul style="list-style-type: none"> <li>◇作者資料－生年－西曆－年</li> <li>◇作者資料－生年－西曆－月</li> <li>◇作者資料－生年－西曆－日</li> <li>◇作者資料－卒年－中曆－朝代別</li> <li>◇作者資料－卒年－中曆－分期</li> <li>◇作者資料－卒年－中曆－帝王</li> <li>◇作者資料－卒年－中曆－年號</li> <li>◇作者資料－卒年－中曆－年</li> <li>◇作者資料－卒年－中曆－月</li> <li>◇作者資料－卒年－中曆－日</li> <li>◇作者資料－卒年－西曆－年</li> <li>◇作者資料－卒年－西曆－月</li> <li>◇作者資料－卒年－西曆－日</li> <li>◇作者資料－國籍</li> <li>◇作者資料－族群</li> <li>◇作者資料－籍貫</li> <li>◇作者資料－活動區域</li> <li>◇作者資料－創作地點</li> <li>◇作者資料－創作歷程</li> </ul>			
14.2	<b>Creation-Date</b> (創作－時間)	◇作品資料－黃曆紀年	採用		
14.2.1	<b>Creation- Date- Earliest Date</b> (創作－時間－起)	<ul style="list-style-type: none"> <li>◇作品資料－中曆－起－朝代別</li> <li>◇作品資料－中曆－起－分期</li> <li>◇作品資料－中曆－起－帝王</li> <li>◇作品資料－中曆－起－年號</li> <li>◇作品資料－中曆－起－年</li> <li>◇作品資料－中曆－起－月</li> <li>◇作品資料－中曆－起－日</li> <li>◇作品資料－西曆－起－年</li> </ul>	採用		

	CDWA Elements	史博館玻璃器 Metadata			說明
		欄位名稱 ( )原典藏單位無此欄位，但交換資料時，可由系統自動帶出。	採用程度 (採用/延伸 [所延伸定義])	範例：玻璃珠串 ( )原典藏單位無此欄位，但交換資料時，可由系統自動帶出。	
		<ul style="list-style-type: none"> <li>◇作品資料－西曆－起－月</li> <li>◇作品資料－西曆－起－日</li> </ul>			
14.2.2	<b>Creation- Date- Latest Date</b> (創作－時間－迄)	<ul style="list-style-type: none"> <li>◇作品資料－中曆－迄－朝代別</li> </ul>	採用	戰國晚期	
		<ul style="list-style-type: none"> <li>◇作品資料－中曆－迄－分期</li> <li>◇作品資料－中曆－迄－帝王</li> <li>◇作品資料－中曆－迄－年號</li> <li>◇作品資料－中曆－迄－年</li> <li>◇作品資料－中曆－迄－月</li> <li>◇作品資料－中曆－迄－日</li> <li>◇作品資料－西曆－迄－年</li> <li>◇作品資料－西曆－迄－月</li> <li>◇作品資料－西曆－迄－日</li> </ul>	採用		
15	<b>Ownership/Collecting History</b> (所有權/收藏歷史)				
15.1	<b>Ownership/Collecting History-Description</b> (所有權/收藏歷史－描述)	◇異動紀錄－移轉－移轉單位	採用		
15.2	<b>Ownership/Collecting History-Transfer Mode</b> (所有權/收藏歷史－轉讓模式)	<ul style="list-style-type: none"> <li>◇入藏－取得方式</li> <li>◇異動紀錄－註銷－註銷原因</li> <li>◇異動紀錄－移轉－移轉原因</li> </ul>	採用 延伸[該藏品正式自館藏中永久移除的因素] 延伸[決定該件文物被移轉的主因]		
15.3	<b>Ownership/Collecting History-</b>	◇藏品價值－金額	採用	H.K.\$ 55000	
		◇藏品價值－幣種	採用	港幣	

	CDWA Elements	史博館玻璃器 Metadata			說明
		欄位名稱 ( )原典藏單位無此欄位，但交換資料時，可由系統自動帶出。	採用程度 (採用/延伸 [所延伸定義])	範例：玻璃珠串 ( )原典藏單位無此欄位，但交換資料時，可由系統自動帶出。	
	<b>Cost of Value</b> (所有權/收藏歷史－費用或價值)	◇藏品價值－保險－險種	延伸[投保的保險種類]		因「保險」是評估「藏品價值」的一種依據，故將紀錄「保險」相關欄位比對至「所有權/收藏歷史－費用或價值」中，並將其定義進行延伸。
		◇藏品價值－保險－保單號碼	延伸[該件文物保險單與編號]		
		◇藏品價值－保險－要保金額	延伸[該件藏品保險金額]		
		◇藏品價值－保險－投保金額	延伸[實際投保金額]		
		◇藏品價值－保險－保險期限－起 ◇藏品價值－保險－保險期限－迄	延伸[該件文物保險期限]		
		◇藏品價值－保險－對保公司	延伸[第三國相關產物保險公司]		
		◇藏品價值－保險－投保公司	延伸[辦理該文物保險的公司]		
15.4	<b>Ownership/Collecting History-Legal Status</b> (所有權/收藏歷史－法定地位)	◇藏品價值－評等	採用		
15.5	<b>Ownership/Collecting History-Owner</b> (所有權/收藏歷史－所有者)	◇入藏－藏品原所有人	採用	香港嘉福古美術	
15.7	<b>Ownership/Collecting History-Dates</b> (所有權/收藏歷史－時間)	◇入藏－入藏日期	採用	1996-08-26	
		◇異動紀錄－註銷－註銷日期 ◇異動紀錄－移轉－移轉日期	採用		

	CDWA Elements	史博館玻璃器 Metadata			說明
		欄位名稱 ( )原典藏單位無此欄位，但交換資料時，可由系統自動帶出。	採用程度 (採用/延伸 [所延伸定義])	範例：玻璃珠串 ( )原典藏單位無此欄位，但交換資料時，可由系統自動帶出。	
15.10	<b>Ownership/Collecting History-Remarks</b> (所有權/收藏歷史－註釋)	◇入藏－註釋	採用		
		◇異動紀錄－註銷－註銷依據 / 文號	延伸[該藏品正式自館藏中永久移除的正式公文書與文號]		
		◇異動紀錄－註銷－相關首長批示	延伸[准許該件藏品自館藏中永久移除之相關首長的批示]		
		◇異動紀錄－註銷－執行人員 / 單位簽名	延伸[執行該項任務人員或單位簽名]		
		◇異動紀錄－移轉－移轉依據 / 文號	延伸[館內外移轉之公文書]		
		◇異動紀錄－移轉－相關首長 / 批示	延伸[准許該件藏品自原收藏單位中移轉至適合的接收單位之相關首長的批示]		
		◇異動紀錄－移轉－執行人員 / 單位簽名	延伸[執行該項任務人員或單位簽名]		
16	<b>Copyright/Restrictions</b> (版權/限制)				
17	<b>Styles/Periods/Groups/Movements</b> (風格/時期/團體/運動)				
18	<b>Subject Matter</b> (主題)				

	CDWA Elements	史博館玻璃器 Metadata			說明
		欄位名稱 ( )原典藏單位無此欄位，但交換資料時，可由系統自動帶出。	採用程度 (採用/延伸 [所延伸定義])	範例：玻璃珠串 ( )原典藏單位無此欄位，但交換資料時，可由系統自動帶出。	
18.1.1	<b>Subject Matter- Description- Indexing terms</b> ◆ (主題-描述- 標引詞彙)	◇紋飾-類別x2	採用	蜻蜓眼	MAAT：根據玻璃器【紋飾-類別】的代碼表內容，如人物、風景等，大多符合【主題-描述-標引詞彙】這個元素的定義，即皆為一般的詞彙，而非專有名詞；但著錄人員除了選填代碼表內容之外，還可以手填方式著錄較專業的術語，如本範例「蜻蜓眼」，故也可將其比對到【主題-識別-標引詞彙】這個元素；同時因為紋飾類別也可視為作品的形式外觀，所以綜合而言，此元素共可比對至三處：「形式描述-形式外觀-標引詞彙」、「主題-描述-標引詞彙」、「主題-識別-標引詞彙」
18.2.1	<b>Subject Matter- Identification- Indexing terms</b> ◆ (主題-識別-標引詞彙)	◇紋飾-類別x3	採用	蜻蜓眼	
19	<b>Context (背景)</b>				
19.1	<b>Context- Historical/Cultural (背景-歷史/文化)</b>	◇歷史文化背景	採用		
19.3	<b>Context-Archaeological (背景-考古)</b>	◇作品資料-考古別	採用		
19.3.1.1	<b>Context-Archaeological- Excavation Place-Site (背景- 考古-發掘地點-遺址)</b>	◇作品資料-發掘/出土地	採用		
20	<b>Exhibition/Loan History (展覽/借出史)</b>				

	CDWA Elements	史博館玻璃器 Metadata			說明
		欄位名稱 ( )原典藏單位無此欄位，但交換資料時，可由系統自動帶出。	採用程度 (採用/延伸 [所延伸定義])	範例：玻璃珠串 ( )原典藏單位無此欄位，但交換資料時，可由系統自動帶出。	
20.1	<b>Exhibition/Loan History- Title or Name</b> (展覽/借出史－題名)	◇展覽－展覽名稱	採用		
20.3	<b>Exhibition/Loan History- Organizer</b> (展覽/借出史－籌備者)	◇異動紀錄－提借紀錄－館內－單位 ◇異動紀錄－提借紀錄－館外－單位 ◇異動紀錄－提借紀錄－館內－借出－提借人員 ◇異動紀錄－提借紀錄－館內－歸還－歸還人員 ◇異動紀錄－提借紀錄－館外－借出－提借人員 ◇異動紀錄－提借紀錄－館外－歸還－歸還人員	採用		
20.5.1	<b>Exhibition/Loan History- Venue-Name</b> (展覽/借出史－展場－名稱)	◇展覽－展覽地點	採用		
20.5.4	<b>Exhibition/Loan History- Venue-Dates</b> (展覽/借出史－展場－時間)	◇展覽－展覽時間 ◇異動紀錄－提借紀錄－館內－借出－日期 ◇異動紀錄－提借紀錄－館內－歸還－日期 ◇異動紀錄－提借紀錄－館外－借出－日期 ◇異動紀錄－提借紀錄－館外－歸還－日期	採用		
20.7	<b>Exhibition/Loan History- Remarks</b>	◇展覽－註釋	採用		
		◇展覽－參展名稱×2	延伸[該作品在參展中正式名稱]		

	CDWA Elements	史博館玻璃器 Metadata			說明
		欄位名稱 ( )原典藏單位無此欄位，但交換資料時，可由系統自動帶出。	採用程度 (採用/延伸 [所延伸定義])	範例：玻璃珠串 ( )原典藏單位無此欄位，但交換資料時，可由系統自動帶出。	
(展覽/借出史-註釋)	◇展覽-展覽描述-展覽中文說明	延伸[該展品的中文解說文字]			
	◇展覽-展覽描述-展覽英文說明	延伸[該展品的英文解說文字]			
	◇展覽-展品描述-展品中文說明	延伸[該展品在該展覽中的中文解說文字]			
	◇展覽-展品描述-展品英文說明	延伸[該展品在該展覽中的英文解說文字]			
	◇異動紀錄-提借紀錄-用途	延伸[該件藏品館內提借的使用緣由]			
	◇展覽-展覽描述-鑑賞文章	延伸[與該展覽相關的鑑賞文章]			
	◇展覽-展覽描述-網頁說明	延伸[與該展覽相關的網頁說明]			
	◇展覽-展品描述-鑑賞文章 x1	延伸[與該展覽相關的展品鑑賞文章]		MAAT：因「展覽-展品描述-鑑賞文章」同時著錄「文章的書目資料」以及「文章關於展品的內容」，故比對至三處「展覽/借出史-註釋」、「相關參考文獻-識別」與「相關參考文獻-註釋」。	
	◇展覽-展品描述-網頁說明	延伸[與該展覽相關的展品網頁說明]			

	CDWA Elements	史博館玻璃器 Metadata			說明
		欄位名稱 ( )原典藏單位無此欄位，但交換資料時，可由系統自動帶出。	採用程度 (採用/延伸 [所延伸定義])	範例：玻璃珠串 ( )原典藏單位無此欄位，但交換資料時，可由系統自動帶出。	
21	Related Works (相關作品)				
22	Related Visual Documentation (相關視覺記錄)				
22.2	Related Visual Documentation- image Type (相關視覺記錄－影像類型)	◇影像檔－影像類型 ◇影像檔－影像來源	採用 延伸[該文物圖檔的來源]		此欄位在 CWDA 的討論中有提到「如何獲得影像」的問題，因此採用
22.3	Related Visual Documentation- Measurements (相關視覺記錄－影像大小)	◇影像檔－影像大小	採用		
22.4	Related Visual Documentation-Image Format (相關視覺記錄－影像格式)	◇影像檔－影像格式	採用		
22.5	Related Visual Documentation-Image Date (相關視覺記錄－影像時間)	◇影像檔－製作日期	採用		
22.7.1	Related Visual Documentation-Image View-Indexing terms (相關視覺記錄－影像角度－標引詞彙)	◇影像檔－影像角度	採用		
22.8.2	Related Visual	◇影像檔－檔名	採用		



	CDWA Elements	史博館玻璃器 Metadata			說明
		欄位名稱 ( )原典藏單位無此欄位，但交換資料時，可由系統自動帶出。	採用程度 (採用/延伸 [所延伸定義])	範例：玻璃珠串 ( )原典藏單位無此欄位，但交換資料時，可由系統自動帶出。	
	<b>Documentation-Image Ownership-Owner's Number</b> (相關視覺記錄－影像所有權－所有者編號)				
22.10	<b>Related Visual Documentation-Copyright/ Restrictions</b> (相關視覺記錄－版權/限制)	◇影像檔－使用權限	採用		
22.11	<b>Related Visual Documentation-Remarks</b> (相關視覺記錄－註釋)	◇款識－拓片	延伸[對該拓片的屬性及其紋飾內容進行描述]		MAAT：因拓片可視為作品的影像資料之一，而此欄位所要著錄的內容為對拓片內容的描述說明，故將其比對至此
		◇影像檔－圖檔說明	延伸[該文物圖檔的文字摘要]		
23	<b>Related Textual References</b> (相關參考文獻)				
23.1	<b>Related Textual References-Identification</b> (相關參考文獻－識別)	◇展覽－展品描述－鑑賞文章 x2	延伸[與該展覽相關的展品鑑賞文章]		MAAT：因「展覽－展品描述－鑑賞文章」同時著錄「文章的書目資料」以及「文章關於展品的內容」，故比對至三處「展覽/借出史-註釋」、「相關參考文獻-識別」與「相關參考文獻-註釋」。
		◇著錄－館內出版品－名稱	採用	館刊／典藏精品	

	CDWA Elements	史博館玻璃器 Metadata			說明
		欄位名稱 ( )原典藏單位無此欄位，但交換資料時，可由系統自動帶出。	採用程度 (採用/延伸 [所延伸定義])	範例：玻璃珠串 ( )原典藏單位無此欄位，但交換資料時，可由系統自動帶出。	
		◆著錄－館內出版品－期刊卷期	採用		
		◆著錄－館外出版品－名稱	採用		
		◆著錄－館內出版品－期刊卷期	採用		
		◆著錄－參考資料	採用		
23.2	<b>Related Textual References-Type</b> (相關參考文獻－類型)	(著錄－參考資料) (展品描述－鑑賞文章) (館內出版品名稱－名稱) (館外出版品名稱－名稱)	採用	(著錄－參考資料) (展品描述－鑑賞文章) (館內出版品名稱－名稱) (館外出版品名稱－名稱)	MAAT：系統在轉出資料時，將此欄位與上欄「相關參考文獻－識別」對應，抓取本計畫的欄位名稱，而帶出館內出版品-名稱、館外出版品-名稱、參考資料、鑑賞文章....等。
23.3	<b>Related Textual References-Work Cited</b> (相關參考文獻－引用作品)	◆著錄－館內出版品名稱－頁碼	採用	143	
		◆著錄－館外出版品名稱－頁碼	採用		
23.5	<b>Related Textual References-Object/Work Number</b> (相關參考文獻－物件/作品編號)	◆著錄－館內出版品名稱－圖版編號	採用	118	
		◆著錄－館外出版品名稱－圖版編號	採用		
23.6	<b>Related Textual References-Remarks</b> ◆ (相關參考文獻－註釋)	◆展覽－展品描述－鑑賞文章 x3	延伸[與該展覽相關的展品鑑賞文章]		MAAT：因「展覽－展品描述－鑑賞文章」同時著錄「文章的書目資料」以及「文章關於展品的內容」，故比對至三處「展覽/借出史-註釋」、「相關參考文獻-識別」與「相關參考文獻-註釋」。

	CDWA Elements	史博館玻璃器 Metadata			說明
		欄位名稱 ( )原典藏單位無此欄位，但交換資料時，可由系統自動帶出。	採用程度 (採用/延伸 [所延伸定義])	範例：玻璃珠串 ( )原典藏單位無此欄位，但交換資料時，可由系統自動帶出。	
		◇著錄－館內出版品－該出版品中文物說明	延伸[該文物出現於該出版品之文物相關說明]	戰國 玻璃珠串；長 38.5cm	
		◇著錄－館外出版品－該出版品中文物說明	延伸[該文物曾出現於館外出版品之文物相關說明。]		
24	<b>Critical Responses</b> (批評性回應)				
25	<b>Cataloging History (編目史)</b>				
25.1	<b>Cataloging History- Cataloger Name (編目史－編目者)</b>	◇建檔紀錄－填表人	採用	吳國淳	
		◇建檔紀錄－建檔人	採用	莊巧筑	
		◇建檔紀錄－核對人	採用		
25.3	<b>Cataloging History-Date (編目史－時間)</b>	◇建檔紀錄－填表時間	採用	2005-03-11	
		◇建檔紀錄－建檔時間	採用	2005-03-11	
		◇建檔紀錄－核對時間	採用		
25.4	<b>Cataloging History- Remarks (編目史－註釋)</b>	◇建檔紀錄－著錄狀態	採用	著錄中	
26	<b>Current Location (現藏地點)</b>				
26.1	<b>Current Location- Repository Names (現藏地點－典藏單位)</b>	◇入藏－收藏地點－典藏單位	採用	國立歷史博物館	

	CDWA Elements	史博館玻璃器 Metadata			說明
		欄位名稱 ( )原典藏單位無此欄位，但交換資料時，可由系統自動帶出。	採用程度 (採用/延伸 [所延伸定義])	範例：玻璃珠串 ( )原典藏單位無此欄位，但交換資料時，可由系統自動帶出。	
26.2	<b>Current Location- Geographic Location</b> ◆ (現藏地點—地理位置)	◇入藏—收藏地點—位置號	延伸[該件藏品存放之庫房號及蒐藏架位置號]		MAAT：CDWA「現藏地點-地理位置」在此都是地理上的區分，如：「維也納. 奧地利(城市.國家)」。史博「入藏-收藏地點-位置號」是藏品蒐藏架號的位置，範圍較為縮小，故視為定義上的「延伸」。
		◇異動紀錄—現在位置—館內	延伸[該件藏品現存館內位置]		MAAT：CDWA「現藏地點-地理位置」在此都是地理上的區分，如：「維也納. 奧地利(城市.國家)」。史博「異動紀錄-現在位置-館內」是藏品在館內的位置，範圍較為縮小，故視為定義上的「延伸」。
		◇異動紀錄—現在位置—館外	延伸[該件藏品現存館外位置]		MAAT：CDWA「現藏地點-地理位置」在此都是地理上的區分，如：「維也納. 奧地利(城市.國家)」。史博「異動紀錄-現在位置-館外」是藏品在館外的位置，通常為某一單位的名稱或行動博物館，範圍較為縮小，故視為定義上的「延伸」。
26.3	<b>Current Location- Repository Numbers</b> (現藏地點—典藏號)	◇入藏—藏品登錄資料—流水號	採用		
		◇入藏—藏品登錄資料—原始號	採用		
		◇入藏—藏品登錄資料—登錄號	採用	85-323	
27	<b>Descriptive Note</b> (描述註)				

	CDWA Elements	史博館玻璃器 Metadata			說明
		欄位名稱 ( )原典藏單位無此欄位，但交換資料時，可由系統自動帶出。	採用程度 (採用/延伸 [所延伸定義])	範例：玻璃珠串 ( )原典藏單位無此欄位，但交換資料時，可由系統自動帶出。	
27.1	<b>Descriptive Note-Text</b> (描述註—文獻)	◇說明與詮釋	採用	<p>本珠串以「蜻蜓眼」式玻璃珠構成。特徵為在圓球形（或因切割方式不同而成扁圓形）的珠上飾有形似蜻蜓演的圓形物，其上加有藍、黃、白相間的圓圈紋，「蜻蜓眼」之間連有小白點或藍點組成的菱形紋。</p> <p>在中國西周時已有疑似玻璃之出土記錄，但於戰國時期，玻璃器物之品種增多，出土地區亦更遼闊。玻璃珠可說是此時期的代表文物。</p> <p>「蜻蜓眼」式玻璃珠的出土多見湖南湖北，亦有大小之分，直徑由 0.8 至 2.4 厘米不等。自外觀判斷，蜻蜓眼與地中海地區、西亞出土的玻璃珠十分類似，但中國的蜻蜓眼之小白點連成的菱形線十分工整，風格仍與西方有異。長期以來，學界對中國玻璃之製作是否源自西方持有不同看法，五十年代時經由學者分析，得知不少中國玻璃含有西方未見的多量鉛元素，有人從而以為中國玻璃之製作或源於西方，但在傳入中國厚重新加以新的化學成分。</p>	

### 7.3、Dublin Core 比對表

此份文件為「中央研究院後設資料工作組」建議主題計畫在聯合目錄上轉出的欄位。由於主題計畫都是多個欄位對應 DC 的同一欄位(如下表最左方兩欄)：

- (1) 若全部欄位都轉出，不符合聯合目錄方便查詢的特性，且無法精簡地呈現出藏品內容。
- (2) 也需考量是否需轉出主題計畫內部的「管理性」的資料，及轉出的資訊是否適合開放讓一般民眾查詢。

為解決此問題，本組在比對主題計畫欄位至 DC15 個元素後，也建議了主題計畫 15 個適合轉出在聯合目錄的欄位，請主題計畫進行確認。

方式：(1)同意- 請「Y/N」欄標記 (Y-同意/N-不同意)

- (2)若有不適當- 請主題計畫由左方「主題計畫後設資料」欄中選取一適合者，請用紅色標示填入於「欄位」下方，並請說明原因於此欄中。

**備註：**原則上以一對一為主，有些元素需要兩個以上的欄位才足夠呈現出物件的特性，可依不同主題計畫的需求來決定。

Dublin Core	主題計畫後設資料	MAAT 建議轉出之聯合目錄欄位			
		欄位	系統轉出資料規範	範例	Y/N
標題 Title	<ul style="list-style-type: none"> <li>◇品名－中文品名</li> <li>◇品名－英文品名</li> <li>◇品名－其他品名</li> <li>◇展覽－參展名稱</li> </ul>	◇品名－中文品名	—	玻璃珠串	Y
著作者 Creator	<ul style="list-style-type: none"> <li>◇作者資料－姓名</li> <li>◇作者資料－別名/字號</li> <li>◇作者資料－其他識別資料</li> <li>◇作者資料－出生地點</li> <li>◇作者資料－生年－中曆－朝代別</li> <li>◇作者資料－生年－中曆－分期</li> <li>◇作者資料－生年－中曆－帝王</li> <li>◇作者資料－生年－中曆－年號</li> <li>◇作者資料－生年－中曆－年</li> <li>◇作者資料－生年－中曆－月</li> <li>◇作者資料－生年－中曆－日</li> <li>◇作者資料－生年－西曆－年</li> <li>◇作者資料－生年－西曆－月</li> <li>◇作者資料－生年－西曆－日</li> <li>◇作者資料－卒年－中曆－朝代別</li> <li>◇作者資料－卒年－中曆－分期</li> <li>◇作者資料－卒年－中曆－帝王</li> <li>◇作者資料－卒年－中曆－年號</li> <li>◇作者資料－卒年－中曆－年</li> <li>◇作者資料－卒年－中曆－月</li> </ul>	◇作者資料－姓名	—	—	Y

	<ul style="list-style-type: none"> <li>◇作者資料－卒年－中曆－日</li> <li>◇作者資料－卒年－西曆－年</li> <li>◇作者資料－卒年－西曆－月</li> <li>◇作者資料－卒年－西曆－日</li> <li>◇作者資料－國籍</li> <li>◇作者資料－族群</li> <li>◇作者資料－籍貫</li> <li>◇作者資料－活動區域</li> <li>◇作者資料－創作地點</li> <li>◇作者資料－創作歷程</li> </ul>				
主題 Subject	◇紋飾－類別	◇紋飾－類別	與欄位名稱【紋飾】一起轉出，呈現方式為「紋飾：蜻蜓眼」	紋飾：蜻蜓眼	Y
描述 Description	<ul style="list-style-type: none"> <li>◇藏品說明－組件說明</li> <li>◇藏品說明－附件說明</li> <li>◇歷史文化背景</li> <li>◇形制－器形</li> <li>◇形制－功能</li> <li>◇形制－註釋</li> <li>◇技法－名稱</li> <li>◇技法－註釋</li> <li>◇紋飾－位置</li> <li>◇紋飾－施紋方式</li> <li>◇紋飾－註釋</li> <li>◇成分－溫度</li> <li>◇成分－註釋</li> <li>◇款識－識文位置</li> <li>◇款識－識文總類－類別</li> <li>◇款識－識文總類－書體</li> <li>◇款識－刻作方式－類別</li> <li>◇款識－刻作方式－名稱</li> <li>◇款識－識文內容</li> <li>◇款識－拓片</li> <li>◇款識－註釋</li> <li>◇說明與詮釋</li> <li>◇展覽－展覽名稱</li> <li>◇展覽－展覽時間</li> <li>◇展覽－展覽地點</li> <li>◇展覽－展覽描述－展覽中文說明</li> <li>◇展覽－展覽描述－展覽英文說明</li> <li>◇展覽－展覽描述－網頁說明</li> <li>◇展覽－展品描述－展品中文說明</li> <li>◇展覽－展品描述－展品英文說明</li> <li>◇展覽－展品描述－鑑賞文章</li> <li>◇展覽－展品描述－網頁說明</li> <li>◇展覽－註釋</li> <li>◇入藏－取得方式</li> <li>◇入藏－入藏日期</li> <li>◇入藏－收藏地點－位置號</li> <li>◇入藏－註釋</li> <li>◇藏品狀況－外觀描述</li> <li>◇藏品狀況－註釋</li> <li>◇異動紀錄－提借紀錄－館內－單位</li> <li>◇異動紀錄－提借紀錄－館內－借出－提借人員</li> </ul>	◇說明與詮釋	—	本珠串以「蜻蜓眼」式玻璃珠構成。特徵為在圓球形（或因切割方式不同而成扁圓形）的珠上飾有形似蜻蜓演的圓形物，其上加有藍、黃、白相間的圓圈紋，「蜻蜓眼」之間連有小白點或藍點組成的菱形紋。在中國西周時已有疑似玻璃之出土記錄，但於戰國時期，玻璃器物之品種增多，出土地區亦更遼闊。玻璃珠可說是此時期的代表文物。「蜻蜓眼」式玻璃珠的出土多見湖南湖北，亦有大小之分，直徑由0.8至2.4厘米不等。自外觀判斷，蜻蜓眼與地中海地區、西亞出土的玻璃珠十分	Y

<ul style="list-style-type: none"> <li>◇異動紀錄－提借紀錄－館內－歸還－歸還人員</li> <li>◇異動紀錄－提借紀錄－館外－單位</li> <li>◇異動紀錄－提借紀錄－館外－借出－提借人員</li> <li>◇異動紀錄－提借紀錄－館外－歸還－歸還人員</li> <li>◇異動紀錄－提借紀錄－用途</li> <li>◇異動紀錄－提借紀錄－館內－借出－日期</li> <li>◇異動紀錄－提借紀錄－館內－歸還－日期</li> <li>◇異動紀錄－提借紀錄－館外－借出－日期</li> <li>◇異動紀錄－提借紀錄－館外－歸還－日期</li> <li>◇異動紀錄－註銷－註銷依據／文號</li> <li>◇異動紀錄－註銷－註銷原因</li> <li>◇異動紀錄－註銷－相關首長批示</li> <li>◇異動紀錄－註銷－執行人員／單位簽名</li> <li>◇異動紀錄－移轉－移轉依據／文號</li> <li>◇異動紀錄－移轉－移轉日期</li> <li>◇異動紀錄－移轉－移轉原因</li> <li>◇異動紀錄－移轉－移轉單位</li> <li>◇異動紀錄－移轉－相關首長批示</li> <li>◇異動紀錄－移轉－執行人員／單位簽名</li> <li>◇異動紀錄－現在位置－館內</li> <li>◇異動紀錄－現在位置－館外</li> <li>◇修復紀錄－修復結果－修復時間</li> <li>◇修復紀錄－修復結果－執行人員／單位簽名</li> <li>◇修復紀錄－修復結果－修復位置</li> <li>◇修復紀錄－修復結果－修復材料</li> <li>◇修復紀錄－修復後淨重</li> <li>◇修復紀錄－典藏環境建議</li> <li>◇修復紀錄－修復紀要</li> <li>◇修復建議</li> <li>◇藏品價值－評等</li> <li>◇藏品價值－金額</li> <li>◇藏品價值－幣種</li> <li>◇藏品價值－保險－險種</li> <li>◇藏品價值－保險－保單號碼</li> <li>◇藏品價值－保險－要保金額</li> <li>◇藏品價值－保險－投保金額</li> <li>◇藏品價值－保險－保險期限－起</li> <li>◇藏品價值－保險－保險期限－迄</li> <li>◇藏品價值－保險－對保公司</li> <li>◇藏品價值－保險－投保公司</li> </ul>			<p>類似，但中國的蜻蜓眼之小白點連成的菱形線十分工整，風格仍與西方有異。長期以來，學界對中國玻璃之製作是否源自西方持有不同看法，五十年代時經由學者分析，得知不少中國玻璃含有西方未見的多量鉛元素，有人從而以為中國玻璃之製作或源於西方，但在傳入中國厚重新加以新的化學成分。</p>
---	--	--	---



出版者 Publisher	—	—	—	—	
貢獻者 Contributor	—	—	—	—	
日期 Date	<ul style="list-style-type: none"> <li>◇作品資料—中曆—起—朝代別</li> <li>◇作品資料—中曆—起—分期</li> <li>◇作品資料—中曆—起—帝王</li> <li>◇作品資料—中曆—起—年號</li> <li>◇作品資料—中曆—起—年</li> <li>◇作品資料—中曆—起—月</li> <li>◇作品資料—中曆—起—日</li> <li>◇作品資料—西曆—起—年</li> <li>◇作品資料—西曆—起—月</li> <li>◇作品資料—西曆—起—日</li> <li>◇作品資料—中曆—迄—朝代別</li> <li>◇作品資料—中曆—迄—分期</li> <li>◇作品資料—中曆—迄—帝王</li> <li>◇作品資料—中曆—迄—年號</li> <li>◇作品資料—中曆—迄—年</li> <li>◇作品資料—中曆—迄—月</li> <li>◇作品資料—中曆—迄—日</li> <li>◇作品資料—西曆—迄—年</li> <li>◇作品資料—西曆—迄—月</li> <li>◇作品資料—西曆—迄—日</li> <li>◇作品資料—黃曆紀年</li> <li>◇異動紀錄—註銷—註銷日期</li> </ul>	<ul style="list-style-type: none"> <li>◇作品資料—西曆—起—年</li> <li>◇作品資料—西曆—迄—年</li> </ul>	<p>1.兩欄位中間以「~」分隔，呈現如：<b>1950~1951</b>。</p> <p>2.若只有一欄有資料，直接轉出即可。</p>	—	Y
類型 Type	<ul style="list-style-type: none"> <li>◇藏品類型—館藏類型</li> <li>◇藏品類型—相關類型</li> </ul>	◇藏品類型—館藏類型	與欄位名稱【館藏類型】一起轉出，呈現方式為「館藏類型：雜項」	館藏類型：雜項	N
		◇藏品類型—相關類型	因為【館藏類型】轉出為「雜項」，不易理解。請轉出【相關類型】「玻璃器」，無需轉出欄位名稱。	玻璃器	Y
格式 Format	<ul style="list-style-type: none"> <li>◇尺寸—組件編號</li> <li>◇尺寸—基本尺寸—位置</li> <li>◇尺寸—基本尺寸—數值</li> <li>◇尺寸—細部尺寸—位置</li> <li>◇尺寸—細部尺寸—數值</li> <li>◇尺寸—淨重</li> <li>◇成分—配方</li> </ul>	<ul style="list-style-type: none"> <li>◇尺寸—基本尺寸—位置</li> <li>◇尺寸—基本尺寸—數值</li> </ul>	請將二個欄位合併轉出，以「尺寸—基本尺寸—位置：尺寸—基本尺寸—數值」呈現。	長：38.5公分	Y
識別 Identifier	<ul style="list-style-type: none"> <li>◇入藏—藏品登錄資料—流水號</li> <li>◇入藏—藏品登錄資料—原始號</li> <li>◇入藏—藏品登錄資料—登錄號</li> </ul>	◇入藏—藏品登錄資料—登錄號	「登錄號」屬博物館內部資訊，請史博再考慮是否適宜轉出。	85-323	N 屬內部資料，不需轉出。
來源 Source	◇入藏—藏品原所有人	◇入藏—藏品原所有人	—	—	N 一般觀眾很少利用此資訊。
語言 Language	—	—	—	—	

關聯 Relation	◇展覽－展覽描述－鑑賞文章 ◇著錄－館內出版品名稱－名稱 ◇著錄－館內出版品名稱－頁碼 ◇著錄－館內出版品名稱－圖版編號 ◇著錄－館外出版品名稱－名稱 ◇著錄－館外出版品名稱－頁碼 ◇著錄－館外出版品名稱－圖版編號 ◇著錄－館內出版品名稱－該出版品中文物說明 ◇著錄－館外出版品名稱－該出版品中文物說明 ◇著錄－館內出版品名稱－期刊卷期 ◇著錄－館外出版品名稱－期刊卷期 ◇著錄－參考資料 ◇影像檔－檔名 ◇影像檔－影像格式 ◇影像檔－影像大小 ◇影像檔－影像類型 ◇影像檔－影像角度 ◇影像檔－影像來源 ◇影像檔－圖檔說明 ◇影像檔－製作日期 ◇建檔紀錄－填表人 ◇建檔紀錄－建檔人 ◇建檔紀錄－核對人 ◇建檔紀錄－著錄狀態 ◇建檔紀錄－填表時間 ◇建檔紀錄－建檔時間 ◇建檔紀錄－核對時間	◇著錄－館內出版品－名稱 ◇著錄－館外出版品－名稱	—	—	Y
範圍 Coverage	◇作品資料－考古別 ◇作品資料－發掘/出土地	◇作品資料－考古別	—	—	Y
權限 Rights	◇入藏－收藏地點－典藏單位 ◇影像檔－使用權限	◇入藏－收藏地點－典藏單位	—	國立歷史博物館	Y

## 8、系統說明

### 8.1、系統目標

- 1.系統應讓 metadata 的領域專家們能夠透過友善的介面，在不須要資訊專業人員協助之下，方便地訂定 metadata 的規格，並自動地轉換成資料庫的表格。
- 2.領域專家們修改 metadata 規格後，資料庫的表格隨之更動，輸入介面也隨之更新。資料庫內現存的資料欄位，應在合理的範圍內自動轉換成新規格。
- 3.本系統主要在提供領域專家一個即時測試的工作環境，使得專家在制定或修改 metadata 規格後，可立即藉由此系統的實際操作介面，而更深入地瞭解所訂定的 metadata 規格。

## 8.2、系統範圍

- 1.此系統提供予專業研究人員制定或修改 metadata 規格之介面。
- 2.著錄人員可透過系統單筆逐一新增修改與刪除資料，或將資料彙整成 Excel 表格請資訊人員整批匯入資料庫。
- 3.系統可透過單機版本的使用介面與資料庫進行連線，也可使用瀏覽器方式與資料庫連線，使用者不受限制，只要能夠連線至網際網路，即可依自己的權限使用資料庫內容。

## 9、資料結構表

### 9.1、需求欄位建置表

本需求欄位建置表主要是把主題計畫所提出的需求欄位經系統化、架構化與後設資料標準化之後，並列成單表供系統開發人員建置資料庫時設定欄位所用，同時也供程式設計人員在撰寫程式時參考使用。需求欄位建置表之各項說明如下：

- 項目名稱：主題計畫所需著錄項目之中文名稱。
- 英文名稱：項目名稱對應的英文名稱。
- 資料型態：著錄資料之資料型態。包括：
  - Int 存放純數字型態的資料。
  - Float 存放浮點數型態的資料。
  - Varchar、Text 存放純文字型態的資料。
- 大小：欄位所需之空間，以 byte 為單位。一個英文字元或一個阿拉伯數字需用一個 byte 表示，而一個中文字元則需兩個 byte 表示。

項目名稱		英文名稱			資料型態	大小			
藏品 類型	館藏類型	Type	Type		Varchar	10			
	相關類型		Related Type		Varchar	20			
品名	中文品名	Object Title	Chinese Title		Varchar	60			
	英文品名		English Title		Varchar	60			
	其他品名		Variant Title		Varchar	100			
藏品 說明	組件說明	Object	Composition Notes		Text	--			
	附件說明	Description	Mounting Notes		Text	--			
作者 資料	姓名	Creator	Name		Varchar	20			
	別名/字號		Variant Name		Varchar	100			
	其他識別資料		Identification		Text	--			
	出生地點		Birth Place		Varchar	100			
	生年	中曆	朝代別	Birth Date	Chinese Calendar	Dynasty	Date	20	
						Period	Date	20	
							Emperor	Date	20
							Reign Title	Date	20
							Year	Date	20
							Month	Date	20
							Date	Date	20
							Christian Era	Year	Date
						Month		Date	20
						Date		Date	20
卒年	中曆	朝代別	Death Date	Chinese Calendar	Dynasty	Date	20		
					Period	Date	20		
						Emperor	Date	20	
						Reign Title	Date	20	
						Year	Date	20	
						Month	Date	20	
						Date	Date	20	
						Christian Era	Year	Date	20
					Month		Date	20	
	西曆	年							
		月							

項目名稱				英文名稱			資料型態	大小			
			日			Date	Date	20			
	國籍			Nationality			Varchar	40			
	族群			Ethnic Group			Varchar	40			
	籍貫			Native Place			Varchar	60			
	活動區域			Place of Active			Text	--			
	創作地點			Creating Place			Text	--			
	創作歷程			Active Period			Text	--			
作品資料	中曆	起	朝代別	Creation	Chinese Calendar	Earliest Date	Dynasty	Date	20		
								Period	Date	20	
			帝王				Emperor	Date	20		
								年號	Reign Title	Date	20
			年				Year			Date	20
								月	Month	Date	20
			日				Date			Date	20
								迄	朝代別	Latest Date	Dynasty
			分期				Period				
								帝王	Emperor	Date	20
	年號	Reign Title	Date	20							
			年	Year	Date	20					
	月	Month			Date	20					
			日	Date	Date	20					
	西曆	起			年	Christian Era	Earliest Date	Year	Date	20	
			月	Month					Date	20	
									日	Date	Date
			迄	年	Latest Date			Year			Date
	月	Month				Date	20				
			日	Date	Date	20					
黃曆紀年					Lunar Calendar			Varchar	20		
考古別			Archaeological Period			Varchar	20				
發掘/出土地			Site/Field			Varchar	20				
歷史文化背景				Context			Text	--			
形制	器形			Physical Description	Physical Appearance		Varchar	20			
	功能				Function		Varchar	20			
	註釋				Remarks		Text	--			
技法	名稱			Techniques	Name		Varchar	20			
	註釋				Remarks		Text	--			
成分	配方			Component	Prescription		Varchar	40			
	溫度				Temperature		Varchar	20			
	色澤				Color		Varchar	20			
	註釋				Remarks		Text	--			
紋飾	類別			Decoration	Type		Varchar	40			
	位置				Location		Varchar	20			
	施紋方式				Method of Patterns		Varchar	20			
	註釋				Remarks		Text	--			
款識	識文位置			Inscription	Location			Varchar	20		
		識文	類別		Category	Type	Varchar	20			
							總類	書體	Script	Varchar	20
	刻作方式	類別	名稱		Skill	Type				Varchar	20
							識文內容	拓片	Transcription	Varchar	--
	註釋	Rubbing	Varchar		--						
			註釋			Remarks			Text	--	
	尺寸	基本尺寸	組件編號		Measurement	Dimension	Composition Number		Int	20	
位置			Location				Varchar	20			

項目名稱				英文名稱				資料型態	大小				
		數值				Value		Int	20				
	細部尺寸	位置		Extent Dimension	Location			Varchar	20				
		數值			Value			Int	20				
		淨重			Net Weight			Int	20				
說明與詮釋				Object Description and Interpretation				Text	--				
展覽	展覽名稱			Exhibition	Exhibition Title			Varchar	60				
	展覽時間				Exhibition Date			Date	20				
	展覽地點				Exhibition Venue			Varchar	60				
	展覽描述	展覽中文說明			Exhibition Introduction	Exhibition Chinese Label Text			Text	--			
		展覽英文說明				Exhibition English Label Text			Text	--			
		鑑賞文章				Related Article			Text	--			
		網頁說明				Related Web Page			Text	--			
	參展名稱				Object Name			Varchar	60				
	展品描述	展品中文說明			Object Description	Object Chinese Label Text			Text	--			
		展品英文說明				Object English Label Text			Text	--			
		鑑賞文章				Related Article			Text	--			
		網頁說明				Related Web Page			Text	--			
	註釋				Remarks			Text	--				
入藏	入藏日期			Acquisition	Date			Date	20				
	取得方式				Transfer Mode			Varchar	20				
	藏品原所有人				Past Collector			Varchar	40				
	藏品登錄資料	流水號			Accession	Serial Number			Int	8			
		原始號				Original Number			Int	20			
		登錄號				Accession Number			Int	20			
	收藏地點	典藏單位			Current Location	Repository Name			Varchar	20			
		位置號				Location Number			Varchar	20			
	註釋				Remarks			Text	--				
	藏品狀況	外觀描述			Condition	Description			Varchar	20			
註釋			Remarks			Varchar	--						
異動紀錄	提借紀錄	館內	單位		Administrative/Biographical	Loan History	In the Museum	Unit		Varchar	20		
			借出	日期				提借人員	Borrow	Date	Date	20	
				Agent						Varchar	20		
			歸還	日期				歸還人員	Return	Borrow	Date	Date	20
				Agent						Varchar	20		
			館外	單位				Outside	Unit		Varchar	20	
		借出		日期		Borrow	Date		Date	20			
				提借人員			Agent		Varchar	20			
		歸還		日期		歸還人員	Return		Date	Date	20		
				Agent					Varchar	20			
		用途				Purpose			Varchar	40			
		註銷	註銷依據 / 文號			Deaccession	Document No.			Varchar	20		
	註銷原因			Reason			Varchar	60					
	註銷日期			Date			Date	20					
	相關首長批示			Director's Authorization			Varchar	40					
執行人員 / 單位簽名			Executive Authorization				Varchar	40					
移轉	移轉依據/文號			Transfer	Document No.			Varchar	20				

項目名稱			英文名稱			資料型態	大小					
		移轉原因			Reason	Text	--					
		移轉日期			Date	20						
		移轉單位			Receiving Unit	Varchar	40					
		相關首長批示			Director's Authorization	Varchar	40					
		執行人員 / 單位 簽名			Executive Authorization	Varchar	40					
	現在 位置	館內		Current Location	In the Museum	Varchar	60					
		館外		Outside	Varchar	60						
修復 紀錄	修復 結果	修復時間	Conservation/ Treatment History	Treatme nt	Date	Date	20					
		執行人員 / 單位 簽名			Agent	Varchar	40					
		修復位置			Location	Varchar	60					
		修復材料			Material	Varchar	100					
	修復後淨重	Net Weight		Int	8							
	典藏環境建議	Storage Suggestions		Text	--							
	修復紀要	Remarks		Text	--							
修復建議	Treatment Suggestions	Text	--									
藏品 價值	評等 金額 幣種 保險	險種 保單號碼 要保金額 投保金額 保險 起 期限 迄 對保公司 投保公司	Value	Grade	Grade	Varchar	20					
					Monetary Value	Int	8					
					Numismatic Classification	Varchar	20					
					Insura nce	Type	Varchar	40				
						Insurance No.	Int	20				
						Policy Amount	Int	8				
						Insurance Value	Int	8				
						Covering Period	Earliest Date	Date	20			
							Latest Date	Date	20			
						Ceded Company	Varchar	40				
						Insurance Company	Varchar	40				
					著錄	館內 出版 品名 稱	名稱 期刊卷期 頁碼 圖版編號 該出版品中文物 說明	Related Textual References	N. M. H. Public ation	Title	Varchar	60
										Volume	Int	20
Page	Int	20										
Plate	Int	20										
Object Description	Varchar	60										
館外 出版 品名 稱	名稱 期刊卷期 頁碼 圖版編號 該出版品中文物 說明	Other Public ation	Title	Varchar		60						
			Volume	Int		20						
			Page	Int		20						
			Plate	Int		20						
			Object Description	Varchar		60						
參考資料	Reference	Varchar	--									
影像 檔	檔名 影像格式 影像大小 影像類型 影像角度 影像來源 使用權限 圖檔說明 製作日期	Related Visual Documentation	File Name	Varchar	20							
			Image Format	Varchar	10							
			Image Measurements	Int	10							
			Image Type	Varchar	20							
			Image View	Varchar	20							
			Image Source	Varchar	20							
			Copyright/Restrictions	Varchar	20							
			Description	Varchar	--							
			Date	Date	20							
			建檔 紀錄	填表人 填表時間 建檔人 建檔時間 核對人 核對時間 著錄狀態	Cataloging History	Cataloger Name	Varchar	30				
Cataloging Date	Date	20										
Typist	Varchar	30										
Typing Date	Date	20										
Verifier Name	Varchar	30										
Verifying Date	Date	20										
Data Condition	Varchar	10										

## 9.2、需求欄位屬性表

需求欄位屬性表主要是把主題計畫之需求欄位的屬性彙集整理，並列成表單供系統建置人員參考使用。需求欄位屬性表之各項說明如下：

- 項目名稱：主題計畫所需著錄項目之中文名稱。
- 必填：標示“\*”者表示為必填欄位，建檔時需填寫該欄位之值，不能空白。
- 多值：標示“◎”者表示為多值欄位，該組欄位資料可重覆著錄。
- 屬性：標示該欄位的屬性，包括：
  - ◆ 「唯一」表示欄位的值在資料庫中是唯一存在的。
  - ◆ 「下拉式選單」表示著錄方式為下拉式的選單。
  - ◆ 「關聯下拉式選單」表示該欄位與其他欄位形成二維下拉式選單，其選單代碼會因關聯欄位值之改變而變化。
  - ◆ 「下拉式選單與自行填寫」表示此欄位同時需下拉式選單與自行填寫兩種著錄格式。
  - ◆ 「單選選項選單」表示以點選 radio button 的方式進行資料著錄。
  - ◆ 「單選選項選單與自行填寫」表示此欄位同時需建置 radio button 與自行填寫兩種著錄格式。
  - ◆ 「複選項選單與自行填寫」表示此欄位同時需建置 check box 與自行填寫兩種著錄格式。
  - ◆ 「固定值」表示由系統產生一個固定值，且著錄人員無法變更此值。
  - ◆ 「預設值」表示由系統產生一個預設值，著錄人員可以變更此值。
  - ◆ 「系統自動產生」表示該欄位的值是由系統自動產生，非由著錄人員著錄。
  - ◆ 「link」表示該欄位需連結外部資料庫。
- 提供者：記錄這筆資料是由系統自動產生或由填表人所填入。

項目名稱		必填	多值	屬性	提供者						
藏品類型	館藏類型	*		下拉式選單	填表人						
	相關類型		◎	下拉式選單與自行填寫	填表人						
品名	中文品名	*			填表人						
	英文品名		◎		填表人						
	其他品名		◎		填表人						
藏品說明	組件說明				填表人						
	附件說明				填表人						
作者資料	姓名			Link 作者權威檔	填表人						
	別名/字號		◎		填表人						
	其他識別資料		◎		填表人						
	出生地點			Link 地名權威檔，GIS	填表人						
	生年	中曆	朝代別			Link 中西曆轉換工具檔					
							分期	帝王			填表人
								年號			填表人
								年			填表人
							月				填表人
								日			填表人
								西曆	年		
							月				填表人
							日				填表人
							卒年	中曆	朝代別		
	分期	帝王			填表人						
		年號			填表人						
		年			填表人						
	月				填表人						
		日			填表人						
		西曆	年			填表人					
	月				填表人						
日				填表人							
國籍			◎		填表人						
族群				下拉式選單與自行填寫	填表人						

項目名稱			必填	多值	屬性	提供者		
作品資料	籍貫					填表人		
	活動區域				Link 地名權威檔，GIS	填表人		
	創作地點				Link 地名權威檔，GIS	填表人		
	創作歷程					填表人		
	中曆	起	朝代別	*		Link 中西曆轉換工具檔	填表人	
			分期				填表人	
	帝王		填表人					
	年號		填表人					
	年		填表人					
	月		填表人					
	日	填表人						
	迄	朝代別	分期				填表人	
			帝王				填表人	
			年號				填表人	
年			填表人					
月			填表人					
日			填表人					
西曆	起	年			填表人			
		月			填表人			
		日			填表人			
	迄	年			填表人			
		月			填表人			
		日			填表人			
黃曆紀年					填表人			
考古別					填表人			
發掘/出土地					填表人			
歷史文化背景						填表人		
形制	器形				下拉式選單與自行填寫	填表人		
	功能			◎	下拉式選單與自行填寫	填表人		
	註釋					填表人		
技法	名稱			◎	下拉式選單與自行填寫	填表人		
	註釋					填表人		
成分	配方			◎	下拉式選單與自行填寫	填表人		
	溫度				下拉式選單與自行填寫	填表人		
	色澤			◎	下拉式選單與自行填寫	填表人		
	註釋					填表人		
紋飾	類別			◎	下拉式選單與自行填寫	填表人		
	位置				下拉式選單與自行填寫	填表人		
	施紋方式				下拉式選單與自行填寫	填表人		
	註釋					填表人		
款識	識文位置			◎	下拉式選單與自行填寫	填表人		
	識文 總類	類別			下拉式選單與自行填寫	填表人		
		書體			下拉式選單與自行填寫	填表人		
		刻作 方式			類別	關聯下拉式選單與自行 填寫	填表人	
	名稱	關聯下拉式選單與自行 填寫	填表人					
	識文內容					填表人		
	拓片					填表人		
	註釋					填表人		
尺寸	基本 尺寸	組件編號	*			填表人		
		位置				◎	下拉式選單	填表人
		數值						填表人
	細部 尺寸	位置			◎	下拉式選單與自行填寫	填表人	
		數值					填表人	



項目名稱			必填		多值		屬性		提供者			
	淨重								填表人			
說明與詮釋									填表人			
展覽	展覽名稱					◎			填表人			
	展覽時間								填表人			
	展覽地點								填表人			
	展覽描述	展覽中文說明					◎	Link Intranet 網站、展覽	填表人			
		展覽英文說明					◎	流程系統	填表人			
		鑑賞文章					◎	Link 館內參考資料或出版品數位檔	填表人			
		網頁說明						Link Intranet 網站、展覽 流程系統	填表人			
	參展名稱								填表人			
	展品描述	展品中文說明					◎	Link Intranet 網站、展覽	填表人			
		展品英文說明					◎	流程系統	填表人			
		鑑賞文章					◎	Link 館內參考資料或出版品數位檔	填表人			
		網頁說明					◎	Link Intranet 網站、展覽 流程系統	填表人			
	註釋								填表人			
	入藏	入藏日期			*					填表人		
取得方式						下拉式選單與自行填寫		填表人				
藏品原所有人								填表人				
藏品登錄資料		流水號		*			系統自動產生		系統			
		原始號							填表人			
		登錄號		*			Link 典藏管理系統 唯一		填表人			
收藏地點		典藏單位					預設值：國立歷史博物館		填表人			
		位置號					下拉式選單與自行填寫		填表人			
註釋								填表人				
藏品狀況	外觀描述		*	*		◎	下拉式選單與自行填寫 預設值：現況良好		填表人			
	註釋								填表人			
異動紀錄	提借紀錄	館內	單位				◎	下拉式選單與自行填寫		填表人		
			借出	日期						填表人		
				提借人員						填表人		
			歸還	日期						填表人		
		歸還人員							填表人			
		館外	單位									填表人
			借出	日期							填表人	
				提借人員						填表人		
	歸還		日期				填表人					
		歸還人員				填表人						
	用途						下拉式選單與自行填寫		填表人			
	註銷	註銷依據 / 文號					◎			填表人		
		註銷原因								填表人		
		註銷日期								填表人		
相關首長批示					◎			填表人				
執行人員 / 單位 簽名					◎	下拉式選單與自行填寫		填表人				
移轉	移轉依據/文號					◎			填表人			
	移轉原因								填表人			
	移轉日期								填表人			

項目名稱		必填	多值	屬性	提供者		
修復紀錄	移轉單位	相關首長批示		◎		填表人	
		執行人員 / 單位簽名		◎	下拉式選單與自行填寫	填表人	
		現在位置	*				
	館內	館內				下拉式選單與自行填寫	填表人
		館外				下拉式選單與自行填寫	填表人
	修復結果	修復時間		◎			填表人
		執行人員 / 單位簽名				下拉式選單與自行填寫	填表人
		修復位置				下拉式選單與自行填寫	填表人
		修復材料					填表人
	修復後淨重					填表人	
典藏環境建議					填表人		
修復紀要					填表人		
修復建議			◎		填表人		
藏品價值	評等					填表人	
	金額				預設值：無	填表人	
	幣種				下拉式選單與自行填寫	填表人	
	保險	險種	保單號碼		◎	下拉式選單與自行填寫	填表人
			要保金額				填表人
			投保金額				填表人
			保險起				填表人
			期限迄				填表人
			對保公司				填表人
			投保公司				填表人
著錄			館內出版品名稱	名稱		◎	下拉式選單與自行填寫
期刊卷期					填表人		
頁碼					填表人		
圖版編號					填表人		
該出版品中文物說明					填表人		
館外出版品名稱	名稱					填表人	
	期刊卷期					填表人	
	頁碼					填表人	
	圖版編號					填表人	
	該出版品中文物說明					填表人	
參考資料				Link 館內參考資料或出版品數位檔	填表人		
影像檔	檔名		◎	Link 圖檔資料庫	填表人		
	影像格式			下拉式選單與自行填寫	填表人		
	影像大小				填表人		
	影像類型			下拉式選單與自行填寫	填表人		
	影像角度			下拉式選單與自行填寫	填表人		
	影像來源			下拉式選單與自行填寫	填表人		
	使用權限			下拉式選單與自行填寫	填表人		
	圖檔說明				填表人		
	製作日期				填表人		
建檔紀錄	填表人	*			填表人		
	填表時間	*			填表人		
	建檔人	*		系統自動產生	系統		
	建檔時間	*			系統		
	核對人				系統		
	核對時間				系統		
	著錄狀態				下拉式選單與自行填寫	填表人	

## 10、代碼表

在需求欄位屬性表之屬性欄位有標示「下拉式選單」者，其對應之下拉選單內容如下：

元素名稱		代碼表	
藏品類型	館藏類型	國畫／法書／西畫／剪紙／版畫／攝影／篆刻／文獻／玉石／陶器／瓷器／銅器／群金／琺瑯／竹木／漆器／牙骨／編織／通貨／雜項	
	相關類型	國畫／法書／西畫／剪紙／版畫／攝影／篆刻／文獻／玉石／陶器／瓷器／銅器／群金／琺瑯／竹木／漆器／牙骨／編織／通貨／雜項／其他（手填）	
作者資料	族群	漢／滿／蒙／回／藏／苗／僛／回紇／突厥／其他（手填）	
形制	器形	蜻蜓眼珠管／璧／琮／圭／璋／璜／琥／瑁／玳瑁／環／瑗／瓏／觶／鞞／玦／符／劍首／劍格（琫）／劍璩（璩）／劍秘／剛卯／翁仲／辟邪／帶鉤／帶板／如意／塔／造像／碑／動物／植物／人物／山子／雜珮／珠／管／勒／硯／洗／盛盃／墨床／印／盒／壺／屏／冊／碗（盃）／盂／盤／盞／罐／壺／注／盒／枕／爐／杯／瓶／其他（手填）	
	功能	佩飾／禮瑞器／符節器／喪葬品／宗教用器（供佛用器）（裝盛香料或舍利子）／樂器／兵器／劍飾器／車馬具／陳列器／文房用具／生活用器／明器／飲食用器／宗教用器／生活用器／玩賞／外銷／其他（手填）	
技法	名稱	磨刻／範鑄／陽刻／陰刻／淺浮雕／圓雕／鏤雕／鑲嵌／套料／內填／彩繪／吹製／鐵棒技術／黏貼玻璃／纏瀉法／擰絲法／其他（手填）	
成分	配方	鉛／銀／鈉（鹼）／鉀／重晶石／石英砂（二氧化矽）／硝／石膏／土產馬牙／紫石／黃丹／白鉛／銅綠／凌子石／金屬呈色劑／其他（手填）	
	溫度	高／中／低／其他（手填）	
	色澤	白／青白／青／黃／黃褐／灰白／灰／墨／綠／碧綠／紫／紅褐／紅／雜色／透明／半透明／不透明／其他（手填）	
紋飾	類別	人物／風景／具體動物／想像動物／植物／建築／靜物／幾何紋／其他（手填）	
	位置	蓋／口沿／耳／繫／流／把手／頸／肩／腹／圈足／內底／外底／內壁／外壁／其他（手填）	
	施紋方式	印／筆繪／刀刻／其他（手填）	
款識	識文位置		器面／器底／其他（手填）
	識文總類	類別	詩詞／姓名款／紀年款／齋館款／其他（手填）
		書體	楷書／行書／隸書／草書／篆書／行楷／甲骨／金文／鳥蟲書／其他（手填）
	刻作方式	類別	刻款／寫款／鑲嵌／其他（手填）
		名稱	刻款 刀刻／針刻／其他（手填）
寫款		泥金漆／青花書／墨書／朱漆／其他（手填）	
鑲嵌	金／銀／銅／招絲琺瑯／螺鈿／珠寶／其他（手填）		
尺寸	基本尺寸	位置	通高／縱長／橫長寬／厚／徑／深
	細部尺寸	位置	蓋高／器身／腹徑／足高／口徑／頸長／頸圍／肩／耳／繫長／繫寬／把長／把寬／提梁／流長／腹圍／底圍／底圍／底徑／其他（手填）
入藏	取得方式		購入／受贈／撥交／寄存／託管／日本歸還／採集／發掘／接收／交換／其他（手填）
	收藏地點	位置號	二樓庫房／五樓庫房(5-1)／五樓庫房(5-2)／五樓庫房(5-3)／六樓庫房／新店庫房／其他（手填）
藏品狀況	外觀描述		現況良好／破損待修／不宜提件／輕度損傷／送修中／嚴重破損風化／腐蝕／受沁／鏽蝕情形／蟲害／霉害／褪色／崩解／剝落／其他（手填）

元素名稱			代碼表
異動紀錄	提借	館內 單位	研究組／典藏組／推廣教育組／展覽組／其他（手填）
		用途	研究／拍攝／展覽／其他（手填）
	註銷	執行人員／單位簽名	研究組／典藏組／推廣教育組／展覽組／其他（手填）
	移轉	執行人員／單位簽名	研究組／典藏組／推廣教育組／展覽組／其他（手填）
	現在位置	館內	一樓展場／二樓展場／三樓展場／四樓展場／庫房／其他（手填）
館外		行動博物館／其他（手填）	
修復紀錄	修復結果	執行人員／單位簽名	典藏組／研究組／推廣教育組／展覽組／其他（手填）
		修復位置	全器／蓋／口沿／耳／繫／流／把手／頸／肩／腹／足／外底／其他（手填）
藏品價值	幣種		新台幣／美金／歐元／港幣／其他（手填）
	保險 險種		風險／水險／兵險／地震險／火險／其他（手填）
著錄	館內出版品名稱	名稱	典藏圖錄／中華叢書－歷史文物叢刊／展覽圖錄／中華文物之美系列／史物叢刊／論文集／館刊／學報／年報／錄影帶／光碟／其他（手填）
影像檔	影像格式		*.tif／*.jpg／*.gif／*.bmp／*.pdf／*.eps／*.ai／*.mid／*.mp3／*.mpeg／*.asf／*.wmv／*.avi／其他（手填）
	影像類型		平面影像／3D 影像／動畫／影像／視訊／音訊／其他（手填）
	影像角度		正面／局部／環場／其他（手填）
	影像來源		玻璃板底片／一般黑白照片／一般彩色照片／線繪圖／地圖／發掘記錄及檔案／拓片／X 光照片／紅外線照片／顯微照片／復原圖／3D 影像／視訊／音訊／動畫／正片掃描／數位機背／其他（手填）
	使用權限		一般／館內／研究者／文物管理者／其他（手填）
建檔紀錄	著錄狀態		著錄中／著錄完成／校對中／校對完成／其他（手填）

## 11、功能需求說明

### 11.1、系統功能說明

#### 11.1.1 避免重複建檔檢查機制

本計畫之文物館藏編號欄位具有唯一性，系統可以「文物館藏編號」欄位作為主鍵欄位。另外，也能以「文物館藏編號」欄位作為檢查紀錄是否重複建檔之檢驗欄位。

#### 11.1.2 文物館藏編號欄位驗正機制

史博館將「文物館藏編號」作為主鍵元素，其架構格式，共有五種，茲分述如下：

- 格式一：四個阿拉伯數字，開頭數字為 6、7、8、9，如 6900
- 格式二：五個阿拉伯數字，開頭數字為 1、2、3，如 10062
- 格式三：二個阿拉伯數字+ - +五個阿拉伯數字，如 71-00030
- 格式四：一個英文字+七個阿拉伯數字，如 h0000370
- 格式五：二個阿拉伯數字+ - +五個阿拉伯數字+ - + 一個阿拉伯數字如 82-00173-1  
二個阿拉伯數字+ - +五個阿拉伯數字+ - + 二個阿拉伯數字，如 82-00173-12

### 11.2、建檔功能說明

著錄時，先由內容專家填寫 metadata 表單，再由助理人員建檔，或是內容專家研判文物，直接由助理人員輸入電腦，不用再填寫表單。

著錄人員要進行紀錄建檔時，進入著錄介面之前需經過身份的確證，著錄人員必須輸入自己的姓名，方可登入 Metadata 系統進行建檔，系統需記錄建檔人姓名與建檔時間。並記錄此筆資料的著錄研判人員姓名、日期(即填表人)。

同樣的，當著錄人員需核對紀錄內容時，也需經過身份的確證，藉由確證的動作可知該筆紀錄是經由誰人所修改，系統亦需記錄核對人姓名與核對時間。系統不需記錄每次的核對資訊，只需記錄最近一次的核對資訊即可。

### 11.3、查詢功能說明

關鍵字查詢係指系統會對下列表單「**關鍵字查詢欄位**」中所有標示“○”欄位作查詢，檢索所有欄位資料是否符合使用者提出的關鍵字。而進階查詢則可以對下列表單「**進階查詢欄位**」中標示“●”的個別欄位作獨立查詢。在關鍵字查詢方面，使用者可以對下列表單「**關鍵字查詢欄位**」中有“○”者作出關鍵字查詢，若有符合之結果，則依照「**簡要顯示款目欄位**」中有“△”者顯示列表回應給使用者。在進階查詢方面，使用者也可以對下列表單「**進階查詢欄位**」中有“●”者作出進階查詢查詢，符合之結果也是先依照「**簡要顯示款目欄位**」中有“△”者顯示列表回應給使用者，使用者也可進一步點選作詳細款目的查詢，系統依「**詳細顯示款目欄位**」中有“▲”者顯示列表供使用者瀏覽。

項目名稱		關鍵字查詢	進階查詢	簡要顯示款目	詳細顯示款目
藏品類型	館藏類型	○	●	△	▲
	相關類型				
品名	中文品名	○	●	△	▲
	英文品名				
	其他品名				
藏品說明	組件說明				
	附件說明				
作者資料	姓名				
	別名/字號				

項目名稱			關鍵字查詢	進階查詢	簡要顯示款目	詳細顯示款目	
	其他識別資料						
	出生地點						
	生年	中曆	朝代別				
			分期				
			帝王				
			年號				
			年				
		月					
		日					
		西曆	年				
			月				
			日				
	年						
	月						
	卒年	中曆	朝代別				
			分期				
			帝王				
			年號				
			年				
		月					
日							
西曆		年					
		月					
		日					
	年						
	月						
國籍							
族群							
籍貫							
活動區域							
創作地點							
創作歷程							
作品資料	中曆	起	朝代別	○	●	△	▲
		分期					
		帝王			●		
		年號			●		
		年			●		
	月						
	日						
	迄	朝代別	○	●	△	▲	
		分期					
		帝王			●		
年號				●			
年				●			
西曆	起	年	○	●	△	▲	
	月						
	日						
	迄	年	○		△		
	月						
日							
黃曆紀年							
考古別							
發掘/出土地							
歷史文化背景				●		▲	
形制	器形		○	●	△	▲	
	功能		○	●	△	▲	
	註釋						

項目名稱		關鍵字查詢	進階查詢	簡要顯示款目	詳細顯示款目	
技法	名稱		●		▲	
	註釋					
成分	配方					
	溫度					
	色澤					
	註釋					
紋飾	類別					
	位置					
	施紋方式					
	註釋					
款識	識文位置					
	識文 總類	類別				
		書體				
	刻作 方式	類別				
		名稱				
	識文內容					
	拓片					
註釋						
尺寸	基本 尺寸	組件編號	○	●	△	
		位置				
		數值				
	細部 尺寸	位置				
		數值				
		淨重				
說明與詮釋			●		▲	
展覽	展覽名稱					
	展覽時間					
	展覽地點					
	展覽 描述	展覽中文說明				
		展覽英文說明				
		鑑賞文章				
		網頁說明				
	參展名稱					
	展品 描述	展品中文說明				
		展品英文說明				
		鑑賞文章				
		網頁說明				
註釋						
入藏	入藏日期					
	取得方式					
	藏品原所有人					
	藏品 登錄 資料	流水號				
		原始號				
		登錄號				
	收藏 地點	典藏單位				
位置號						
註釋						
藏品狀況	外觀描述					
	註釋					

項目名稱				關鍵字查詢			進階查詢			簡要顯示款目			詳細顯示款目																																																																									
異動紀錄	提借紀錄	館內	單位																																																																																			
			借出	日期																																																																																		
				提借人員																																																																																		
			歸還	日期																																																																																		
		歸還人員																																																																																				
		館外	單位																																																																																			
			借出	日期																																																																																		
				提借人員																																																																																		
		歸還	日期																																																																																			
			歸還人員																																																																																			
	用途																																																																																					
	註銷	註銷依據 / 文號																																																																																				
		註銷原因																																																																																				
		註銷日期																																																																																				
		相關首長批示																																																																																				
		執行人員 / 單位 簽名																																																																																				
	移轉	移轉依據/文號																																																																																				
移轉原因																																																																																						
移轉日期																																																																																						
移轉單位																																																																																						
相關首長批示																																																																																						
執行人員 / 單位 簽名																																																																																						
現在位置	館內																																																																																					
	館外																																																																																					
修復紀錄	修復結果	修復時間																																																																																				
		執行人員 / 單位 簽名																																																																																				
		修復位置																																																																																				
		修復材料																																																																																				
	修復後淨重																																																																																					
典藏環境建議																																																																																						
修復紀要																																																																																						
修復建議																																																																																						
藏品價值	評等																																																																																					
	金額																																																																																					
	幣種																																																																																					
	保險	險種																																																																																				
		保單號碼																																																																																				
		要保金額																																																																																				
		投保金額																																																																																				
		保險	起																																																																																			
	期限	迄																																																																																				



項目名稱		關鍵字查詢	進階查詢	簡要顯示款目	詳細顯示款目
	對保公司 投保公司				
著錄	館內 出版 品名 稱	名稱			
		期刊卷期			
		頁碼			
		圖版編號			
		該出版品中文物 說明			
	館外 出版 品名 稱	名稱			
		期刊卷期			
		頁碼			
		圖版編號			
		該出版品中文物 說明			
	參考資料				
影像檔	檔名				
	影像格式				
	影像大小				
	影像類型				
	影像角度				
	影像來源				
	使用權限				
	圖檔說明				
	製作日期				
建檔紀錄	填表人				
	填表時間				
	建檔人				
	建檔時間				
	核對人				
	核對時間				
	著錄狀態				

#### 11.4、權限控管功能說明

本系統在使用的權限控管上，系統的使用人員主要分成三大類：系統管理人員、研究人員與研究助理。各類人員對系統的使用權限能力如下：

群組 (Group)	群組描述	系統功能				
		資料查詢	資料異動	系統維護		
				權限管理	代碼管理	異動紀錄查詢
系統管理人員	負責管理與維護系統	Y	Y	Y	Y	Y
研究人員		Y	Y		Y	Y
研究助理		Y	Y		Y	

## 12、工作進度記錄檔

時間	事 項
2005-02-02	◆國立歷史博物館來函請後設資料工作組支援 94 年度數位化計畫三類館藏品之後設資料分析。
2005-03-21	◆後設資料工作組 e-mail 詢問國立歷史博物館後設資料表單填寫進度。
2005-03-22	◆收到國立歷史博物館回傳編織、琺瑯、玻璃器三類後設資料表單。
2005-03-23	◆因表單不完整，後設資料工作組請國立歷史博物館再補充三類藏品之表單。
2005-04-12	◆收到國立歷史博物館回傳編織、琺瑯、玻璃器、牙骨、剪紙、攝影六類完整後設資料表單。並雙方確認今年後設資料分析項目從三類增加為六類藏品。
2005-04-18	◆後設資料工作組開始進行玻璃器後設資料分涵分析工作。
2005-04-25	◆後設資料工作組 e-mail 提出玻璃器內涵分析相關問題請國立歷史博物館確認。
2005-04-26	◆國立歷史博物館回覆
2005-04-28	◆後設資料工作組分析繪製完成『02 表單』，請國立歷史博物館確認。
2005-04-28	◆國立歷史博物館回覆
2005-05-09	◆後設資料工作組製作完成『玻璃器欄位調整建議說明』，請國立歷史博物館確認。
2005-05-10	◆國立歷史博物館回覆
2005-05-18	◆後設資料工作組請國立歷史博物館補充「01 表單」缺漏的資訊：計畫說明、系統目標...
2005-05-19、26	◆國立歷史博物館回覆(兩次)
2005-05-26~ 2005-06-06	◆後設資料工作組與國立歷史博物館分析並確認玻璃器藏品單組件關係、尺寸著錄方式、影像拍攝方式。
2005-06-06	◆後設資料工作組製作『玻璃器欄位調整建議 2』，請國立歷史博物館確認。
2005-06-07	◆國立歷史博物館回覆
2005-06-17~ 2005-06-22	◆後設資料工作組研析後，再次繪製『02-03 表單』請國立歷史博物館確認(兩次) ◆國立歷史博物館回覆(兩次)
2005-07-05~13 2005-07-13~15	◆後設資料工作組製作『DC 比對表』，請國立歷史博物館確認(兩次) ◆國立歷史博物館回覆(兩次)
2005-07-13	◆後設資料工作組製作『CDWA 比對分析』『CDWA 比對表』共兩份文件，請國立歷史

時間	事 項
2005-07-14	博物館確認。 ◆國立歷史博物館回覆
2005-07-13 2005-07-14	◆後設資料工作組建議史博區分『紙本填寫』與『系統著錄』兩種方式之說明。 ◆國立歷史博物館修改確認後回覆。
2005-07-20	◆後設資料工作組修改『08 表單』缺誤處
2005-07-27	◆後設資料工作組開始撰寫「國家歷史文物數位典藏計畫-玻璃器 Metadata 功能需求書」。
2005-08-24	◆後設資料工作組公佈「國家歷史文物數位典藏計畫-玻璃器 Metadata 功能需求書」。

## 附件一：欄位調整建議說明

### 一、「MAAT 2005/05/09 提出」 VS 「史博館 2005/05/10 回覆」

1. MAAT 建議在【技法】之下新增【名稱】的欄位，使欄位更有結構性

調整前		調整後	
技法		技法	名稱
	註釋		註釋

史博回覆：採納並依據本組建議進行調整修改。

### 二、「MAAT 2005/06/06 提出」 VS 「史博館 2005/06/07 回覆」

2. 組件作品如玻璃蟬、玻璃珠串、腰帶琉璃花，都會測量個別組件的基本尺寸，但目前玻璃珠串與腰帶琉璃花都無編碼，故無法將「個別尺寸」與其「個別作品」對應。

MAAT 建議：

比照「玻璃蟬」的組件編碼方式(86-00277-1/86-00277-2....)，將 2 顆或 4 顆一組的「玻璃珠」作品以及「腰帶琉璃花」中的個別組件加上組件編號。

3. 續上所述，以目前的欄位架構而言，並沒有提供位置可以著錄組件編碼的資訊，故無法著錄個別尺寸的資訊。

MAAT 建議：

新增一個【組件編號】欄位，將欄位架構調整為以下方式(此調整方式與 93 年 9 月所發佈的「印章 metadata 功能需求書」相同)：

原有欄位架構			建議調整之欄位架構		
尺寸	基本尺寸	位置	尺寸	組件編號	
		數值		基本尺寸	位置
	細部尺寸	位置		細部尺寸	數值
		數值			位置
	淨重			淨重	

史博回覆：採納並依據本組建議進行調整修改。

### 三、「MAAT 2005/06/27 提出」 VS 「史博館 2005/07/01 回覆」

4. MAAT 建議將

(1) 【館內出版品名稱】→【館內出版品】

原因：為其下欄位包含了「出版品名稱」「文物出現的頁碼」「文物出現的圖版編號」「文物出現的品名」

(2) 【館外出版品名稱】→【館外出版品】。原因：同上。

(3) 【館內出版品名稱-名稱】「定義」→「該文物曾出現於館內出版品之出版品名稱。」

(4) 【館內出版品名稱-名稱】「代碼表」較偏向出版品之類型(展覽圖錄/論文集/館刊...)，以目前之設計無法填入展覽圖錄/論文集的名稱，或館刊刊期，若要填入只能選「其他(手填)」，如此代碼表就失去效用。故建議是否

也與【館外出版品名稱-名稱】一樣採取「文字描述」即可。

(5) 【館外出版品名稱-名稱】「定義」→「該文物曾出現於館外出版品之出版品名稱。」

(6) MAAT 建議將【館內/外出版品名稱-該出版品中文物品名】→【作品基本資料】；【館內/外出版品名稱-該出版品中文物品名】「定義」→「該文物出現於該出版品之基本資料。」

原因：A.「著錄規範」中所填之內容包含品名、尺寸和年代等基本資料。

B.【品名-其他品名】已可專門著錄「出版品中，文物所出現的品名」。

著錄 Related Textual References	館內出版品名稱 N. M. H. Publication	名稱	該文物曾出現於館內出版品之名稱。	見代碼表。
		頁碼	該文物出現於該出版品之頁碼。	僅填寫半形數字。
		圖版編號	該文物出現於該出版品之圖版編號。	僅填寫半形數字。
		該出版品中文物品名	該文物出現於該出版品之文物名稱。	著錄該出版品中之完整品名，包括品名、尺寸和年代等基本資料。
	館外出版品名稱 Other Publication	名稱	該文物曾出現於館外出版品之名稱。	文字描述。
		頁碼	該文物出現於該出版品之頁碼。	僅填寫半形數字。
		圖版編號	該文物出現於該出版品之圖版編號。	僅填寫半形數字。
		該出版品中文物品名	該文物曾出現於館外出版品之名稱。	著錄該出版品中之完整品名，包括品名、尺寸和年代等基本資料。
參考資料 References		有關文物的來源文件資訊引述。	連結館內出版品數位檔。	

史博回覆：依 MAAT 建議修改如下：

(1) 【館內出版品名稱】→改為【館內出版品】

(2) 【著錄】欄位【館內出版品】和【館外出版品】中，各增加【期刊卷期】欄位。

(3) 【館內/外出版品-該出版品中文物品名】→改為【館內/外出版品-該出版品中文物說明】

著錄 Related Textual References	館內出版品 N. M. H. Publication	名稱	該文物曾出現於館內之出版品名稱。	文字描述。
		期刊卷期	該文物出現於館內之出版品之卷期。	文字描述。
		頁碼	該文物出現於該出版品之頁碼。	僅填寫半形數字。
		圖版編號	該文物出現於該出版品之圖版編號。	僅填寫半形數字。
		該出版品中文物說明	該文物出現於該出版品之文物相關說明。	文字描述。
	館外出版品 Other Publication	名稱	該文物曾出現於館外之出版品名稱。	文字描述。
		期刊卷期	該文物曾出現於館外之出版品卷期。	文字描述。
		頁碼	該文物出現於該出版品之頁碼。	僅填寫半形數字。
圖版編號		該文物出現於該出版品之圖版編號。	僅填寫半形數字。	

	該出版品中 文物說明	該文物曾出現於館外出版品 之文物相關說明。	文字描述。
參考資料 References		有關文物的來源文件資訊引 述。	連結館內出版品數位檔。

5. MAAT 建議【著錄】欄位可調整如下(右方)，調整原因：

(1)部份欄位性質類似並重複

(2)並非每件作品都會著錄每各欄位，欄位相當多，但大都為空值，照成系統負擔。

● MAAT 建議調整後之優點(右方)：

(1)欄位由 9 個減少為 6 個

(2)欄位具結構性，減少系統空值產生的機會，減輕系統負擔(當沒有資料時，原本欄位需要預 9 個欄位空間，但修改後只剩 6 個)。

(3)【著錄-類型】代碼表(二維式)：先選擇「館內」或「館外」；當選擇「館內」時，會出現第二層代碼「典藏圖錄／館藏精品／中華叢書－歷史文物叢刊／……」。

館內	典藏圖錄／館藏精品／中華叢書－歷史文物叢刊／展覽圖錄／中華文物之美系列／史物叢刊／論文集／館刊／學報／年報／錄影帶／光碟／其他（手填）
館外	

原本		建議		
著錄	館內出版品名稱	名稱	著錄	
		頁碼		類型
		圖版編號		名稱
		該出版品中文物品名		頁碼
	館外出版品名稱	名稱	參考資料	圖版編號
		頁碼		該出版品中文物說明
		圖版編號		
	該出版品中文物品名			
參考資料				

史博回覆：欄位改動問題，牽涉 90-93 年度已經完成的資料修改問題，由於資料內容過於龐大，必須與程式設計師商討是否可以利用系統轉換，才能決定是否要修改欄位。建議 6 和 建議 7，欄位修改建議有助於系統的整合，但由於資料更動修改問題，過於龐大和複雜，本單位將積極與系統工程師討論可行方案，但目前不作欄位更動。請先將您的建議附註上去，待本單位日後依討論結果再做調整。

6. MAAT 建議【展覽】欄位可調整如下(右方)，調整原因：

(1)部份欄位性質類似並重複

(2)並非每件作品都會著錄每各欄位，欄位相當多，但大都為空值，照成系統負擔。

● MAAT 建議調整後之優點(右方)：

(1)欄位由 13 個減少為 9 個

(2)欄位具結構性，減少系統空值產生的機會，減輕系統負擔(當沒有資料時，原本欄位需要預 8 個欄位空間，但

修改後只剩 4 個)。

(3) 【展覽-展覽描述-類型】代碼表：展覽中文說明/展覽英文說明/鑑賞文章/網頁說明/其他(手填) →可隨時增加【展覽描述】類型，而無需更動到原欄位架構

(4) 【展覽-展品描述-類型】代碼表：展品中文說明/展品英文說明/鑑賞文章/網頁說明/其他(手填) →可隨時增加【展品描述】類型(如:其他語文的說明文字)，而無需更動到原欄位架構

原本		建議			
展覽	展覽名稱	展覽	展覽名稱		
	展覽時間		展覽時間		
	展覽地點		展覽地點		
	展覽描述		展覽中文說明	展覽描述	類型(代碼表)
			展覽英文說明		
			鑑賞文章		說明
			網頁說明		
	參展名稱		參展名稱		
	展品描述		展品中文說明	展品描述	類型(代碼表)
			展品英文說明		
鑑賞文章		說明			
網頁說明					
註釋	註釋				

史博回覆：欄位改動問題，牽涉 90-93 年度已經完成的資料修改問題，由於資料內容過於龐大，必須與程式設計師商討是否可以利用系統轉換，才能決定是否要修改欄位。建議 6 和 建議 7，欄位修改建議有助於系統的整合，但由於資料更動修改問題，過於龐大和複雜，本單位將積極與系統工程師討論可行方案，但目前不作欄位更動。請先將您的建議附註上去，待本單位日後依討論結果再做調整。

#### 四、「MAAT 2005/07/13 提出」 VS 「史博館 2005/07/14 回覆」

7. 目前史博館將「紙本填寫」與「系統著錄」兩種不同的方式，都包含在表單中。MAAT 建議應以「系統著錄」為主填寫

(1) 04 表單中「尺寸」的著錄規範內容：「2.平面性文物填寫「縱長」、「橫長」、「徑」。」平面性文物是否會有「徑」?是否需刪除呢?

史博回覆：刪除

(2) 04 表單中「尺寸」的著錄規範內容：「3.若非單筆資料，資料間以分號(;)區隔。」「4.若標示尺寸項眾多時，以「/」區隔，僅於最後尺寸項註明「單位」。」兩者為「紙本填寫」的方式，建議刪除或在前面註明「4.紙本填寫時，若非單筆資料，資料間以分號(;)區隔...」

史博回覆：刪除