

海軍歷史文物數位典藏一
陽字型驅逐艦數位典藏計畫(II)

後設資料分析與建議報告書

數位典藏國家型科技計畫後設資料工作組 製
海軍軍官學校應用科學系 需求研擬

民國九十九年十月十九日

目 錄

1、背景說明.....	3
2、計畫檔案關係與說明.....	3
2.1、檔案層級分析.....	3
2.2、編碼原則與設計說明.....	4
3、藏品單元群組關係圖.....	5
4、後設資料欄位需求架構與著錄規範.....	6
4.1、件層級（影片）.....	6
5、著錄範例.....	8
6、後設資料國際標準之應用.....	10
6.1、建議採用之標準.....	10
6.2、Dublin Core 比對表.....	10
6.3、匯出聯合目錄之比對表.....	11
6.4、匯出聯合目錄網頁樣式.....	14
7、工作進度記錄檔.....	16
附件：海軍歷史文物數位典藏-陽字型驅逐艦數位典藏計畫（I）後設資料功能需求書	

1、背景說明

後設資料工作組於 2010 年 3 月 15 日，正式接獲海軍計畫同仁提出之後設資料服務申請，並於 4 月 12 日召開第一次後設資料晤談會議，以瞭解海軍計畫第二期之需求。海軍計畫第二期重點在於處理新增海軍影片的部份，在原有海軍計畫第一期之檔案架構上，新增影片類藏品之描述。因本計畫後設資料整體架構並未改變，第二期計畫之影響僅止於欄位資料值的部分，故後設資料工作組以提供「後設資料分析與建議報告書」的方式，並於報告書中載明本期計畫與「海軍歷史文物數位典藏-陽字型驅逐艦數位典藏計畫 (I) 後設資料功能需求書」間之增修部份，並以附件的型式附上「海軍歷史文物數位典藏-陽字型驅逐艦數位典藏計畫 (I) 後設資料功能需求書」供計畫對照，而不重新撰寫一份後設資料功能需求書。

2、計畫檔案關係與說明

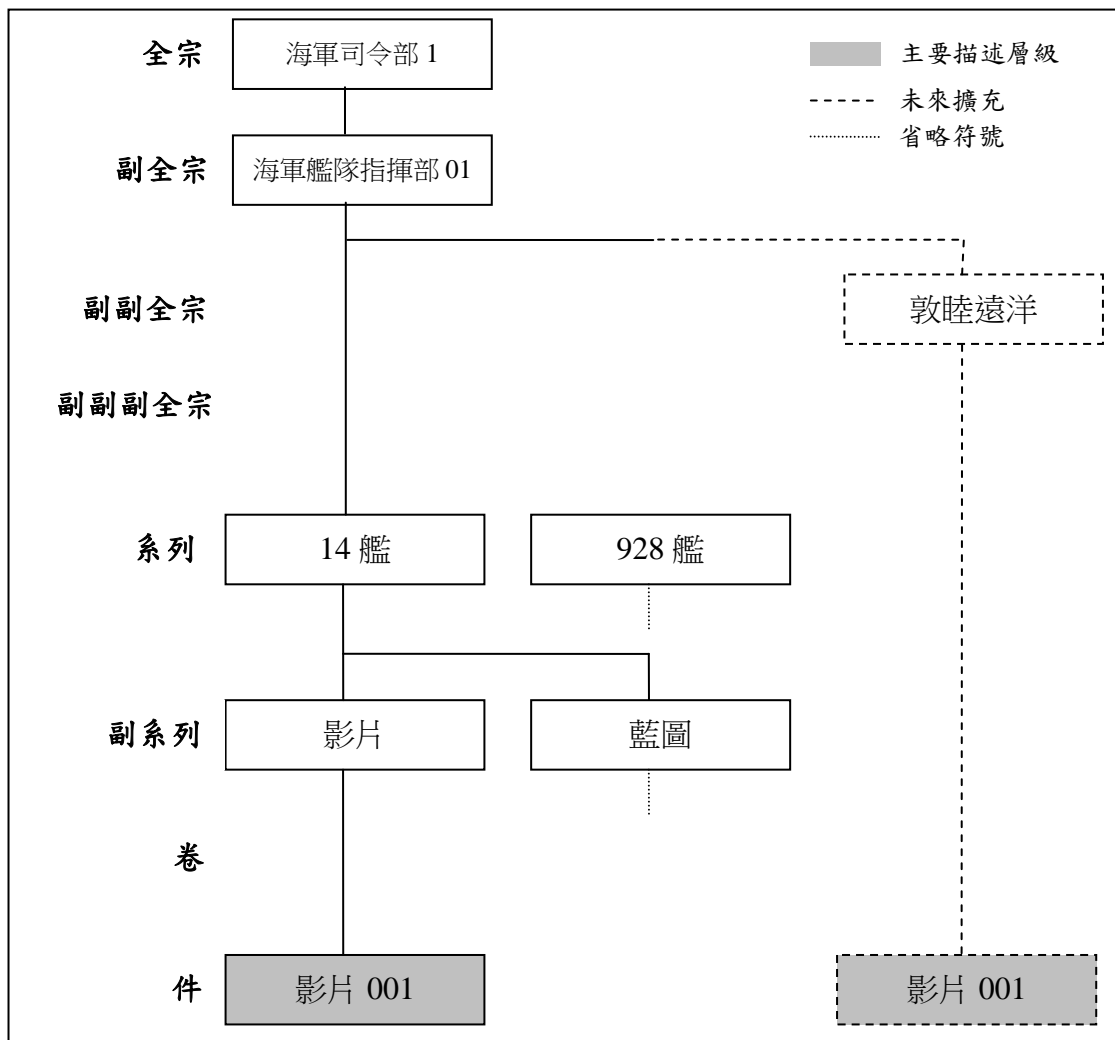
2.1 檔案層級分析：

本年度計畫欲於海軍歷史文物數位典藏-陽字型數位典藏計畫(I)時規劃之每一艘艦船包含之照片、藍圖、航泊日誌、夜令簿、沿革史、器物、艦艇資料袋、大事記要等資料類型外，新增影片資料。故將沿用原規劃之全宗、副全宗、系列之上層層級架構。

於各艦船系列層級下除原先建立之照片、藍圖、航泊日誌、夜令簿、沿革史、器物、艦艇資料袋、大事記要等副系列外，新增影片副系列。原副全宗、副全宗層級因影片拍攝時間已不可考，並可能涵蓋船艦編組於不同戰隊與艦隊的多個時期，故不使用副全宗、副全宗層級。¹

根據 2010 年 4 月 12 日海軍歷史文物數位典藏-陽字型數位典藏計畫(II)第一次後設資料晤談會議記錄，計畫表示未來將視後續影片資料收集情況，再予考量、討論是否根據敦睦遠洋等事件，建立任務戰隊副全宗，並將該類影片歸屬於任務戰隊副全宗下，故此部分將不屬於本次規劃範圍內。

¹ 主題計畫於回覆試填範例時表示：影片內容拍攝時間不詳且涵蓋時間很廣，不知影片拍攝時期隸屬哪一個艦隊？(後設資料小組回覆：調整使用之檔案層級架構與編碼方式，以 000 帶入副全宗與副全宗號，見 3.2 編碼說明第二、第三區)



圖一：檔案層級架構圖

2.2 編碼原則與設計說明：

在編碼原則的部分，本組主要依據檔案層級架構（參照圖一）進行設計，未能在編碼中表現的資料（例如：時間方面的資訊），將由後設資料呈現。除全宗號、副全宗、副副全宗、副副副全宗、至系列之編碼方式與先前海軍歷史文物數位典藏-陽字型數位典藏計畫(I)規劃方式相同外，且為避免編碼長短不一，亦沿用原編碼之各區編碼長度，並給予影片副系列新的副系列編碼，件的部分以流水號編號，需由海軍軍官學校應用科學系陽字艦計畫先將所有檔案資料先行編碼，以利進行數位化工作。請見下面詳細說明。

原則與說明：

- 1-22 碼（共 22 碼）編碼方式如下：
- 共八區：海軍一級單位（1 碼）+海軍二級單位（2 碼）+ 艦隊（3 碼）+戰隊（3 碼）+艦號（4 碼）+資料類型碼（2 碼）+卷(4 碼)+件(3 碼)

第一區：全宗層級，依海軍一級單位編號，1 碼。

第 1 碼：例如海軍司令部，編碼 1。

第二區：副全宗層級，依海軍二級單位編號，2碼。

第 2-3 碼：例如海軍艦隊指揮部 01(因本次僅針對海軍艦隊指揮部副全宗下新增影片副系列，故在此僅提供該副全宗之編碼)

第三區：副全宗層級，依艦隊番號編號，3碼。

無資料的層級編號為 000。(因無副全宗層級，故編碼皆填為 000)

第四區：副副全宗層級，依戰隊番號編號，3碼。

無資料的層級編號為 000。(因無副副全宗層級，故編碼皆填為 000)

第五區：系列層級，依艦船號編號，4碼。

第 10-13 碼：艦號，例如洛陽 14，編碼 0014。

第六區：副系列層級，依資料類型編碼，2碼。

第 14-15 碼：影片 10(因本次僅針對海軍艦隊指揮部副全宗下新增影片副系列，故在此僅提供影片副系列之編碼)

第七區：卷層級，依資料編排順序編碼，4碼。

無資料的層級編號為 0000。(因本次僅針對新增影片副系列下並無成卷，故編碼皆填為 0000)

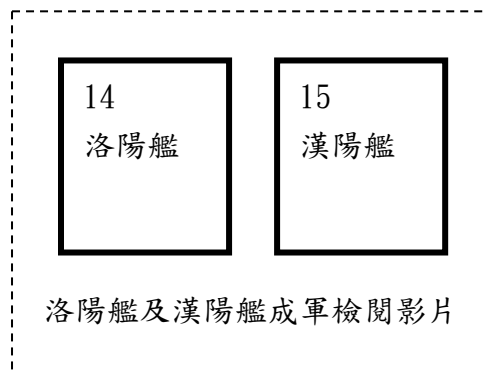
第八區：件層級，依資料編排順序編碼，3碼。

第 20-22 碼(件)：例如洛陽艦成軍檢閱：001。

3、藏品單元群組關係圖

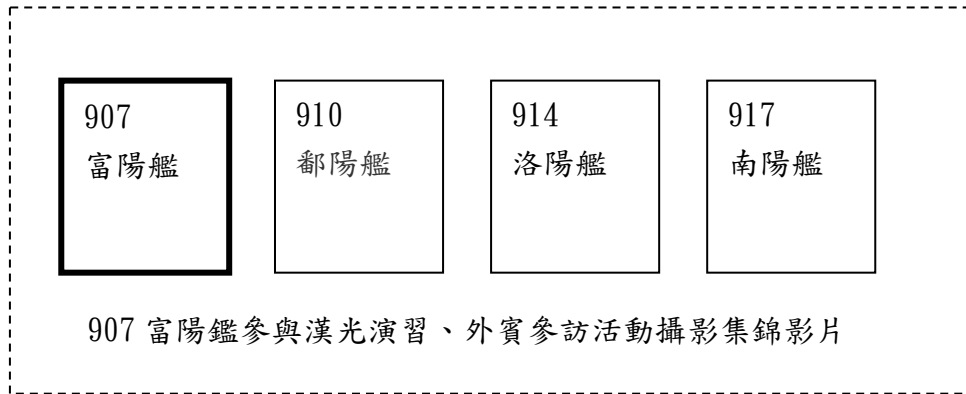
「海軍歷史文物數位典藏—陽字型驅逐艦數位典藏計畫(II)」因延續前計畫以艦船為典藏品的主題，與艦船相關的典藏品包含照片、藍圖、航泊日誌、夜令簿等各種文件皆延續進行，在此不重複贅述，以下針對新增之影片典藏品單元群組關係進行探討。

在計畫所提供之範例中，發現影像藏品存在兩種關係類型，請見圖二、三。圖中虛線方框代表影片檔案，實線方框代表影片中所出現之船艦，粗框代表將記錄為一筆後設資料。



圖二：類型一

類型一範例中，因洛陽艦、漢陽艦同時成軍，故在影片兩艘船艦出現比重幾乎相等，所以此影片將分別重複著錄為 14 洛陽艦、15 漢陽艦系列下的兩筆後設資料。



圖三：類型二

類型二範例中，影片內容為 907 富陽艦參與漢光演習、外賓參訪活動的攝影集錦，雖在影片中可能有其他如 910 鄱陽艦同樣參與演習而入鏡，但影片主要描述對象為 907 富陽艦，故此影片將單獨著錄為 907 富陽艦系列下的一筆後設資料。

4、後設資料欄位需求架構與著錄規範

影片檔案資料所需著錄的後設資料欄位如下所示：

4.1 件層級(影片)

欄位名稱		定義	著錄規範
全宗號		檔案之全宗代碼	請填寫海軍司令部之全宗號。如：1
副全宗號		檔案之副全宗代碼	請填寫海軍艦隊指揮部之副全宗號。如：01
副副全宗號		檔案之副副全宗代碼	因無副副全宗層級，請填寫無資料的層級編號。如：000
副副副全宗號		檔案之副副副全宗代碼	因無副副副全宗層級，請填寫無資料的層級編號。如：000
系列號		檔案之系列代碼	戰艦編號為系列號。如：0014
副系列號		檔案之副系列代碼	請填寫影片副系列之副系列號。如：10
卷號		檔案之案卷代碼	影片副系列無案卷資料，請填寫無資料的層級編號。如：0000
檔案附屬層級	件號	檔案之案件代碼	001
	件名	影片名稱	老洛陽軍艦 DD14 接受代參謀總長彭孟緝校閱

欄位名稱		定義	著錄規範
範圍與內容註		影片內容與備註	影片內容範圍的描述或其他備註資訊。如：本部影片內容為 14 號鑑成軍並接受檢閱紀錄片(MAAT 舉例)
典藏號		影片完整的典藏號	全宗號至件號組成典藏號。如： 1-01-000-000-0014-10-0000-0001
影片格式		影片檔格式	影片檔的格式。如：wmv
影片時間		影片播放時間長度	影片播放時間長度採 ISO8601 格式著錄：MM：SS。如：01：14
影片連結		影片檔案連結位址	影片檔的連結位址。如： http://.../14 15.wmv
典藏單位		影片檔典藏單位	影片檔目前的典藏單位。如：海軍官校
使用限制		影片檔使用限制	影片檔提供使用時的限制。如：僅供線上瀏覽
入藏	來源者名稱	影片檔來源	影片檔的取得處或個人：如：海軍電視中心
	取得方式	影片檔取得方式	影片檔取得的方式描述。如：轉檔並剪輯後提供
	入藏時間	影片檔取得時間	入藏時間採 ISO8601 格式著錄：YYYY-MM-DD 如：2010-1-1
相關	相關描述	影片相關說明	影片中與其他船艦的相關說明。如：影片中出現與洛陽艦同時成軍的漢陽艦(MAAT 舉例)
	相關連結	影片連結	影片中出現其他相關船艦的連結。如： 1-01-000-000-0015-10-0000-0001
編目紀錄	登錄者	後設資料登錄者	建立後設資料者。如：呂維理
	修改者	後設資料修改者	對後設資料進行修改者。如：呂維理
	建檔時間	後設資料建檔時間	後設資料首次建檔的時間，採 ISO8601 格式著錄：YYYY-MM-DD。如：2010-1-1

欄位名稱		定義	著錄規範
	最新更新時間	後設資料最後更新時間	後設資料最近更新的時間，採 ISO8601 格式著錄：YYYY-MM-DD。如：2010-1-1

5、著錄範例

依上述之後設資料需求架構所試填之實際範例如下：

5.1 類型一範例

欄位名稱		著錄範例
全宗號		1
副全宗號		01 ²
副副全宗號		000
副副副全宗號		000
系列號		0014
副系列號		11
卷號		0000
檔案附屬層級	件號	001
	件名	老洛陽軍艦 DD14 接受代參謀總長彭孟緝校閱
範圍與內容註		老洛陽軍艦 DD14、老漢陽軍艦 DD15 同時接受代參謀總長彭孟緝校閱
典藏號		1-01-000-000-0014-11-0000-001
影片格式		WMV
影片時間		01:15
影片連結		http://
典藏單位		海軍官校
使用限制		僅供線上閱覽
入藏	來源者名稱	海軍教育暨訓練指揮部電視製作中心
	取得方式	轉檔並剪接後提供
	入藏時間	2010-1-13
相關	相關描述	老漢陽軍艦 DD15 同時接受代參謀總長彭孟緝校閱
	相關連結	1-01-000-000-0015-11-0000-001
編目	登錄者	呂維理
	修改者	呂維理

² 計畫詢問編號 14 與 15 兩艘船早期隸屬艦隊司令部(01)，目前此單位已裁編為艦隊指揮部(02)，再副全宗之以編碼是否應以過去為主？(後設資料小組回覆：請見 3.2 編碼原則說明第二區，因本次僅針對海軍艦隊指揮部副全宗下新增影片副系列，故依照原計畫層級名稱填寫，即海軍艦隊指揮部(01)。)

欄位名稱		著錄範例
紀錄	建檔時間	2010-8-12
	最新更新時間	2010-8-12

5.2 類型二範例

欄位名稱		著錄範例
全宗號		1
副全宗號		01 ³
副副全宗號		000
副副副全宗號		000
系列號		0907
副系列號		11
卷號		0000
檔案附屬層級	件號	001
	件名	富陽軍艦 DD907 海上巡弋與海上操演
範圍與內容註		富陽軍艦 DD907 海上巡弋、海上站船校閱、5 吋砲射擊操演與 76 快砲射擊操演
典藏號		1-01-000-000-0907-11-0000-001
影片格式		WMV
影片時間		01:32
影片連結		http://
典藏單位		海軍官校
使用限制		僅供線上閱覽
入藏	來源者名稱	海軍教育暨訓練指揮部電視製作中心
	取得方式	轉檔並剪接後提供
	入藏時間	2010-1-13
相關	相關描述	新洛陽軍艦 DD914 亦參與海上操演
	相關連結	1-01-XXX-XXX-0914-11-0000-001
編目紀錄	登錄者	呂維理
	修改者	呂維理
	建檔時間	2010-8-12
	最新更新時間	2010-8-12

³ 同註 2。

6.後設資料國際標準之應用

後設資料標準比對表係本計畫後設資料與國際後設資料標準接軌之重要依據，作為主題計畫與國際間或國內其他主題計畫進行 XML 資料交換時，彼此互通之基礎。因本期計畫後設資料沿用第一期計畫之整體架構，故欄位與 EAD 之對應請直接參考「海軍歷史文物數位典藏-陽字型驅逐艦數位典藏計畫 (I) 後設資料功能需求書」中 P38~47 之 7.2.4 各檔案層級使用元素間之增修部份，EAD XML coding 請參考 P48~63 之 7.2.5 EAD XML coding 模擬範例。本部份共包含：

- 6.1、建議採用之標準
- 6.2、Dublin Core 比對表
- 6.3、匯出聯合目錄之比對表
- 6.4、匯出聯合目錄網頁樣式

6.1、建議採用之標準

在資料結構的描述標準上，本工作組建議採用 DC (Dublin Core)，由於主題計畫藏品主要涵蓋許多不同的藏品類型，因此在資料結構上採用 DC，可達成以統一的後設資料結構描述藏品之目的。DC 是由 The Dublin Core Metadata Initiative(DCMI)所研發，為一組具簡單性、普遍性、延展性、國際性的後設資料元素。DC 官方網站 URL: <http://dublincore.org/>。

建議採行 DC 的原因如下：

- a. DC 是針對簡單描述廣泛的網路資源而發展的標準，適合主題計畫多類型藏品描述的需求。
- b. DC 可作為跨學科領域資源分享的交換格式。
- c. 數位典藏聯合目錄亦採 DC 架構，未來資料對照匯入聯合目錄時較為簡易。

6.2、Dublin Core 比對表

DC 是由 The Dublin Core Metadata Initiative(DCMI)所研發，為一組具簡單性、普遍性、延展性、國際性的後設資料元素，用以描述廣泛的網路資源，作為跨學科領域資源分享的交換格式。透過 DC 對照，不同典藏機構可以達到彼此交換、共享藏品資訊之目標。由於 DC 僅 15 個欄位，可能會有部分欄位無法對照至 DC，因此為空白。本對照表主要依據 2008 年發佈的 Dublin Core Metadata Element Set, Version 1.1，並依據「One-to-One Principle」為原則，以「影片」數位檔之件層級為描述主體，詳見表一。

表一、Dublin Core 對照至資料庫欄位

欄位名稱		Dublin Core
全宗號		—
副全宗號		—
副副全宗號		—
副副副全宗號		—
系列號		—
副系列號		—
卷號		—
檔案附屬層級	件號	—
	件名	Title
範圍與內容註		Description
典藏號		Identifier

欄位名稱		Dublin Core
影片格式		Format
影片時間		Format
影片連結		—
典藏單位		—
使用限制		Rights
入 藏	來源者名稱	Source
	取得方式	—
	入藏時間	—
相 關	相關描述	—
	相關連結	—
編 目 紀 錄	登錄者	—
	修改者	—
	建檔時間	—
	最新更新時間	—

6.3、匯出聯合目錄之比對表

表二、資料庫匯出聯合目錄之比對表

DC	海軍歷史文物數位典藏—陽字型驅逐艦數位典藏計畫 (II)	系統轉出資料規範	轉出欄位範例-類型一	轉出欄位範例-類型二
題名 Title	件層級-檔案附屬層級-件名	請一起轉出欄位名稱，以「件名：xxx」呈現。	件名：老洛陽軍艦 DD14 接受代參謀總長彭孟緝校閱	件名：富陽軍艦 DD907 海上巡弋與海上操演
著作者 Creator	—	—	—	—
主題與關鍵字 Subject & Keywords	—	請以預設值轉出，以「影片」呈現。	影片	影片
描述 Description	件層級-範圍與內容註	請直接轉出資料值。	老洛陽軍艦 DD14、老漢陽軍艦 DD15 同時接受代參謀總長彭孟緝校	富陽軍艦 DD907 海上巡弋、海上站船校閱、5 吋砲射擊操演與 76 快砲

DC	海軍歷史文物數位典藏－陽字型驅逐艦數位典藏計畫(II)	系統轉出資料規範	轉出欄位範例-類型一	轉出欄位範例-類型二
			閱	射擊操演
出版者 Publisher	—	請以預設值轉出，以「海軍歷史文物數位典藏-陽字型數位典藏計畫(II)」呈現。	海軍歷史文物數位典藏-陽字型數位典藏計畫(II)	海軍歷史文物數位典藏-陽字型數位典藏計畫(II)
貢獻者 Contributor	—	—	—	—
日期 Date	—	—	—	—
資料類型 Type	—	請以預設值轉出，以「層次：件」呈現。	層次：件 型式：動態圖像	層次：件 型式：動態圖像
	—	請以預設值轉出，以「型式：動態圖像」呈現。 ⁴		
格式 Format	件層級-影片格式	請一起轉出欄位名稱，以「影片格式：xxx」呈現。	影片格式：WMV 影片時間：01:15	影片格式：WMV 影片時間：01:32
	件層級-影片時間	請一起轉出欄位名稱，以「影片時間：xxx」呈現。		
資料識別 Identifier	件層級-典藏號	請一起轉出欄位名稱，以「典藏號：xxx」呈現。	典藏號： 1-01-000-000-0014-11-0000-001	典藏號： 1-01-000-000-0907-11-0000-001
來源 Source	件層級-來源者名稱	請一起轉出欄位名稱，以「來源者名稱：xxx」呈現。	來源者名稱：海軍教育暨訓練指揮部電視製作中	來源者名稱：海軍教育暨訓練指揮部電視製作中

⁴ 後設資料工作組建議至少採用一個 DCMI 建議的詞彙，因描述主體為「影片」，故以「型式：動態圖像」著錄。

DC	海軍歷史文物數位典藏－陽字型驅逐艦數位典藏計畫(II)	系統轉出資料規範	轉出欄位範例-類型一	轉出欄位範例-類型二
			心	心
語言 Language	—	—	—	—
關聯 Relation	全宗層級-全宗名	請一起轉出欄位名稱，四個欄位合併轉出，中間以'。'分隔以「全宗：XXX。副全宗：XXX。系列：XXX。副系列：XXX。」呈現。	全宗：海軍司令部。副全宗：海軍艦隊指揮部。系列：洛陽軍艦。副系列：影片。	全宗：海軍司令部。副全宗：海軍艦隊指揮部。系列：富陽軍艦。副系列：影片。
	副全宗層級-副全宗名			
	系列層級-系列名			
	副系列層級-副系列名			
範圍 Coverage	—	—	—	—
管理權 Rights	—	請以預設值轉出，以「典藏單位：海軍歷史文物數位典藏-陽字型數位典藏計畫(II)」呈現。	典藏單位：海軍歷史文物數位典藏-陽字型數位典藏計畫(II)使用限制：僅供線上閱覽	典藏單位：海軍歷史文物數位典藏-陽字型數位典藏計畫(II)使用限制：僅供線上閱覽
	件層級-使用限制	請一起轉出欄位名稱，以「使用限制：xxx」呈現。		

6.4、匯出聯合目錄網頁樣式

6.4.1、匯出聯合目錄網頁樣式-類型一：

件名：老洛陽軍艦 DD14 接受代參謀總長彭孟緝校閱	
後設資料	網站連結
資料識別：	連結到原始資料（您即將開啟新視窗離開本站）
典藏號：1-01-000-000-0014-11-0000-001	
資料類型：	引用這筆典藏 引用資訊
層次：件 型式：動態圖像	
主題與關鍵字：	<input type="text"/>
影片	
描述：	引用連結 <input type="text"/>
老洛陽軍艦 DD14、老漢陽軍艦 DD15 同時接受代參謀總長彭孟緝校閱	
出版者：	
海軍歷史文物數位典藏-陽字型數位典藏計畫(II)	
來源：	
來源者名稱：海軍教育暨訓練指揮部電視製作中心	
關聯：	
全宗：海軍司令部。副全宗：海軍艦隊指揮部。 系列：洛陽軍艦。副系列：影片。	
格式：	
影片格式：WMV 影片時間：01:15	
管理權：	
典藏單位：海軍歷史文物數位典藏-陽字型數位典藏計畫(II) 使用限制：僅供線上閱覽	

6.4.2、匯出聯合目錄網頁樣式-類型二：

件名：富陽軍艦 DD907 海上巡弋與海上操演	
後設資料	網站連結
資料識別：	連結到原始資料（您即將開啟新視窗離開本站）
典藏號：1-01-000-000-0907-11-0000-001	
資料類型：	引用這筆典藏 引用資訊 <input type="text"/>
層次：件	
型式：動態圖像	
主題與關鍵字：	引用連結 <input type="text"/>
影片	
描述：	
富陽軍艦 DD907 海上巡弋、海上站船校閱、5吋砲射擊操演與 76 快砲射擊操演	
出版者：	
海軍歷史文物數位典藏-陽字型數位典藏計畫(II)	
來源：	
來源者名稱：海軍教育暨訓練指揮部電視製作中心	
關聯：	
全宗：海軍司令部。副全宗：海軍艦隊指揮部。系列：富陽軍艦。副系列：影片。	
格式：	
影片格式：WMV	
影片時間：01:32	
管理權：	
典藏單位：海軍歷史文物數位典藏-陽字型數位典藏計畫(II)	
使用限制：僅供線上閱覽	

7、工作進度記錄檔

時間	事 項
2010-03-15	海軍計畫成員上 MAAT 網站填寫服務申請單，向 MAAT 正式提供服務申請。
2010-04-01	MAAT 寄發 Email 給海軍計畫，安排第一次後設資料晤談會議。
2010-04-12	第一次後設資料晤談會議。
2010-05-14	寄發 MAAT 所設計的海軍影片後設資料欄位，請計畫成員以實際資料試填。
2010-07-29	MAAT 向海軍計畫成員追蹤試填結果。
2010-08-13	海軍計畫回傳試填結果。
2010-09-23	MAAT 完成海軍影片之內涵分析，並開始撰寫分析與建議報告。
2010-10-18	完成並正式發佈「海軍歷史文物數位典藏－陽字型驅逐艦數位典藏計畫(II)後設資料分析與建議報告書」，完全本年度階段性的支援。