



後設資料標準導入實務

講師：陳慧婷

中華民國101年3月30日

數位典藏與數位學習國家型科技計畫 後設資料工作組研製



大綱

- 後設資料標準簡介
- Simple-DC十五個元素
- 後設資料導入與範例解說
- 匯入聯合目錄原則





第一部分：後設資料標準簡介



DC簡介

- 都柏林核心集（DC，DublinCore）：

Dublin Core後設資料標準，是一組簡單卻有效的核心元素集，加速網路電子資源的整理與組織，並加強網路資源的找尋與檢索的精確性。該標準是集合了圖書館界、資訊科學等各領域專家，共同制定專為描述網路電子資源的一套後設資料格式，其具有簡單易產生或維護、通用易瞭解的語意、全球通用、彈性高等四項原則。此核心集僅有15個元素。

官方網站：<http://dublincore.org/>

都柏林核心集的最佳實務指引：

<http://metadata.teldap.tw/project/filebox/metrics/DCPB.pdf>



都柏林核心集簡介

- 都柏林核心集制定初始即設定四項原則
 - 簡單易產生或維護
 - 通用易瞭解的語意
 - 全球通用
 - 彈性高

一對一原則 (The One-to-One Principle)

- 目的：釐清描述對象，此為決定後設資料正確性的一大重點。
- 一筆都柏林核心集の後設資料僅描述一個資源的一個形式或版本
 - 原件?
 - 數位複製品 (ex. 掃描成數位圖檔或拍攝數位照片)
- 描述對象不同，可能出現差異的欄位主要有：創作者、貢獻者、格式、型式…等。

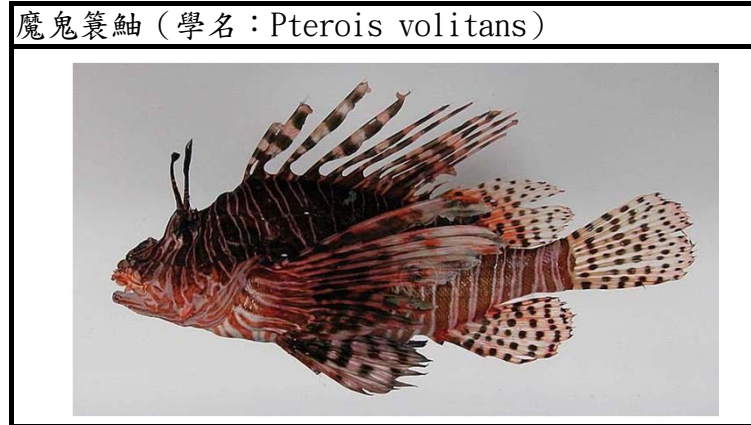
一對一原則

魔鬼蓑鮋 (學名: *Pterois volitans*)



魔鬼蓑鮋 (學名: <i>Pterois volitans</i>)	標本採集方式: 手釣
標本號: FRIP21012	照片編號: 51593
family_id: F304 科: Scorpaenidae 屬: <i>Pterois</i> 種: <i>volitans</i>	檔案類型: 圖片
類型: 臺灣東部魚類標本	檔案大小: 1888353 bytes
鑑定時間: 2005/7/26	檔案格式: image/jpeg
鑑定者: 林沛立	數位檔案使用權: 可供教學使用
重量: 314g	拍攝時間: 2005/08/01
TL(全長): 285mm	數位照相機: RICOH Caplio 500SE
原件使用權: 不開放	

一對一原則



原件

數位檔

標本號：FRIP21012	→	照片編號：51593
類型：臺灣東部魚類標本	→	檔案類型：圖片
鑑定者：林沛立	→	
標本採集方式：手釣	→	數位照相機：RICOH Caplio 500SE
鑑定時間：2005/07/26	→	拍攝時間：2005/08/01
TL(全長)：285mm	→	檔案大小：1888353 bytes
重量：314g	→	檔案格式：image/jpeg
原件使用權：不開放	→	數位檔案使用權：可供教學使用



DC欄位使用彈性

- 目的：當計畫當有多類藏品，各類藏品可彈性使用DC各個欄位。
- 計畫同時擁有標本、手稿、照片、影片四類藏品，其中無法得知照片拍攝者，則該藏品可不使用該欄位。
- 各類藏品使用的欄位數量與欄位不一定要一樣，可依照藏品類型與特性進行欄位的增修。



第二部份：Simple-DC十五個元素





Simple-DC 15個元素

- 標題 (Title)
- 主題 (Subject)
- 描述 (Description)
- 型式 (Type)
- 來源 (Source)
- 關聯 (Relation)
- 涵蓋範圍 (Coverage)
- 創作者 (Creator)
- 出版者 (Publisher)
- 貢獻者 (Contributor)
- 權利 (Rights)
- 日期 (Date)
- 格式 (Format)
- 識別碼 (Identifier)
- 語言 (Language)

標題 (Title)

標題	文物名稱：婦女頭飾
	英文名稱：female head ornament
	族語名稱：vanga

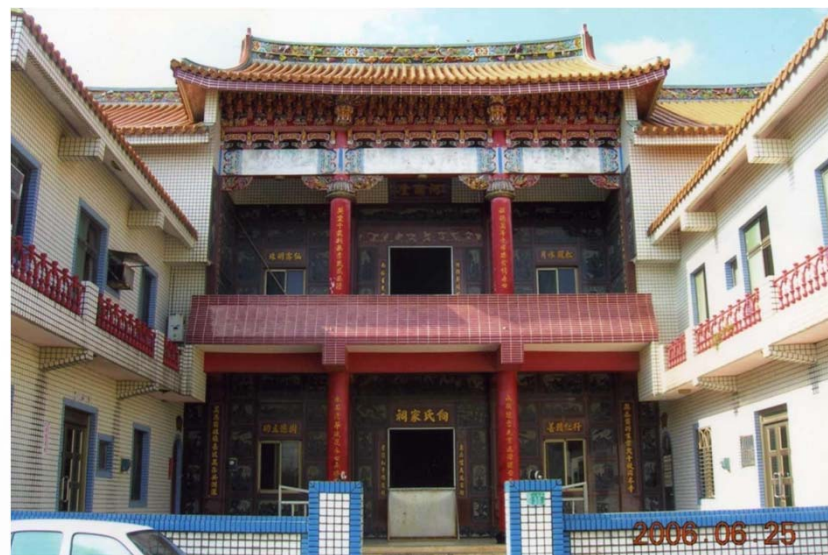


Source :

<http://catalog.digitalarchives.tw/?URN=292903>

主題 (Subject)

大潭村向氏公廳



主題	類別：歷史建築 種類：祠堂 關鍵字：向氏公廳、河南堂
----	----------------------------------

Source : <http://catalog.digitalarchives.tw/?URN=3334452>

描述 (Description)

清雕竹籩豆莢



描述

以竹子的地下莖雕成籩豆，藤葉枝蔓自然卷曲纏繞豆莢頂端，形成鏤空效果。器表淺浮雕寫生豆莢，刀法簡練。全器刻劃寫實精美。



DC Type欄位DCMI控制之使用

	標 籤	定 義
元 素	型式 (Type)	資源之性質或人文藝術作品類型。建議使用控制詞彙（例如 DCMI Type Vocabulary ）。使用 <u>格式</u> 元素描述資源之實體或是數位的載體。
編 碼 綱 要	DCMI Type Vocabulary	DCMI定義之型式 控制詞彙 http://dublincore.org/documents/dcmi-type-vocabulary/

建議採用資料值	
圖像 (Image)	原件/替代品 (original/ surrogate)
動態影像 (Moving Image)	文化/自然 (cultural/ natural)
靜態圖像 (Still Image)	合集/單件 (collection/item)
文字 (Text)	資料集 (Dataset)
聲音 (sound)	服務 (Service)
互動資源 (Interactive resource)	人/事/地/實體物件 (party/event/place/ physical object)
軟體 (Software)	

型式 (Type)

籐編甌



型式	靜態圖像 (描述對象為數位圖檔)
	實體物件 (描述對象為原件)

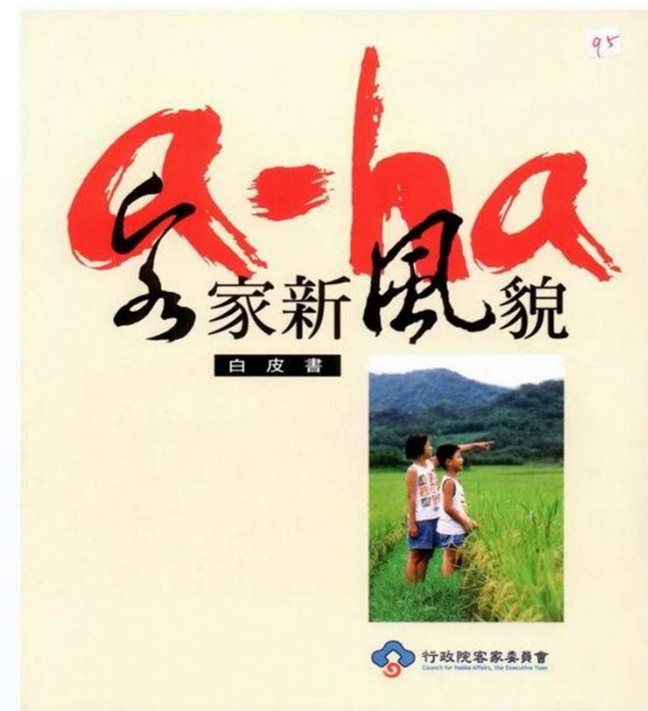
來源 (Source)

來源

ISBN : 9860006210

(描述對象為電子版的圖書，此例為由紙本圖書所衍生出的資源，故在此指出紙本圖書的ISBN)

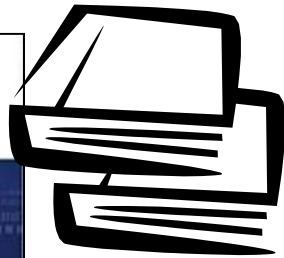
客家新風貌白皮書



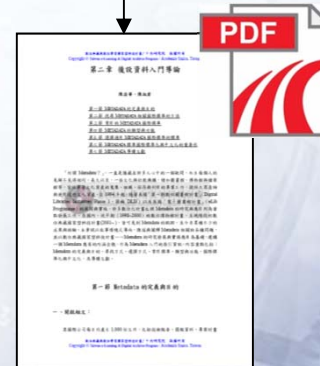
Source : <http://catalog.digitalarchives.tw/?URN=3335276>

關聯 (Relation)

數位典藏技術導論



第一章



第二章



第三章

關聯 (Relation)

關聯	<p>電子書： http://ebook.iis.sinica.edu.tw/download.htm</p> <p>(描述對象為紙本型式的《數位典藏技術導論》，則於關聯中指出其電子版的存在)</p>
關聯	<p>ISBN：9789860109382</p> <p>(描述對象為電子版的《數位典藏技術導論》，則於關聯中指出電子版是紙本的另一種格式)</p>

數位典藏技術導論



關聯 (Relation)

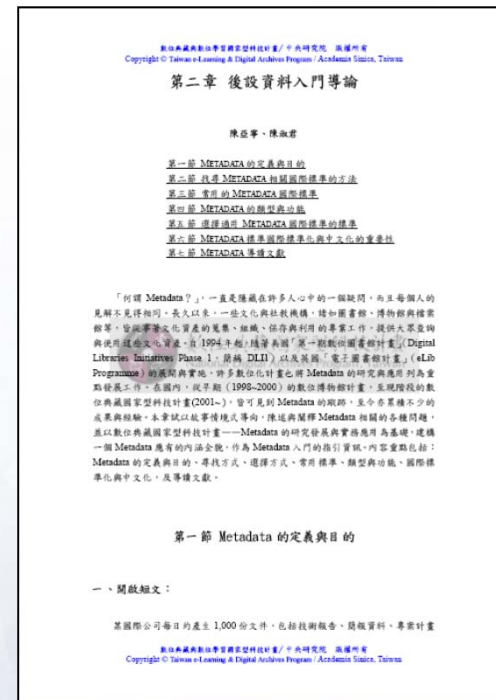
關聯

電子書：

<http://ebook.iis.sinica.edu.tw/download.htm>

(描述對象為電子版的
《數位典藏技術導論》
的第二章，則於關聯中
指出該篇章是整個電子
版的其中一部分)

數位典藏技術導
論：第二章 後設
資料入門導論



涵蓋範圍 (Coverage)

涵蓋範圍	<p>地點類型：受害地點 地點：台南市竹篙厝公用地</p>
涵蓋範圍	<p>日期：1945/03/22 (該日期指內容所載之受害日期，非此文件產生日期)</p>

戰時災害二因ル危害證明書交付申請書



創作者 (Creator)

客家新風貌白皮書

創作者	創作者：行政院客家委員會
-----	--------------



Source : <http://catalog.digitalarchives.tw/?URN=3335276>



出版者 (Publisher)

客家新風貌白皮書

出版者	出版單位：行政院 客家委員會
-----	-------------------



Source : <http://catalog.digitalarchives.tw/?URN=3335276>

貢獻者 (Contributor)

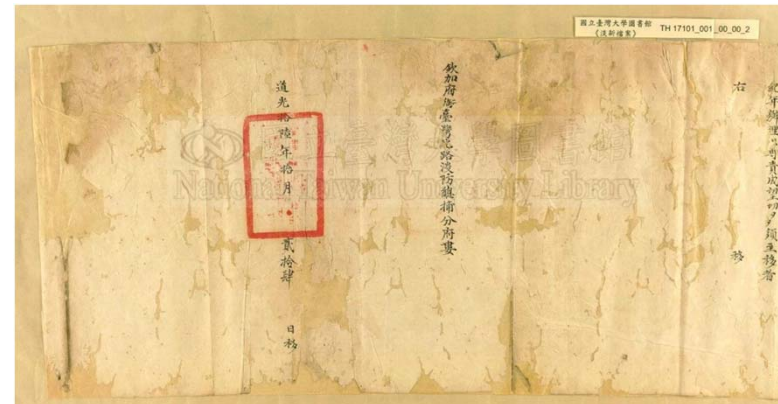
初級小學算術課
本. 第三冊

貢獻者	繪圖者：方洞 (此本圖書主要為 文字作品，主要作者 為國立編譯館)
-----	--



權利 (Rights)

臺灣北路理番駐鎮鹿港海
防總捕分府陳為移知事



權利

本資料庫所提供之影像檔;經標識、斷句、
排版之全文檔及詮釋資料'限非營利性學
術研究之用'不得擅予複製流傳

Source : <http://catalog.digitalarchives.tw/?URN=1901428>

日期 (Date)

1946 蘭花草



日期	創作日期：1946 (描述對象為原件)
----	------------------------

格式 (Format)

格式	畫心尺寸：29×18.8cm (描述對象為原件)
格式	檔案大小：37,251 bytes (描述對象為數位圖檔)

溥心畬與張大千
合繪山水畫





識別碼 (Identifier)

識別碼	ISBN : 9789860109382 (描述對象為紙本)
識別碼	URL : http://ebook.iis.sinica.edu.tw/download.htm (描述對象為電子版)

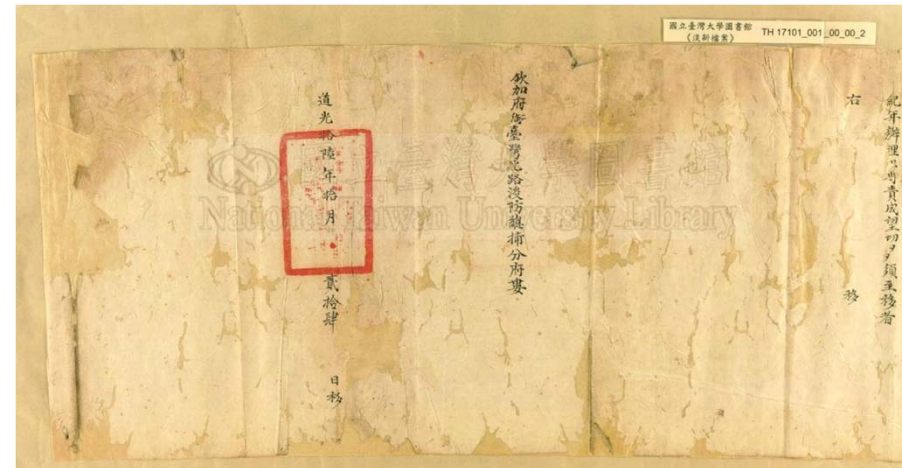
數位典藏技術導論



Source : <http://ebook.iis.sinica.edu.tw/download.htm>

語言 (Language)

臺灣北路理番駐鎮鹿港海
防總捕分府陳為移知事



語言	中文
----	----

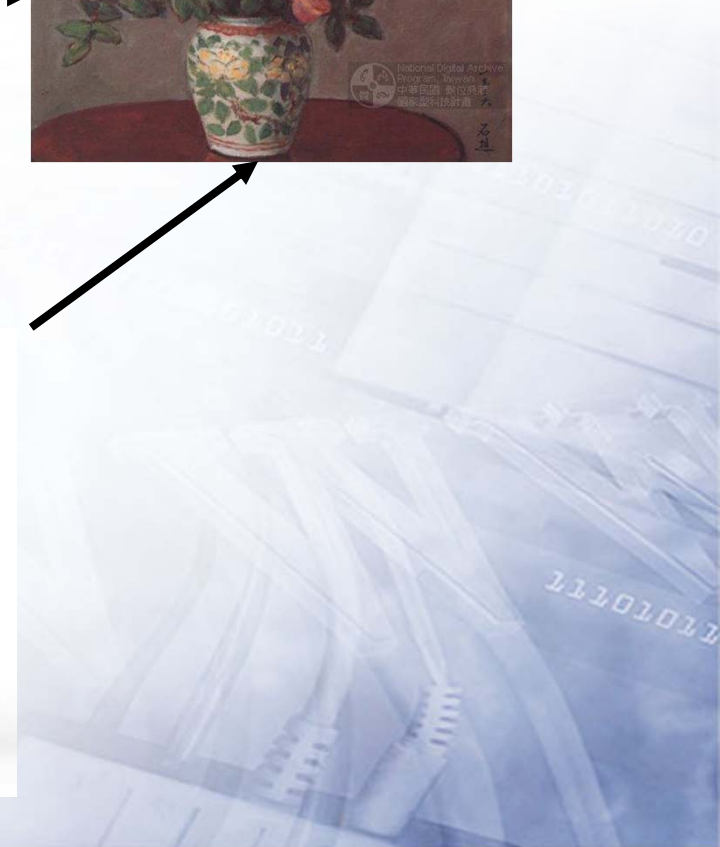
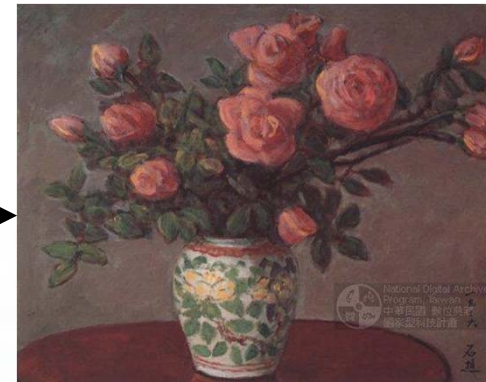
Source : <http://catalog.digitalarchives.tw/?URN=1901428>



第三部分：後設資料導入與範例解說

說故事的內容重點

Metadata Elements





聯合目錄的資料範例：1974玫瑰花¹

1974 玫瑰花



後設資料

授權與引用資訊

連結到原始資料網站

資料類型：

原件；美術

著作者：

李石樵

主題與關鍵字：

玫瑰花／靜物／花瓶

寫實靜物

西方媒材／油彩

描述：

說明：在回返寫實後，李氏不再刻意追求形的變化，而以自然形象所涵蘊之結構為主，但有時並不明顯顯出經營痕跡。此作雖描繪簡單的靜物，但極寫實的表象卻奠基於幾何結構上，玫瑰花錯落有致，但自然形成一圓圈，此外緣圓圈又為葉子所形成之內緣所呼應，花瓶之渾圓就不言而喻了。背景之方塊嵌板顯係蓄意為之，因此方塊與牆面左右不相連屬。桌面自然蘊示方塊，而其上的方塊圖案則與桌面和背景之方塊呼應，在簡單中見複雜。

材質：畫布／油彩

出版者：

藝術家出版社／台北縣立文化中心

(續下頁)



聯合目錄的資料範例：1974玫瑰花 花²

1974 玫瑰花



日期：

創作日期：1974

格式：

典藏實體：1件；72.5 x 60.5 cm

關聯：

李石樵著，黃明政主編，林宗興、千普、黃玉淇攝影，《李石樵畫集》，1996，台北：台北縣立文化中心／李石樵繪；王德育著，《李石樵》，臺灣美術全集（8），1993，臺北市：藝術家出版社

範圍：

創作日期：1974

內容地點：台北

管理權：

財團法人李石樵美術館基金會



聯合目錄的資料範例：魚型燈心袋

中文品名：魚型燈心袋

後設資料

授權與引用資訊

連結到原始資料網站

資料識別：

登錄號：88-00097

資料類型：

編織

格式：

縱：78

橫：22

寬：3

關聯：

朝代：清末民初

工作計畫

工作計畫

| 機構計畫 | 分項計畫與主題小組 | 公開徵選計畫 | 其他 |

「後設資料工作組」所服務的主題計畫範圍，可分為國內與國際合作兩種。在國內方面，以支援「數位典藏國家型科技計畫」(The National Digital Archives Program, 簡稱NDAP)為主，截至目前為止，已逾七十項典藏計畫之後設資料規劃與實施。於九十三年起，更進一步與教育部等機構合作，發展數位學習資源平台(即教育部教學資源網)。相較於國際上後設資料的發展，國內於中文典藏品後設資料的應用更具多元化與豐富性。有鑑於此，本組進一步與國際後設資料標準發展單位建立合作互惠的關係，以利中文典藏品後設資料與國際接軌。

下表依據「數位典藏國家型科技計畫」之計畫架構，將所支援計畫分為機構計畫、分項計畫、主題小組、公開徵選計畫，以及其他等類型。分析這些計畫屬性，主要涵蓋三大主軸。

- **機構社群**：包括博物館(含藝術、自然史)、檔案館、標本館與圖書館四大類。
- **學科屬性**：橫跨人文科學、社會科學、生物多樣性等三大領域，例如民族、歷史、藝術、政治、語言、考古、人類學、地理、動物、植物、教育等。
- **資料媒材**：照片、聲音、影片、拓片、簡牘、善本、檔案、奏摺、契約文書、器物、書畫、標本、地圖、研究古籍/圖書、學習資源，以及各式數位檔等。

機構計畫						
數位典藏國家型科技計畫						
機構	計畫名稱	屬性類型				
		資料媒材	學科內容	機構屬性	建議標準	
中央研究院	民族學研究所—臺灣原住民數位典藏計畫	<ul style="list-style-type: none"> 文物 人口 聚落 書目 人名權威控制系統(書目子計畫) 	影音 服飾 調查資料 古文書 地圖 圖書	民族 原住民	博物館	CIDOC CDWA MARC21
	民族學研究所—臺灣民族誌數位影音典藏計畫		影音 照片	民族 原住民	博物館	DC
	語言學研究所籌備處—語言典藏計畫—臺灣南島語典藏		語料庫	語言	N/A	OLAC
	近代歷史研究所—檔案館外交經濟重要檔案數位典藏計畫		檔案 公文	政治/ 外交	檔案館	EAD
	分項一：考古發掘標本、照片、記錄與檔案數位典藏計畫		遺物 文書 調查資料 照片	人類 考古	博物館	CDWA MIDAS
分項二：拓片與古文書	<ul style="list-style-type: none"> 拓片後設資料整合 青銅器拓片-全形拓/銘文拓片 佛教石刻造像拓本 	拓片	歷史	博物館	CDWA	

<http://metadata.teldap.tw/project/project-frame.html>



以一套欄位適用多種資料類型



「滿洲國」到台灣：紀剛、《滾滾遼河》及「滿洲國」

地工群體文獻、文物、影音數位典藏計畫

• 藏品類型

- 手稿：紀綱先生個人創作手稿
- 書信：紀綱先生親友聯繫或工作往來之書信
- 報紙期刊：滾滾遼河與史惟亮先生相關新聞報導之剪輯
- 照片：紀綱先生個人收藏之生活照片
- 影音：紀綱先生與滿洲國、東北地下工作組織相關介紹影片
- 其他：其他紀綱先生個人文件、通訊錄或他人手稿等收藏資料



後設資料需求架構欄位與著錄規範(1/3)

欄位名稱		定義	著錄規範	控制詞彙資料值
標題		資源的標題名稱	例如：立華(高士嘉妻)自台中致紀剛信	
創作者		資源的創作者	例如：王素清	
實體類型		資源的實體類型	建議使用控制詞彙。例如：書信	手稿 書信 報紙期刊 照片 影音 其他
型式		資源符合DCMI控制詞彙的實體型式類別	建議使用控制詞彙。若有多種資源型式，以全形頓號區隔。例如：文字	文字 靜態圖像 動態影像 合集
主題	主題類別	資源的主題類別	資源若有主題、副主題時，以「-」區隔，資源主題類別請參見「三、資源主題類別分類表」。例如：1947~1949(國共內戰)	
	人名資訊	資源相關人物名稱	若有多個人名，以全形頓號區隔。例如：顧春霖	
	關鍵字	資源內容的關鍵字	若有多個關鍵字，以全形頓號區隔。例如：地下工作同志、社長、國共內戰、遷臺事宜	
內容摘要		資源的內容摘要	例如：此為高士嘉妻素清(立華)致紀剛信，當時其正暫居於羅大愚府上，因其初抵台灣，故託紀剛為其留意謀職事宜，並賀紀剛初為人父之喜。	
備註		資源的其他備註資訊	例如：A1-B-001~A1-B-020黏貼為一冊	

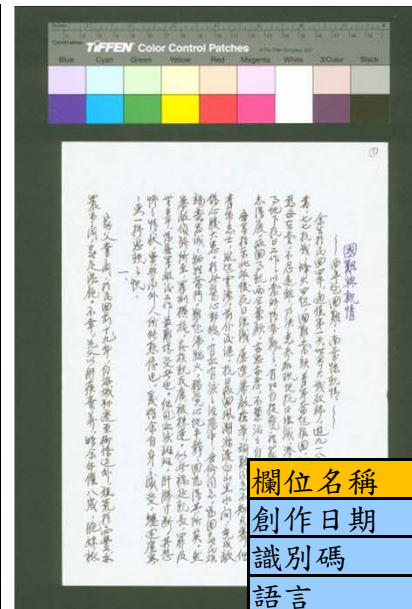


後設資料需求架構欄位與著錄規範(2/3)

欄位名稱		定義	著錄規範	控制詞彙資料值
附件	說明	說明資源具有的附件	請將資源所有附件資訊於此欄位進行描述。	
	連結	資源附件的連結	若有多個附件檔案連結，請重複著錄此欄位。	
貢獻者	角色	貢獻者的角色	建議使用控制詞彙。若有多個貢獻者，請重覆著錄整組貢獻者欄位。例如：提供者	提供者 編輯者 繪圖者 寄信者 收信者
	名稱	貢獻者的姓名或名稱	若有多個貢獻者，請重覆著錄整組貢獻者欄位。例如紀剛	
創作日期	資源的創作日期	日期採ISO8601格式著錄：YYYY-MM-DD。若不知確切日期可僅著錄西元紀年(YYYY)或僅著錄至西元紀年與月份(YYYY-MM)。若有起訖時間範圍，以「~」區隔起訖時間。若有多個日期，請重覆著錄整組日期欄位。如		
識別碼	資源的識別碼	編碼方式請參見「附件一：編碼設計與原則建議說明」。例如：A1-B-001		
語言	資源內容的語言	建議使用控制詞彙。若有多種語言，以全形頓號區隔。例如：中文	中文 日文	

手稿類範例

欄位名稱		範例
標題		國難與親情：西豐赴國難.南臺憶親情
創作者		顧春霖
實體類型		手稿
型式		文字
主題	主題類別	其他—他人撰文手稿
	人名資訊	顧春霖
	關鍵字	敵後、抗戰文學、地下工作、家庭
內容摘要		本件為先生於遷台後，在嘉義親筆複寫之文稿，原文於1965寫成，曾刊載於《五二三蒙難廿週年紀念文集》中，亦已編列於國史館之《敵後抗戰文獻》。作者從親情出發，回顧自身在抗戰時期從事地下工作之時，與母親、同志之間的種種互動。先生的文筆簡敘樸實，卻傳達出深厚的母子情誼，透過顧氏道勁逸麗之筆墨，娓娓道出的在大時代中，忠孝難以兩全的傷痛，令人讀後不勝唏噓。
附件	說明連結	附影本
	貢獻者	角色 提供者 名稱 顧澄



欄位名稱		範例
創作日期		
識別碼		A1-A-001
語言		中文
數位檔連結		A1-A-001-001. jpg
數位檔連結		A1-A-001-002. jpg
權限		國立清華大學
使用限制		以CC 3.0 BY-NC-ND 方式分享
保存現況		良好
格式	類型	尺寸
	內容	19.5*26.6公分
編目紀錄	登錄者	系統自動產生
	建檔時間	系統自動產生
	修改者	系統自動產生
	修改日期	系統自動產生

影音類範例

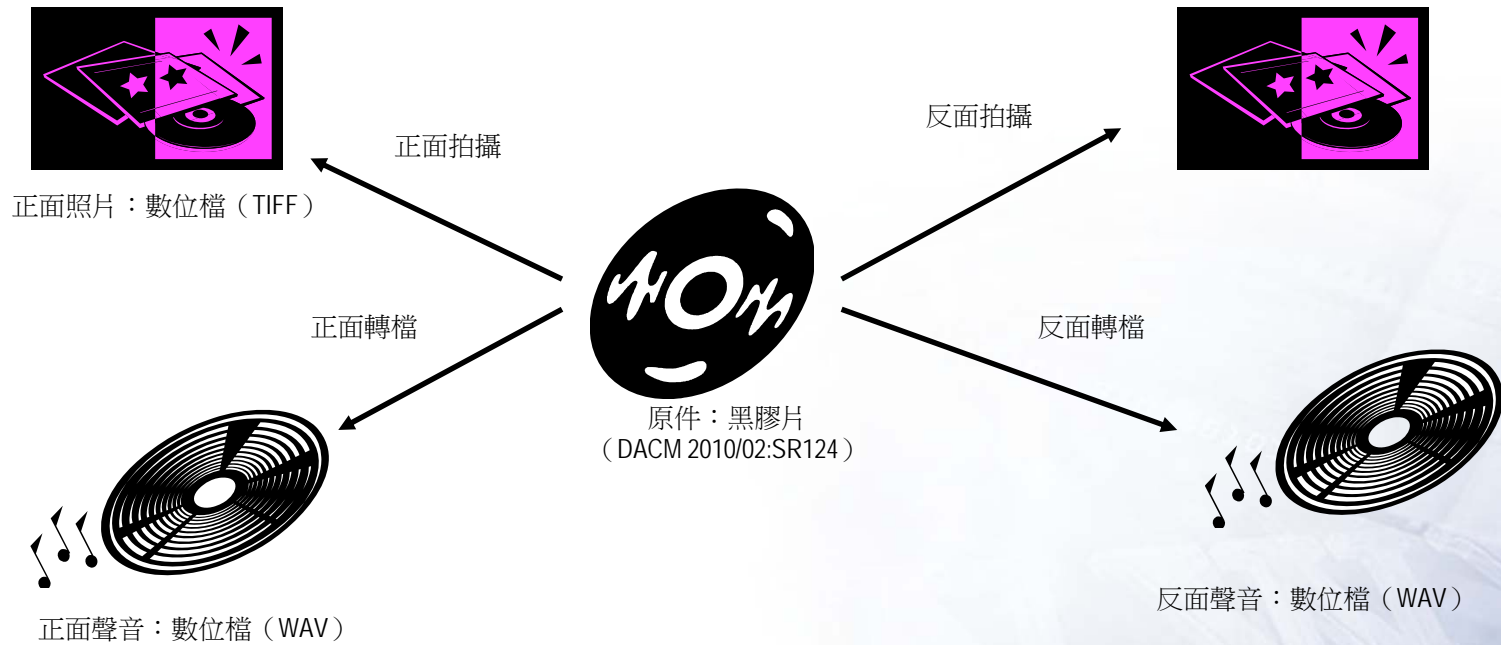
欄位名稱		範例
標題		先生談家族起源
創作者		國立清華大學
實體類型		影音檔
型式		動態影像
主題	主題類別	紀剛生平思想與滿洲文壇、社會觀察—家族起源
	人名資訊	紀剛
	關鍵字	東北、遼陽、趙台
內容摘要		先生談趙家由河北移居東北的淵源，並描述移居東北後的生活狀況。
附件	說明	附訪談逐字稿
	連結	
貢獻者	角色	提供者
	名稱	紀剛
創作日期		

欄位名稱		範例
識別碼		A1-E-000-001
語言		中文
數位檔連結		A1-E-000-001.mpg
權限		國立清華大學
使用限制		以CC 3.0 BY-NC-ND 方式分享
保存現況		良好
格式	類型	時間
	內容	00:11:00
編目紀錄	登錄者	系統自動產生
	建檔時間	系統自動產生
	修改者	系統自動產生
	修改日期	系統自動產生



原件與數位資料同時紀錄

日治時期臺灣曲盤數位典藏計劃



後設資料欄位(1/4)

欄位名稱		欄位定義	著錄規範
識別碼		計畫對所有黑膠唱片正、反兩面進行的藏品管理號碼。	如：SR124-A，即為SR124黑膠唱片之A面。
作品名稱	中文	黑膠唱片單面上之歌曲中文名稱。	如：在修道院的廢墟裡
	外文	黑膠唱片單面上之歌曲中文以外之其他語文名稱。	如：Dans Les Ruines D'une Abbaye
主題	風格時期	歌曲所屬之風格時期。	如：民間戲曲。 建議設置下拉式選單進行著錄。 若有多個風格時間要著錄，請以「、」隔開。
	曲式/樂式/樂種	歌曲所屬之曲式、樂式與樂種。	如：潮劇。 建議設置下拉式選單進行著錄。 若有多個風格時間要著錄，請以「、」隔開。
	曲調	歌曲所屬之曲調。	如：小曲。 建議設置下拉式選單進行著錄。 若有多個風格時間要著錄，請以「、」隔開。
創作者		黑膠唱片之製作者。	若有多個製作者要著錄，請以「、」隔開。
貢獻者	演唱者	黑膠唱片歌曲之演唱者。	如：Maggie Tyete 若有多個演唱者要著錄，請以「、」隔開。
	演奏者	黑膠唱片歌曲之演奏者。	如：Gerald Moore 若有多個演奏者要著錄，請以「、」隔開。
	作曲者	黑膠唱片歌曲之作曲者。	如：Gabriel Faure 若有多個作曲者要著錄，請以「、」隔開。
	作詞者	黑膠唱片歌曲之作詞者。	如：Victor Hugo 若有多個作詞者要著錄，請以「、」隔開。
	捐贈者	黑膠唱片歌曲之捐贈者。	如：蔣宋美齡 若有多個捐贈者要著錄，請以「、」隔開。

後設資料欄位(2/4)

欄位名稱		欄位定義	著錄規範
出版資訊	出版者	黑膠唱片之出版公司。	如：留聲機公司 (The Gramophone Co. HMV)
	出版序號	黑膠唱片之出版序號。	如：F
	出版識別號	黑膠唱片之識別編號。	如：OEA.9674
	發行/出版/錄製時間	黑膠唱片之發行、出版或錄製時間。	日期採ISO8601格式著錄：YYYY-MM-DD。
簡述	摘要/說明/導言	對黑膠唱片歌曲之簡單描述。	文字著錄。
	評析	對黑膠唱片歌曲之評論與分析。	文字著錄。
	歌詞	歌曲之歌詞。	文字著錄。
	技術/技法	歌曲表現之技法。	如：獨唱。 若有多種技法要著錄，請以「、」隔開。
	樂器	歌曲呈現使用到的樂器或人聲。	如：人聲。 若有多種樂器要著錄，請以「、」隔開。
作品語文		黑膠唱片歌曲之語文。	如：潮州語。
涵蓋範圍		歌曲內容涉及的時間與空間範圍。	19世紀浪漫派後期法國藝術歌曲。
唱片規格	材質	黑膠唱片之材質。	如：蟲膠 (天然樹脂)
	轉速	黑膠唱片之轉速。	如：78轉
	尺寸	黑膠唱片之尺寸大小。	以吋為單位，如：10吋
	錄音長度	黑膠唱片歌曲之錄音長度。	以「hh:mm:ss」表示，如：00:02:55。

後設資料欄位(3/4)

欄位名稱		欄位定義	著錄規範	
資料類型		黑膠唱片之資料類型。	如：78轉留聲機唱片	
收藏取得方式		黑膠唱片之取得方式。	如：捐贈。	
保存狀況		黑膠唱片之取得方式。	如：良好	
來源		黑膠唱片歌曲之來源，即為所屬之黑膠片。	如：SR124	
關聯		可描述同一張黑膠片背面之另一首歌曲之關聯後設資料，或描述組曲之關聯。	文字著錄。	
數位圖像 資料格式	檔案類型	連接黑膠唱片歌曲之數位圖像資訊。	如：Tiff	
	數位檔名		如：ph124-A.tiff	
	檔案大小		如：2.39 MB	
	掃描日期		日期採ISO8601格式著錄：YYYY-MM-DD。如：	
數位聲音 資料格式	檔案類型	連接黑膠唱片歌曲之數位圖像資訊。	如：WAV	
	數位檔名		如：SR124-A.wav	
	檔案大小		如：93.6 MB	
	檔案長度		以「hh:mm:ss」表示，如： 00:02:50。	
	檔案聲音 取樣編碼		聲音格式	如：PCM WAV
			取樣率	如：96 KHZ
			取樣位元	如：24
			聲道類型	如：poly
	播放設備		如：EMT 950	
	轉檔設備		如：Nagra VI	
	轉檔日期		日期採ISO8601格式著錄：YYYY-MM-DD HH:MM:SS。	
	數位轉檔操作者		如：黃均人	

後設資料欄位(4/4)

欄位名稱		欄位定義	著錄規範
權限範圍	原件擁有者	描述此黑膠片之擁有者。	如：李坤城
	原件位置	描述此黑膠片之目前所在之保存位置。	如：國立臺灣師範大學音樂系
	數位典藏單位	進行數位典藏之單位。	如：國立臺灣師範大學音樂數位典藏中心
	使用限制	數位化黑膠片歌曲與其相關之後設資料、影像之開放使用權限。	如：全部公開
編目紀錄	建檔者	本筆後設資料之建檔者	如：黃均人
	建檔時間	本筆後設資料之建檔時間	日期採ISO8601格式著錄：YYYY-MM-DD HH:MM:SS。 如：2010-12-02 10:32:21
	修改者	本筆後設資料之修改者	如：黃均人
	修改時間	本筆後設資料之修改時間	日期採ISO8601格式著錄：YYYY-MM-DD HH:MM:SS。 如：2010-29-02 10:32:21



一套後設資料適用不同粒度的 典藏品

人權報告書—本(1/2)



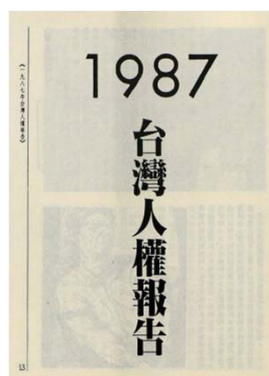
元素名稱		著錄範例
資源類型		人權報告書
識別碼		A001
標題		台灣1987-1990人權報告書—威權體制崩解之台灣人權狀況
創作者	角色	編著者
	名稱	台灣人權雜誌社
主題與關鍵字	類型	議題
	名稱	表現自由、集會結社自由、參政權、司法人權、人身自由、集體權、婦女人權、兒少人權、老人人權、環境權、學習權
	類型	關鍵字
	名稱	戒嚴、參政權、死刑、兒童婦女、環境、言論、集會結社、監獄、黑名單、叛亂
藏品單位		本
描述	目次	<ol style="list-style-type: none"> 1. 1987年台灣人權報告書—陳永興 2. 1988年台灣人權報告書 3. 1988年台灣人權大事記 4. 1989台灣人權報告書 5. 1989台灣人權大事記 6. 1990台灣人權報告書 7. 1990台灣人權大事記
	內容描述	<p>本報告概略介紹1987年至1990年，威權體制崩解時期台灣人權狀況。國民黨於1986年宣布解嚴，然而，國民黨政府依舊利用「動員戡亂時期臨時條款」、「國家安全法」等法律來繼續侵害憲法所保障之人權。因此在政治開放的相關權利，如言論、結社、集會等運動在此時期蓬勃發展。社會基本權方面有：兒童、老人、原住民、環境等；特殊領域則有校園民主、死刑、監獄人權等人權議題在此時期受討論。</p>

人權報告書—本(2/2)



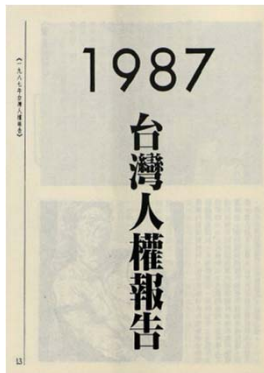
元素名稱		著錄範例
語言		中文
出版者		台灣人權促進會
日期	類型	出版日期
	年月日	
典藏單位		台灣人權促進會
原件權利	著作權	台灣人權促進會
	財產物權	台灣人權促進會
數位檔權利	所有權人	政治大學
	授權狀況	待匯入聯合目錄再確認是否使用創用CC授權
數位檔連結	檔案名稱	A001.pdf
	檔案格式	application/pdf
編目紀錄	登錄者	系統自動產生
	建檔時間	系統自動產生
	修改者	系統自動產生
	修改日期	系統自動產生

人權報告書一篇(1/2)



元素名稱		著錄範例
資源類型		人權報告書
識別碼		A001-007
標題		1987台灣人權報告書
創作者	角色	文章作者
	名稱	陳永興
貢獻者	角色	編輯者
	名稱	台灣人權促進會
主題與關鍵字	類型	議題
	名稱	表現自由、集會結社自由、居住遷徙自由、參政權、司法人權、生存權/勞動權、環境權、學習權、兒少人權
	類型	關鍵字
	名稱	政治犯、公民參政、集會結社、居住遷徙、人身自由、言論自由、思想自由、新聞、出版、戒嚴、監獄、生存權、工作、環境權、教育權、財產權
藏品單位		篇
描述	內容描述	概述1987年台灣人權概況。政治方面：例如公開紀念二二八、要求解嚴的五一九行動、釋放政治犯及獄中人權觀察。社會方面：進行爭取集會、結社、居住、遷徙、參政、新聞、出版等自由行動；另外還有受教權、工作權及環境權亦開始受到關注。 51
語言		中文

人權報告書一篇(2/2)



元素名稱		著錄範例
來源資料		轉載自：台灣人權雜誌第1期（出版）頁2-9
關聯	名稱	台灣1987-1990人權報告書—威權體制崩解之台灣人權狀況
	連結	A001
出版者		台灣人權促進會
日期	類型	創作日期
	年月日	1987-11-16
	類型	出版日期
	年月日	1990-12-10
典藏單位		台灣人權促進會
原件權利	著作權	陳永興
	財產物權	台灣人權促進會
數位檔權利	所有權人	政治大學
	授權狀況	待匯入聯合目錄再確認是否使用創用CC授權
數位檔連結	檔案名稱	A001-007.pdf
	檔案格式	application/pdf
編目紀錄	登錄者	系統自動產生
	建檔時間	系統自動產生
	修改者	系統自動產生
	修改日期	系統自動產生



第四部分：匯入聯合目錄原則



確認聯合目錄必備欄位

- 目的：達到聯合目錄對於資料品質的最低要求
- 聯合目錄必備欄位包括
 - 識別碼(Identifier)
 - 標題(Title)
 - 主題(Subject)
 - 出版者(Publisher)
 - 格式(Format)
 - 權利(Rights)





確認聯合目錄必備欄位

- 若計畫核心欄位或必填欄位不足以滿足聯合目錄必備欄位時
 - 審視其他欄位是否有適合對照至聯合目錄必備欄位者
 - 若原始欄位皆無適合對照至聯合目錄必備欄位時，計畫可增加此欄位資訊，由系統自動或人工匯入



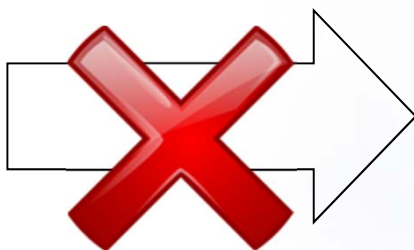
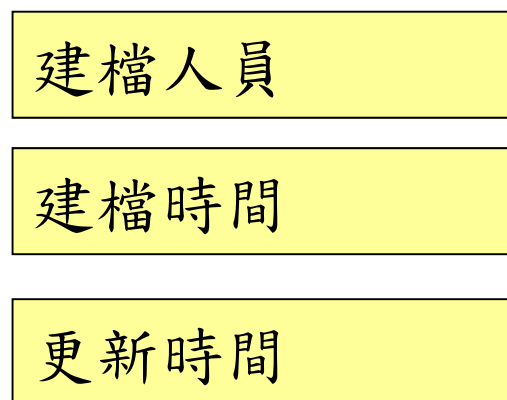
優先對照的欄位

- 目的：先進行簡單較不需思考且不易出錯的對照
- 原資料的欄位名稱與定義與DC欄位相符者，優先對照
- 此部分可以簡單對照的主要欄位為
 - 標題
 - 創作者
 - 識別碼
 - 語言
 - ...視各計畫情況而定。
- 對照時除了欄位名稱外，定義需特別注意
 - 有時計畫原始欄位名稱與DC欄位名稱相同，但其定義內涵與使用限制可能會有所差異



非所有欄位皆需對照至聯合目錄

- 並非所有計畫的原有欄位皆需對照至聯合目錄，例如內部管理資訊的後設資料以及不適宜開放給一般使用者的資訊等。



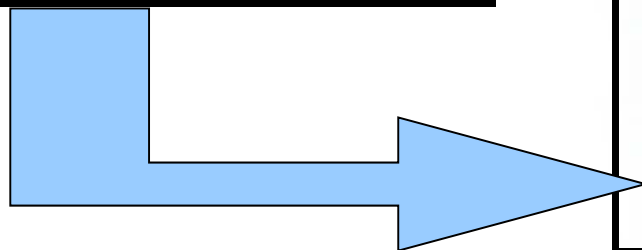


聯合目錄匯入格式及標點符號使用

- 一併匯入原有欄位名稱，原欄位與資料值之間以全型冒號「：」區隔。



內容摘要	鹿港理番廳同知 陳盛韶移請淡水 廳同知婁雲希將 中港社公務迅飭 劉紀年辦理
------	---



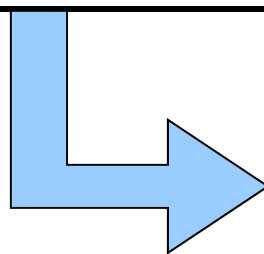
描述	內容摘要：鹿港理番廳 同知陳盛韶移請淡水 廳同知婁雲希將中港社公 務迅飭劉紀年辦理
----	--



聯合目錄匯入格式及標點符號使用

- 若匯入時為多對一欄位時，則以斷行方式區隔

主要主題	拓片
類目	石刻部-祠廟類- 佛寺之屬



主題	主要主題：拓片 類目：石刻部-祠廟類-佛寺之屬
----	----------------------------

Source : <http://catalog.digitalarchives.tw/?URN=1375403>

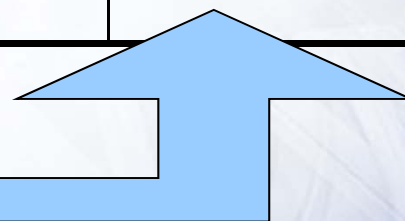


聯合目錄匯入格式及標點符號使用

- 若單一欄位有多值時，則合併並以全形頓號區隔

關係人	買主夥記顧岐山
關係人	為中人簡鼎宗
關係人	知見人男文傑

貢獻者	關係人：買主夥記顧岐山、為中人簡鼎宗、知見人男文傑
-----	---------------------------



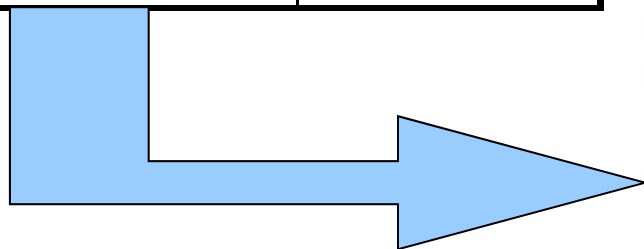
Source : <http://dspace.lib.fcu.edu.tw/handle/2377/28363>



聯合目錄匯入格式及標點符號使用

- 若欄位有階層式關係時，以全形破折號合併呈現此欄位。

主題分類(第一層)	動物
主題分類(第二層)	脊椎動物
主題分類(第三層)	哺乳類



主題	主題分類：動物－脊椎 動物－哺乳類
----	----------------------



聯合目錄匯入格式及標點符號使用

- 上述格式及標點符號使用原則，可搭配使用

關鍵字	保育
關鍵字	黑猩猩
主題分類(第一層)	動物
主題分類(第二層)	脊椎動物
主題分類(第三層)	哺乳類

主題	關鍵字：保育、黑猩猩 主題分類：動物－脊椎 動物－哺乳類
----	------------------------------------



製作群

數位典藏與數位學習國家型科技計畫 後設資料工作組

葉俊宏，98數位典藏專業培訓課程-都柏林核心集與最佳應用
規範簡報檔

葉俊宏，98數位典藏專業培訓課程-聯合目錄對照原則及程序
簡報檔



The End

歡迎指正

- 中研院計算中心後設資料工作組
- 陳慧婷 winefast@gate.sinica.edu.tw 02-27898828