



# 後設資料工作組與 後設資料服務介紹

講師：沈漢聰

中華民國一百年十一月二十三日

數位典藏與數位學習國家型科技計畫 後設資料工作組研製

---

數位藏專業培訓課程（十）



# 大綱

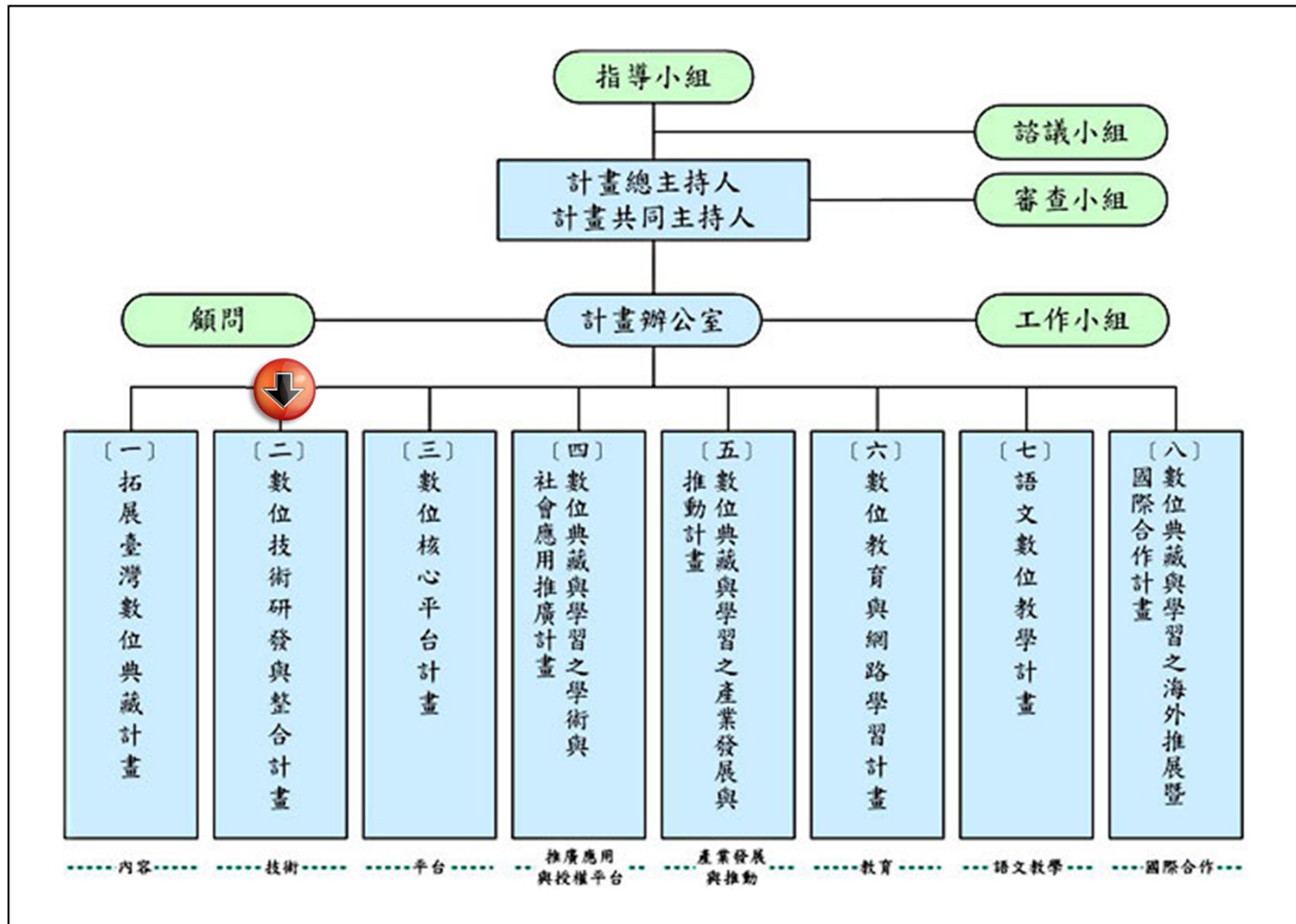
- 後設資料工作組發展沿革介紹
- 後設資料服務介紹：
  - 後設資料分析與規劃服務
  - 聯合目錄資料匯入協助服務
  - 標準中文化與在地化服務
  - 標準應用規範與導入服務
  - 後設資料教育訓練與推廣服務
  - 國家標準推動服務
  - 長期保存規劃服務



# 後設資料工作組發展沿革

- 1998  
中研院計算中心成立metadata研發小組（名為Sinica Metadata Architecture and Research Team，簡稱SMART），開始支援參與數位博物計畫的中研院計畫。
- 2001  
中研院開始推動「國家典藏數位化計畫」，SMART配合支援工作，並積極研發後設資料實施相關技術。
- 2002  
在行政院國家科學委員會的經費贊助下，於2002年促成「數位典藏國家型科技計畫」的實施，同時在技術研發分項計畫與中央研究院機構計畫支持下，共同成立了「數位典藏計畫後設資料工作組」（Metadata Architecture and Application Team，簡稱MAAT），負責此一國家型計畫與中研院有關後設資料方面的推動與規劃。

# 後設資料工作組發展沿革



來源：計畫辦公室組職架構。 <http://teldap.tw/Program/program.php>

# 後設資料工作組發展沿革



來源：數位技術研發與整合計畫－計畫簡介。<http://tech.teldap.tw/Intro.html>



# 後設資料工作組發展沿革

- Metadata Architecture and Application Team , MAAT
- <http://metadata.teldap.tw/>



The screenshot shows the homepage of the Metadata Architecture and Application Team (MAAT). The page has a dark blue background with a hexagonal pattern on the left side. The MAAT logo is in the top left corner. The main content area includes a navigation menu with the following items: 最新消息 (Latest News), 計畫簡介 (Project Introduction), 參考規範 (Reference Standards), 工作計畫 (Work Plan), 實務規劃 (Practical Planning), 系統工具 (System Tools), 計畫成果 (Project Results), FAQ, 聯絡與建議 (Contact and Suggestions), and 數位典藏與數位學習國家型科技計畫 (National Science and Technology Plan for Digital Collections and Digital Learning). There is also an RSS feed icon and an ENGLISH language option. The footer contains the website's name, copyright information, and contact details: E-mail: metadata@gate.sinica.edu.tw, and the page update date: 08/10/2009 10:51:18.



# 後設資料服務介紹

後設資料工作組提供的主要服務有下列幾種：

1. 後設資料分析與規劃服務（5種模式）
2. 聯合目錄資料匯入協助服務
3. 標準中文化與在地化服務
4. 標準應用規範與導入服務
5. 後設資料教育訓練與推廣服務
6. 國家標準推動服務
7. 長期保存規劃服務



# 後設資料服務介紹

## 1. 後設資料分析與規劃服務：

後設資料分析與規劃服務為了因應各種使用需求，提供不同的支援模式供使用者選擇：

服務申請機制：<http://metadata.teldap.tw/design/design-frame.html>

### A. 全程規劃支援

包括需求分析、內涵結構分析、標準分析與建議、國際接軌、需求規格書、系統/工具測試與建議、著錄規範、應用評估等支援項目。





# 後設資料服務介紹

依據本團隊所研發的「後設資料生命週期作業模式」，提供需求者不同程度的後設資料分析與規劃服務，滿足需求者不同深度與廣度之需求。

後設資料生命週期作業模式總共包括四大階段的流程，分別為：

## 一 需求確認與內涵分析

（需求訪談、計畫相關標準與個案觀察、深入分析後設資料需求、確認後設資料策略暨標準間的互通性）

## 一 後設資料功能需求書研製

（研製後設資料功能需求書、後設資料系統評估）

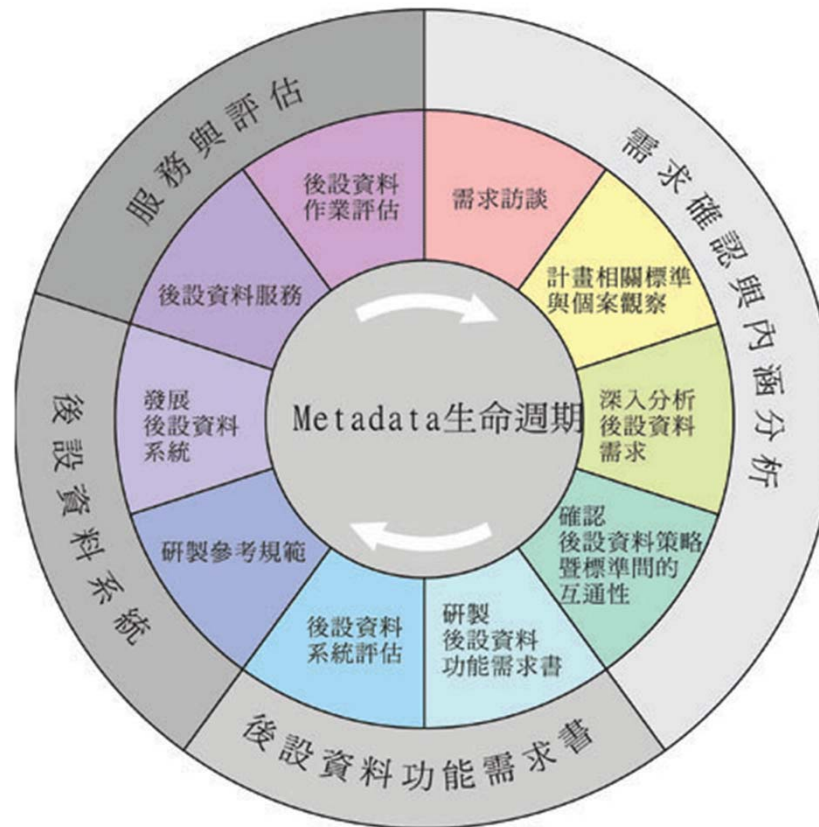
## 一 後設資料系統開發

（研製參考規範、發展後設資料系統）

## 一 服務與評估

（後設資料服務、後設資料作業評估）

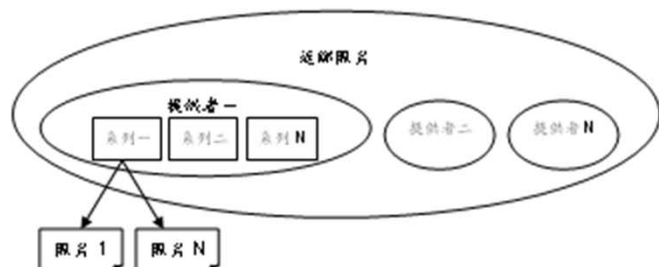
# 後設資料的設計與建置



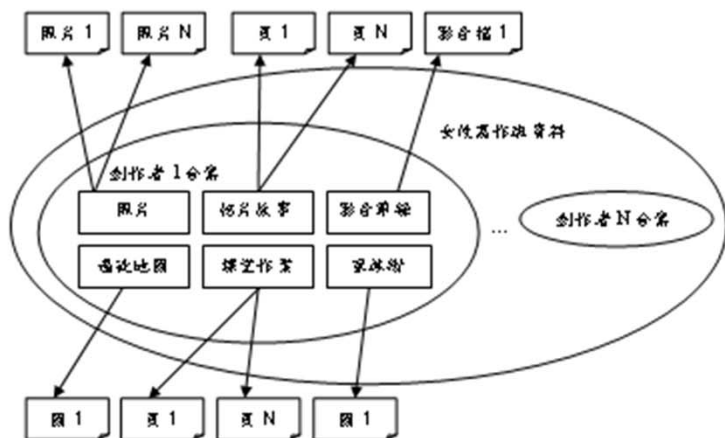
後設資料 (metadata) 生命週期作業模式

source : <http://www.sinica.edu.tw/~metadata/design/design-frame.html>

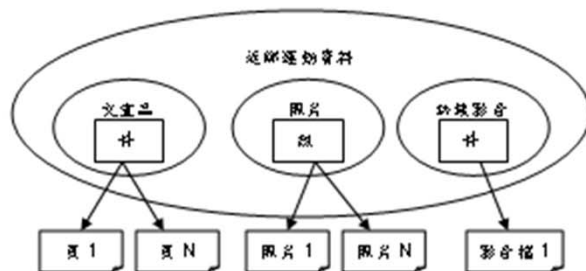
## 二、個人運動系列



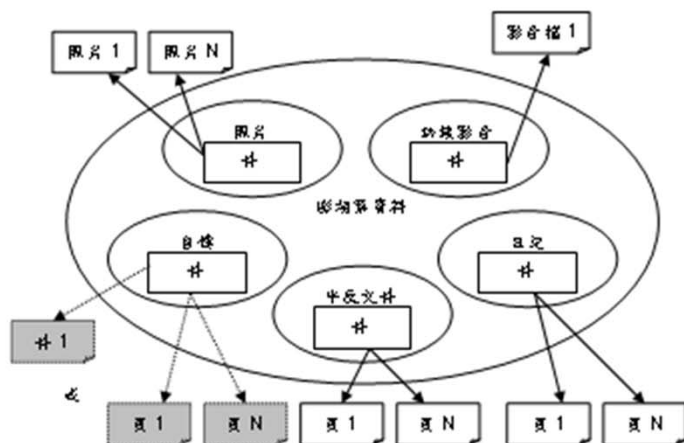
## 三、女性寫作專案系列



## 四、老兵運動運動系列



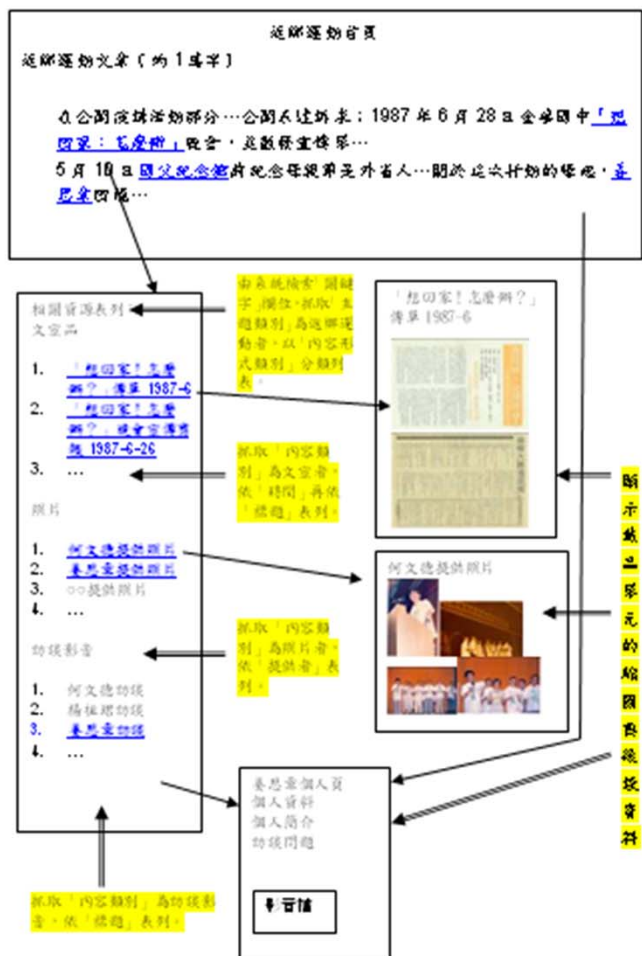
## 五、澎湖軍系列



澎湖軍系列含照片、幼孩影音、自傳、中反文件、日記五個類型的資料。

自傳類部分，提供者提供之原件為十幾年來 WORD 文件兩種格式，若原文件為十幾年來者，請原樣掃描之方式處理；原文件為電子檔者，轉為 PDF 檔，不再拆為不同之圖檔。

四、老兵返鄉運動系列



返鄉運動檢閱資料系統為例一: 文章品類

摘要		
標註名稱	董錦麗阿	
標題	「想回家!怎麼辦?」傳單 1987-6	
創作者	台灣外省人生命記憶與敘事資料庫(II)-新聞/白色封印	
主題	主題類別	返鄉運動
	內容類別	文章品
	關鍵字	1987年6月28日、金華國中、「想回家!怎麼辦」、王曉波、胡秋原、傅正、張忠棟、張曉春、費壽年、鄭秋仁、想家合唱團、楊振雄、外省人返鄉探親促進會
描述	摘要	由外省人返鄉探親促進會舉辦「想回家,怎麼辦?」晚會之宣傳單
	內容描述	此文宣為返鄉促進會所印製的第二份傳單, 由董意重執筆, 張富忠設計, 含正反兩面, 登載兩篇文章: 「請與我們同行, 行我們力量——我們沒有怨尤, 只求一個公道。」; 「借借大路過故鄉——回家之路怎麼走?」共印製千餘份各處散發, 並作為同年6月28日「想回家!怎麼辦」晚會之主要文章。
出版者	台灣外省人生命記憶與敘事資料庫(II)-新聞/白色封印	
貢獻者	角色	提供者
	名稱	何文德
	族群標籤	中國(湖北省)
日期	2009-04-01	
型式	文字	
型式	合集	
數位檔連結	檔案名稱	H002_D_001.jpg
	檔案格式	image/jpeg
	檔案大小	352,000 bytes

## 7、數位資料國際標準之應用

數位資料標準比對不係本計畫數位資料國際數位資料標準比對之重要依據，作為主題計畫國際間或國內其他主題計畫進行 OAI 資料交換時，彼此互連之基礎。本部份包含：

- 7.1、建構採用之標準
- 7.2、標準實際應用情形
- 7.3、Dublin Core 比對表
- 7.4、圖出聯合目錄之比對表
- 7.5、圖出聯合目錄網頁格式

### 7.1、建構採用之標準

在資料結構的描述標準上，本工作組建構採用 DC (Dublin Core)，由於主題計畫成品主要以資料庫、書信、影像影音、數位文件、著作權作品等，包含許多不同的成品類型，因此資料結構採用 DC，可達成以統一的數位資料結構描述上述成品之目標。DC 是由 The Dublin Core Metadata Initiative (DCMI) 所研擬，為一組具簡單性、普遍性、延展性、國際性的數位資料元素。DC 官方網站 URL: <http://dublincore.org/>。

建構採用 DC 的原因如下：

- a. DC 是針對簡單描述廣泛的網路資源的標準，適合主題計畫多類型成品描述的需求。
- b. DC 可作為跨學科領域資源分享之交換格式。
- c. 數位典藏聯合目錄亦採 DC 架構，未來資料對照進入聯合目錄時較為簡易。

### 7.2、標準實際應用情形

為協助計畫瞭解數位資料應用國際標準 (DC) 之情形，數位資料工作組研擬此份分析比對表，將應用情形分為【採用】【延伸】【就地應用】三種類型，提供主題計畫參考。

「採用/延伸/就地應用」的判斷依據：

【採用】— 主題計畫欄位名稱若直接採用 DC 元素，以及欄位名稱與 DC 元素不同，但意義相同，也屬「採用」。

【延伸】— 主題計畫採用 DCMI 所規定的修飾詞 (refinement)，則屬於「延伸」。

【就地應用】— DC 十五個元素未必該有的欄位。

○ 表示採用；△ 表示延伸

Dublin Core	台灣外語人生命記憶與故事資料庫(II)-臺灣白色恐怖
標題 Title	○
創作者 Creator	○
描述 Description	○△
主題 Subject	○
出版者 Publisher	○
貢獻者 Contributor	○
日期 Date	○△

Dublin Core	台灣外語人生命記憶與故事資料庫(II)-臺灣白色恐怖
型式 Type	○
格式 Format	○△
識別碼 Identifier	○
來源 Source	○
語言 Language	○
關係 Relation	○△
涵蓋範圍 Coverage	○△
權利 Rights	○

### 7.3、Dublin Core 比對表

DC 是由 The Dublin Core Metadata Initiative (DCMI) 所研擬，為一組具簡單性、普遍性、延展性、國際性的數位資料元素，用以描述廣泛的網路資源，作為跨學科領域資源分享之交換格式。透過 DC 比對，不同典藏機構可以達到彼此交換、共享典藏資源之目標。由於 DC 僅 15 個欄位，可能會有部分欄位無法比對至 DC，因此為空白。本比對表主要依據 2008 年發佈的 Dublin Core Metadata Element Set, Version 1.1，這依據 "One-to-One Principle" 為原則，以一組數位標準為主要描述對象，若原字不表示對照至 DCMI 所規定的元素修飾詞 (refinement)，但根據修飾詞轉入聯合目錄，僅轉入原欄位名稱及資料值至聯合目錄。

台灣外語人生命記憶與故事資料庫(II)-臺灣白色恐怖	Dublin Core	
標題	Title	
創作者	Creator	
主題	主題頭列	Subject
	內容頭列	Type
	關鍵字	Subject
描述	摘要	Description-Abstract
	內容描述	Description
貢獻者	角色	Contributor
	名稱	
	族群/級別	
日期	Date-Created	
型式	Type	
數位描述符	檔案名稱	
	檔案格式	Format
	檔案大小	Format-Extent
	時間長度	Format-Extent
識別碼	Identifier	
來源	Source	
語言	Language	

## 9.2、需求欄位屬性表

需求欄位屬性表主要是把主題析出之需求欄位的屬性彙整整理，並列成不舉例系統建置人員參考使用，需求欄位屬性表之各項說明如下：

- 元素名稱：主題計畫所定義欄位之中文名稱。
- 必填：標記"\*"者表示為必填欄位，建檔時必填寫該欄位之值，不能空白。
- 多值：標記"②"者表示為多值欄位，該欄位資料可重複著錄。
- 屬性：標記該欄位的屬性，包括：
  - ◆ 唯一：表示該欄位的值在資料庫中是唯一存在的。
  - ◆ 下拉式選單：表示著錄方式為下拉式的選單。
  - ◆ 系統自動產生：表示該欄位的值是由系統自動產生，非由著錄人員著錄。
- 提供者：紀錄該欄位資料是由系統自動產生或由建表人所輸入。

元素名稱		必填	多值	屬性	提供者
標題		*			建表人
制作者		*		下拉式選單	建表人
主題	主題類別	*		下拉式選單	建表人
	內容類別			下拉式選單	建表人
	關鍵字				建表人
描述	摘要	*			建表人
	內容描述				建表人
貢獻者	角色	*	①	下拉式選單	建表人
	名稱				建表人
	族群/位階			下拉式選單	建表人
日期					建表人
型式			②	下拉式選單	建表人
數位標連結	檔案名稱		①	系統自動產生	系統
	檔案格式			系統自動產生	系統
	檔案大小			系統自動產生	系統
	時間長度				建表人
識別碼		*		系統自動產生 唯一	系統
來源					建表人
語言			②	下拉式選單	建表人
相關資料					建表人
涵蓋範圍	地點	*	②		建表人
	時間			下拉式選單	建表人
	日期	*			建表人
權限	所有權人	*			建表人
	授權狀況			下拉式選單	建表人
典藏資訊	典藏單位	*		下拉式選單	建表人

元素名稱		必填	多值	屬性	提供者
典藏地				預設值：中央研究院社會學研究所	建表人
編目紀錄	登錄者		*	系統自動產生	系統
	建檔時間		*	系統自動產生	系統
	修改者			系統自動產生	系統
	修改日期			系統自動產生	系統

台灣外省人生命記憶與敘事資料庫(II)

— 揭開「白色封印」

## 後設資料功能需求書

數位典藏國家型科技計畫後設資料工作組 製

中央研究院 社會學研究所 需求研製

民國九十八年九月九日

## 目錄

1、前言.....	2
1.1、後設資料功能需求書.....	2
1.2、後設資料內涵、系統分析設備.....	2
2、主題計畫計畫簡介.....	3
2.1、計畫說明與目標.....	3
2.2、計畫參與人員.....	4
3、截止單元層級關係圖與說明.....	5
4、截止單元族級關係圖與說明.....	8
5、後設資料權後需求與後設資料規範.....	12
6、專案說明.....	15
7、後設資料國際標準之應用.....	38
7.1、建構採用之標準.....	38
7.2、標準實際應用情形.....	38
7.3、Dublin Core 比對表.....	39
7.4、經由聯合目錄之比對表.....	40
7.5、經由聯合目錄網頁格式.....	43
8、系統說明.....	45
8.1、系統目標.....	45
8.2、系統範圍.....	45
9、資料結構表.....	45
9.1、需求權後建置表.....	45
9.2、需求權後屬性表.....	47
10、代碼表.....	49
11、功能需求說明.....	50
11.1、建構功能說明.....	50
11.2、查詢功能說明.....	50
12、工作進度記錄.....	52
附件一：網站架構規劃.....	53



# 後設資料服務介紹

## B. 部份項目支援

主題計畫選擇性提出需支援的項目，採分工合作型式，部份項目由後設資料工作組進行研究分析與建議，另一部份的項目由主題計畫自行完成。







# 後設資料服務介紹

## C. 專人指導教育培訓

內容可依主題計畫之需求進行規劃，並採專人密集指導的教育訓練方式進行各項後設資料專業分析，促使後設資料分析的技術移轉與薪傳。





# 後設資料服務介紹

## D. 共通協調支援

以跨學科領域的協調、共享與互通為主，即在數位典藏計畫內容分項計畫項下的各式主題小組，如動物、植物、動植物、善本古籍與檔案學組。





# 後設資料服務介紹

## E. 專業諮詢支援

主題計畫提出後設資料專業或應用相關議題，請求協助研析。

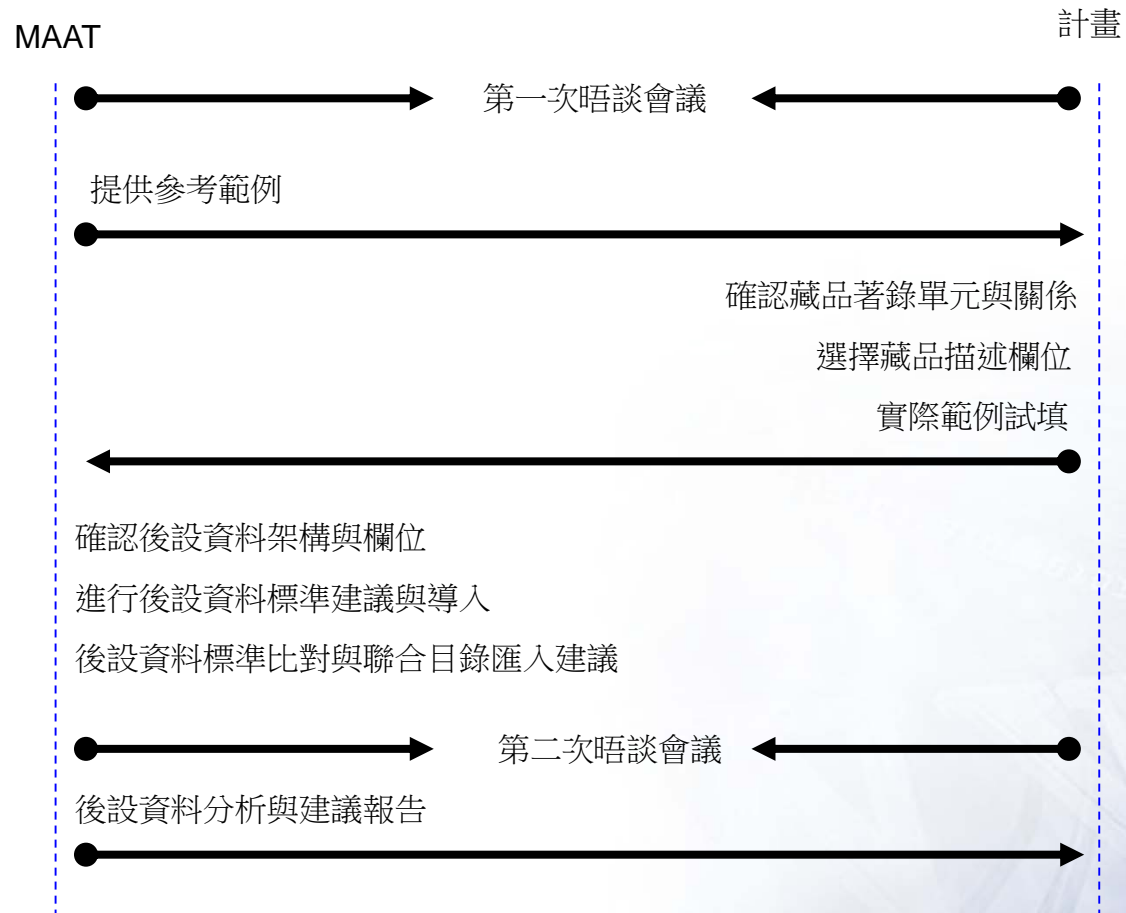
或

後設資料工作組透過會議晤談，提供計畫參考範例，再由計畫自己訂定所需之藏品描述欄位，後設資料工作組進行最後的檢視與建議工作，協助計畫完成後設資料的設計與規劃。

**專業諮詢支援模式**是後設資料工作組現階段比較建議的合作模式。



# 後設資料分析與規劃服務





# 後設資料服務申請機制

後設資料服務申請，請至MAAT 網站：

<http://metadata.teldap.tw/design/design-frame.html>

## 實務規劃

| [聯合目錄匯入協助](#) | [後設資料服務申請](#) | [後設資料生命週期作業模式](#) | [作業表單及填寫範例](#)

鑑於多數主題計畫皆有後設資料方面的需求，為能加速與維持一定水準的品質，我們依據「數位學習與數位典藏國家型科技計畫」的實際需求情形，參酌電腦科學之系統分析與人文社會科學的內涵分析等方法，設計「後設資料生命週期作業模式」，做為本組後設資料的服務程序，並依此方法轉化為系統化的服務模式。除了加速數位典藏國家型科技計畫逾八十個主題計畫的後設資料應用與系統開發外，同時達成品質保證、品質一致性與計畫管理等多重目的。

因應二期計畫之調整與各計畫之需求，後設資料工作組之任務目標與服務內容有所調整。請有後設資料服務需求之各計畫或使用者，改線上方式提出相關之需求與進行服務申請，將視各主題計畫需求，提供不同的服務內容與方式，協助各主題計畫完成後設資料的設計、建置及國際的標準化與接軌。

### ■ 後設資料生命週期作業模式

「後設資料生命週期作業模式」分四個階段十項程序，以系統化的程序和流程，服務主題計畫的後設資料需求：

- **需求評估與內涵分析**：需求訪談、計畫相關標準與個案觀察、深入分析後設資料需求、確認後設資料策略暨標準間的互通性。
- **後設資料需求功能書**：研製後設資料功能需求書、評估後設資料系統。
- **後設資料系統**：研製參考規範、開發後設資料系統。
- **服務與評估**：後設資料服務、後設資料作業評估。



後設資料分析與規劃服務 – 圖 1

### 後設資料服務申請表

※ 為必填欄位。

計畫或專案名稱：※ 中文：  
※ 英文：

執行機構：

執行期間：自民國  年  月  日起至民國  年  月  日

服務申請人 (TELDAP項下所屬計畫請填計畫主持人)：

姓名：(中文※)  (英文)

職稱：

※ 聯絡電話：

※ E-mail：

聯絡窗口：姓名：

聯絡電話：

E-mail：

是否為數位典藏與數位學習國家型科技計畫項下計畫？  是  否



後設資料分析與規劃服務 – 圖 2

是否為數位典藏與數位學習國家型科技計畫項下計畫？  是  否

(答「是」者，請續答下題；答「否」者，可不必回答下題)

計畫所屬之分項計畫？

- 第一分項：拓展臺灣數位典藏計畫
- 第二分項：數位技術研發與整合計畫
- 第三分項：數位核心平台計畫
- 第四分項：數位典藏與數位學習之學術與社會應用推廣計畫
- 第五分項：數位典藏與數位學習之產業發展與推動計畫
- 第六分項：數位教育與網路學習計畫
- 第七分項：語文數位教學計畫
- 第八分項：數位典藏與數位學習之海外推展暨國際合作計畫計畫

計畫書上傳：

瀏覽...

(計畫書中若有個人隱私及不宜公開之資訊，如：身份資料、預算分配等，請刪除後再行上傳。)

確定，下一步

取消



# 後設資料服務介紹

## 2. 聯合目錄資料匯入協助服務：

依據數位典藏國家型科技計畫第一分項拓展臺灣數位典藏計畫之管考作業，各項參與計畫須於完成後將資料匯入聯合目錄，後設資料工作組為配合此項流程，亦提供聯合目錄資料匯入服務，協助各項參與計畫進行都柏林核心集（Dublin Core）的正確比對，進一步確保聯合目錄資料呈現之品質。

服務申請機制：<http://metadata.teldap.tw/design/design-frame.html>





數位典藏計畫執行簡單示意圖

# 千千岩助太郎台灣原住民建築 調查測繪圖稿全集數位典藏暨 互動多媒體平台規劃

## 後設資料對照報告

數位典藏與學習國家型科技計畫後設資料工作組 製  
台北科技大學 需求研擬

民國九十九年九月

### 一、「千千岩助太郎台灣原住民建築調查測繪圖稿全集數位典藏暨互動多媒體平台規劃」後設資料權位及範例

後設資料工作組依據「千千岩助太郎台灣原住民建築調查測繪圖稿全集數位典藏暨互動多媒體平台規劃」於 2010-09-02 提供的權位及範例，整理出檢核表及範例表，如下所示。另，後設資料工作組分析同仁於 2010-09-13 第一次電話諮詢計畫成員，確認計畫權位以「千千岩助太郎數位博物館」(<http://www.ntut.edu.tw/~wwwan/huangchi/index.php?>) 上呈現之權位為最早釋出匯入至聯合目錄，未來數位博物館網站呈現之權位為內部使用之不公關權位，尚不宜釋出聯合目錄，下以「●」表示釋出至聯合目錄之公關權位，以「X」表示不釋出至聯合目錄之不公關權位。

「千千岩助太郎台灣原住民建築調查測繪圖稿全集數位典藏暨互動多媒體平台規劃」資料庫權位及範例表

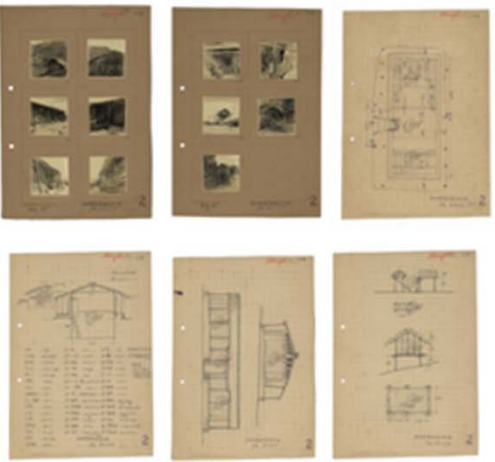


權位名稱	範例	釋出與否
典藏號	NTUT-701-023-0001	●
記錄項序碼		X
登錄號		●
計畫	台中川龍高群万大社查雅林 (Atayal) 建築	●
其他計畫		●

## 二、 經由聯合目錄網頁查表

下面為針對查得資料進行聯合目錄檢核，進行檢核所得結果之顯示版面（示意圖），顯示結果係依據上述建構之匯入方式分別呈現，若與資料匯入的權限，聯合目錄則不會顯示，請見下圖：

聯合目錄網頁示例

計畫名：台中川築高群万达广场委雅林 (Aiyal) 建築	
	
<b>進校資料</b>	<b>網絡連結</b>
資料類別：	連結內容由資料 (您即將開啟新視窗檢閱本誌)
典藏號：NTUT-701-023-0001	
資料類型：	引用電子典藏
型式：圖像	引用資訊
著作者：	<input type="text"/>
產生者：千千岩助太郎	
貢獻者：	引用連結
捐贈者：千千岩力	<input type="text"/>
主題與關鍵字：	
千千岩助太郎、高砂林、日治時期、台灣、	

9

台中川築高群万达广场 ヤビン・ナム、國立台北科技大學、委雅林、台北工業學校
出版者：
千千岩助太郎台灣原住民族建築調查測繪圖說企業數位典藏暨互動多媒體平台規劃
日期：
產生日期：昭和 19 年 [1944]
冊數：
數量：0
語言：
日文
管理權：
著作權：千千岩助太郎
典藏單位：國立台北科技大學

10

# 後設資料服務申請機制

## 實務規劃

| [聯合目錄匯入協助](#) | [後設資料服務申請](#) | [後設資料生命週期作業模式](#) | [作業表單及填寫範例](#) |

鑑於多數主題計畫皆有後設資料方面的需求，為能加速與維持一定水準的品質，我們依據「數位學習與數位典藏國家型科技計畫」的實際需求情形，參酌電腦科學之系統分析與人文社會科學的內涵分析等方法，設計「[後設資料生命週期作業模式](#)」，做為本組後設資料的服務程序，並依此方法轉化為系統化的服務模式。除了加速數位典藏國家型科技計畫逾八十個主題計畫的後設資料應用與系統開發外，同時也達成品質保證、品質一致性與計畫管理等多重目的。

因應二期計畫之調整與各計畫之需求，後設資料工作組之任務目標與服務內容有所調整。請有後設資料服務需求之各計畫或使用者，改以線上方式提出相關之需求與進行服務申請，將視各主題計畫需求，提供不同的服務內容與方式，協助各主題計畫完成後設資料的設計、建置及國際的標準化與接軌。

### ■ [後設資料生命週期作業模式](#)

「[後設資料生命週期作業模式](#)」分四個階段十項程序，以系統化的程序和流程，服務主題計畫的後設資料需求：

- **需求評估與內涵分析**：需求訪談、計畫相關標準與個案觀察、深入分析後設資料需求、確認後設資料策略暨標準間的互通性。
- **後設資料需求功能書**：研製後設資料功能需求書、評估後設資料系統。
- **後設資料系統**：研製參考規範、開發後設資料系統。
- **服務與評估**：後設資料服務、後設資料作業評估。



聯合目錄匯入協助服務 – 圖 1

聯合目錄匯入協助服務申請表	
※ 為必填欄位.	
計畫或專案名稱：	※ 中文： <input type="text"/>
	※ 英文： <input type="text"/>
執行機構：	<input type="text"/>
執行期間：	自民國 <input type="text"/> 年 <input type="text"/> 月 <input type="text"/> 日起至民國 <input type="text"/> 年 <input type="text"/> 月 <input type="text"/> 日
服務申請人 (TELDAP項下所屬計畫請填計畫主持人)：	
※ 姓名：	<input type="text"/> (中文)
	<input type="text"/> (英文)
職稱：	<input type="text"/>
※ 聯絡電話：	<input type="text"/>
※ E-mail：	<input type="text"/>
聯絡窗口：姓名：	<input type="text"/>
	聯絡電話： <input type="text"/>



聯合目錄匯入協助服務 – 圖 2

聯絡窗口： 姓名：

聯絡電話：

E-mail：

---

1. 是否為數位典藏與數位學習國家型科技計畫項下計畫？  是  否  
(答「是」者，請續答下題；答「否」者，可不必回答下題)

2. 計畫所屬之分項計畫？

- 第一分項：拓展臺灣數位典藏計畫
- 第二分項：數位技術研發與整合計畫
- 第三分項：數位核心平台計畫
- 第四分項：數位典藏與數位學習之學術與社會應用推廣計畫
- 第五分項：數位典藏與數位學習之產業發展與推動計畫
- 第六分項：數位教育與網路學習計畫
- 第七分項：語文數位教學計畫
- 第八分項：數位典藏與數位學習之海外推展暨國際合作計畫計畫

3. 計畫書上傳：

或提供網址下載：

(計畫書中若有個人隱私及不宜公開之資訊，如：身份資料、預算分配等，請刪除後再行上傳。)



聯合目錄匯入協助服務 – 圖 3

4. 貴專案或計畫是否有製作任何系統開發需求規格書(包含著錄欄位名稱、欄位定義、範例、代碼表及各種系統需求)?

若有請提供檔案或網址。

請上傳檔案(若超過一個檔案請壓縮為zip或rar檔)

 瀏覽...

或網址:

承上題, 若無, 請提供「著錄欄位名稱及欄位定義」相關檔案。

請上傳檔案(若超過一個檔案請壓縮為zip或rar檔)

 瀏覽...

或網址:

5. 請提供貴專案或計畫後設資料欄位與Dublin Core之對照表。

請上傳檔案(若超過一個檔案請壓縮為zip或rar檔)

 瀏覽...

或網址:

6. 請提供貴專案或計畫後設資料範例及其數位圖檔共10筆。

請上傳檔案(若超過一個檔案請壓縮為zip或rar檔)

 瀏覽...

或網址:

7. 貴專案或計畫是否已完成系統建置? 若有請提供網址 (及必要的測試帳號)。

網址:



# 後設資料服務介紹

## 3. 標準中文化與在地化服務：

為讓國人能快速了解與易於閱讀後設資料國際標準，後設資料工作組依據標準建議採用之實務經驗，選擇應用度較高之國際標準翻譯成中文，如：CDWA、EAD、VRA、TEI等。同時，也考量到東方文化和使用習慣係與西方有所不同，部份標準更進一步進行在地化建議。在地化包括定義解說、輔以在地範例說明、擴展在地應用欄位等。





# 後設資料服務介紹

## 4. 標準應用規範與導入服務：

為使計畫成員在標準的導入應用能更為正確且具效益，後設資料工作組也研製標準應用之規範，讓計畫成員在標準引用時有較為一致的規範可參考使用。目前後設資料工作組正在研製兩套標準之最佳實踐（Dublin Core Best Practice, TWLOM Best Practice），未來將作電子出版供計畫成員參考使用。



數位典藏與數位學習 國家型科技計畫  
Taiwan e-Learning and Digital Archives Program

# Dublin Core Best Practice 都柏林核心集最佳實務指引

陳亞寧 葉俊宏 陳慧嫻 城菁汝 沈漢聰 鍾豐謙

數位典藏與數位學習 國家型科技計畫  
數位技術研發與整合計畫  
中央研究院計算中心  
中央研究院資訊科技創新研究中心  
中央研究院資訊科學研究所

後設資料工作組

## 目次

目次.....	i
作者群簡歷.....	ii
序.....	iii
前言.....	iv
凡例.....	vi
1. 標題 (Title) .....	1
2. 主題 (Subject).....	3
3. 描述 (Description).....	6
4. 型式 (Type).....	9
5. 來源 (Source).....	12
6. 關聯 (Relation).....	14
7. 涵蓋範圍 (Coverage).....	19
8. 創作者 (Creator).....	22
9. 出版者 (Publisher).....	24
10. 貢獻者 (Contributor).....	26
11. 權利 (Rights).....	28
12. 日期 (Date).....	31
13. 格式 (Format).....	34



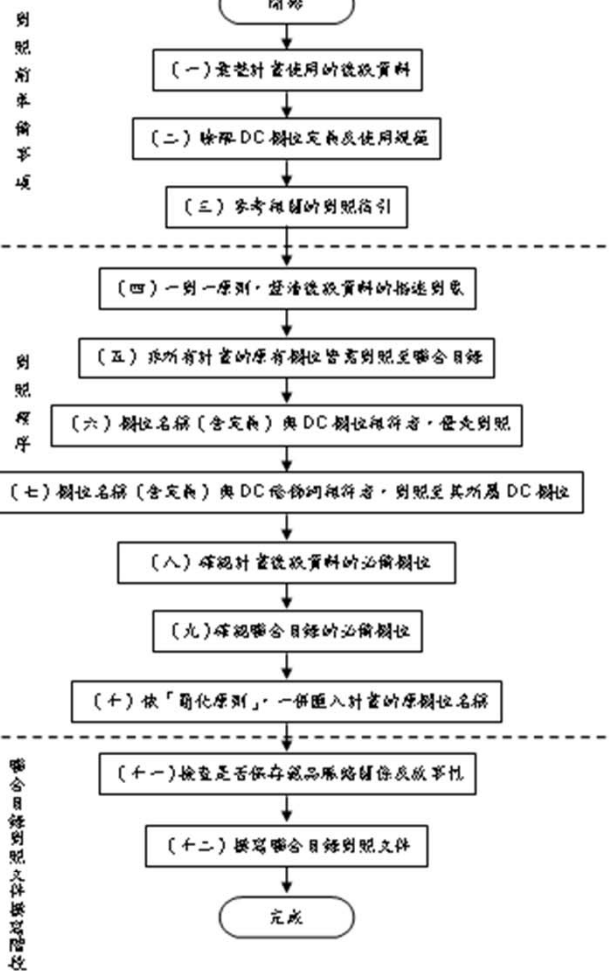
## 聯合目錄對照原則及程序

陳亞寧 葉俊宏

數位典藏與數位學習 國家型科技計畫  
數位技術研發與整合計畫  
中央研究院計算中心  
中央研究院資訊科技創新研究中心  
中央研究院資訊科學研究所

後設資料工作組

### 二、聯合目錄對照原則及程序流程圖

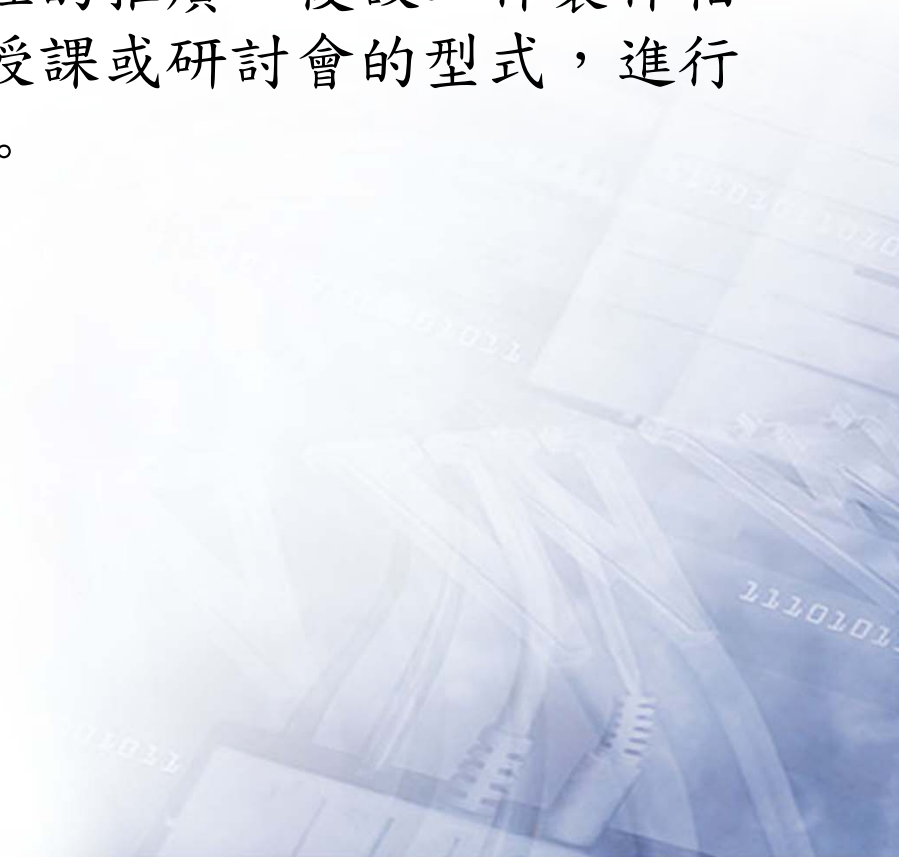




# 後設資料服務介紹

## 5. 後設資料教育訓練與推廣服務：

配合數位典藏專業培訓課程的推廣，後設工作製作相關教材，以演講、報告、授課或研討會的形式，進行後設資料的教育訓練與推廣。





# 後設資料服務介紹

## 6. 國家標準推動服務：

後設資料工作組於2007年接受經濟部標準檢驗局之委辦，推動都柏林核心集國際標準（ISO 15836）成為國家標準（CNS 15222）（公告日期:2007/12/4）。

另外，TWLOM 也在後設資料工作組積極的推動下，於2007/12/17正式公告為國家標準（見標準公報97年第1期，2008/1/15），正式名稱「CNS 15136學習物件詮釋資料」。



# 後設資料服務介紹

## 7. 長期保存規劃服務：(發展中)

在數位化日漸普及，以及資訊科技、儲存媒體快速演進的現象下，如何妥善保存既有產出的數位資源，以利於未來的再利用與增值，是件深具挑戰性、急迫性與必要性的工作。後設資料工作組從國際上現有的數位保存應用實務與發展趨勢進行調查與研析，針對長期保存提供建議規劃。



# 問題與討論





# 製作群

後設資料工作組全體同仁







# *The End ....*

## 歡迎指正

- 數位典藏與數位學習國家型科技計畫  
數位技術研發與整合計畫  
後設資料工作組
- 中研院計算中心後設資料工作組
- 沈漢聰  
htshen@gate.sinica.edu.tw  
02-27839766 轉 223