

博物館電腦網路協會台灣分會 標準規範小組第一次工作坊

主題：「標準的影響力」

博物館藏品資料互通實驗 簡介  
MuseFusion  
(Museum Collection Fusion Project)



城菁汝

數位典藏與數位學習國家型科技計畫—數位典藏技術研發及整合計畫  
後設資料工作組

2008/4/16 (三) 4:00-4:30 PM

中央研究院 行政大樓3 樓會議室

# 計畫簡介



- 計畫名稱-

博物館藏品資料互通實驗，Museum Collection Fusion(融合) Project，簡稱 MuseFusion.

- 目標-

鑒於目前國際上文化資產社群(博物館/圖書館/檔案館)對於各種網際網路技術的嘗試與合作，希冀邀請「台灣MCN標準規範小組」會員共同參與，建立一藏品資料實驗平台，透過對各式國際標準的應用，以及每年各式前瞻性實驗計畫的進行，達到新知吸收與交流分享。



# 國外觀察-Good Examples

- Museum Data Exchange Mellon Grant Project (by OCLC):
  - Creating a low-barrier / no-cost batch export / use CDWA Lite
  - Seven participants:
    - (1)Metropolitan Museum of Art
    - (2)Museum of Fine Arts, Boston
    - (3)National Gallery of Art
    - (4)Princeton University Art Museum
    - (5)Yale University Art Gallery
    - (6)Victoria & Albert Museum (Research aggregation only)
    - (7)Cleveland Museum of Art (Research aggregation only)

The screenshot shows a web browser window displaying the OCLC website. The browser's address bar shows the URL: <http://www.oclc.org/programs/ourwork/collectivecoll/sharecoll/museumcollwg.htm>. The OCLC logo is visible at the top left, with the tagline "The world's libraries. Connected." and a search bar to the right. Below the logo, there are navigation tabs for "Home", "WorldCat", "Community and Membership", "Products and Services", and "Programs and Research". The main content area features a section titled "Museum Collections Sharing Working Group" with a sub-header "RLG Programs : Our work : Managing the collective collection : Collection Sharing Beyond Libraries program : Museum Collections Sharing Working Group project". The text describes the group's mission to investigate a new mechanism for sharing digital images and descriptions of collection items, and lists the participants. A sidebar on the right identifies the RLG Programs staff liaison as Günter Waibel, Program Officer, with the email [waibela@oclc.org](mailto:waibela@oclc.org).



# 國外觀察-德國博物館協會

- Museumdat (by German Museum Association): use CDWA Lite

museumdat.org - Microsoft Internet Explorer

檔案(F) 編輯(E) 檢視(V) 我的最愛(A) 工具(T) 說明(H)

← 上一頁 - 搜尋 我的最愛 移至 連結 >>

網址(D) http://www.museumdat.org/index.php?ln=en

Diese Seite auf Deutsch **museumDAT**

## Harvesting Format for Providing Core Data from Museum Holdings

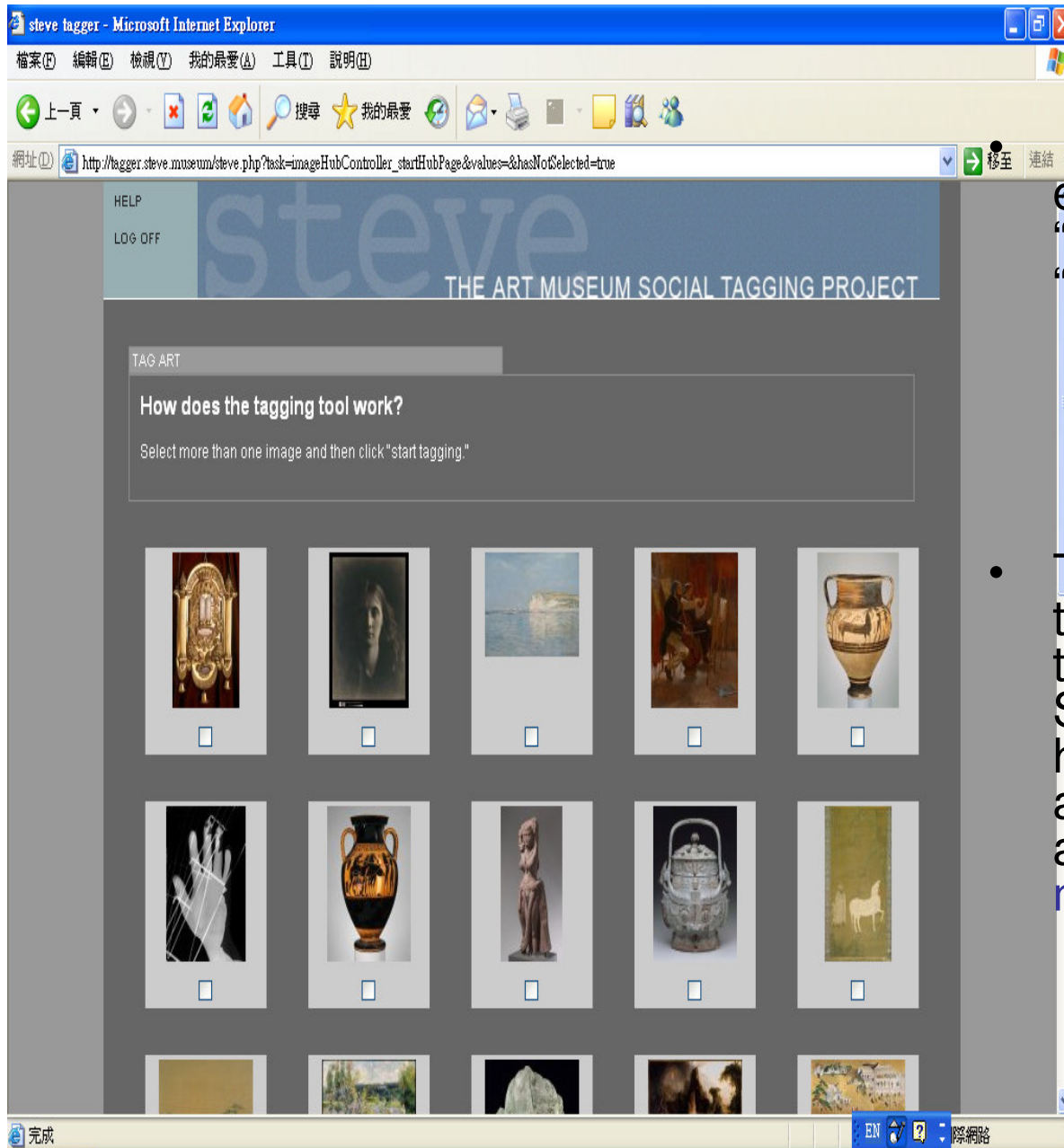
→ **museumdat**

**museumdat** is a harvesting format optimised for retrieval and publication, meant to deliver automatically core data to museum portals. It builds largely upon the data format → CDWA Lite developed in the US by the Getty, the Visual Resources Association and others, with a specific focus on arts. **museumdat** now applies for all kinds of object classes, e.g. cultural, technology or natural history, and is compatible with the reference model of the international documentation committee → CIDOC-CRM (ISO 21127). **museumdat** is an outcome of the work of → Fachgruppe Dokumentation des Deutschen Museumsbundes (DMB).

→ **downloads**

	<a href="#">museumdat-info-en.pdf</a>	Short introduction
	<a href="#">museumdat-v1.0-en.pdf</a>	Specification: Documentation
	<a href="#">museumdat-v1.0.xsd</a>	Spezifikation: Schema-Definition
	<a href="#">museumdat-launch-de.pdf</a>	Official Launch (in German only) [Official launch of the format during the annual meeting of the Documentation Committee / German Museums Association]
	<a href="#">cdwalite_and_museumdat.pdf</a>	CDWA Lite and museumdat [Presentation of museumdat during CDWA Lite meeting at the "Museum Computer

# 國外觀察-The Art Museum Social tagging Project



Van Gogh's "Starry Night," for example, could elicit tags like "stars," "planets," "swirls" or "insanity."



- The Cleveland Museum of Art, the Smithsonian Institution and the Powerhouse Museum in Sydney, Australia, already have prototype tagging applications on their Web sites, and nearly a dozen other museums plan similar projects.

# 97年度前瞻性計畫提案



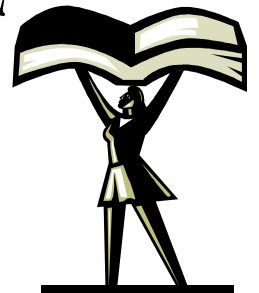
- 遠景-

## A.短期(97年度)

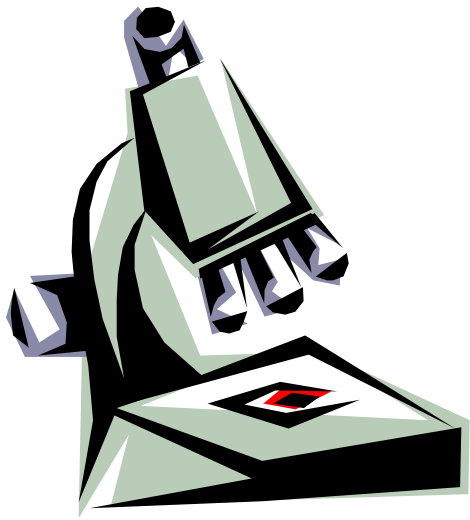
- 1.測試CDWA Lite國際標準(1)對台灣文化藏品之適用性，以及(2)以此交換文化資產藏品資訊的可行性。
- 2.掌握標準實作應用之know how(範疇包含:標準比對表/著錄規範/控制詞彙)。

## B.長期

建置MuseFusion平台資料，作為明年web 2.0或Social Tag實驗性計畫的基礎。



# 97年前瞻性計畫之提案




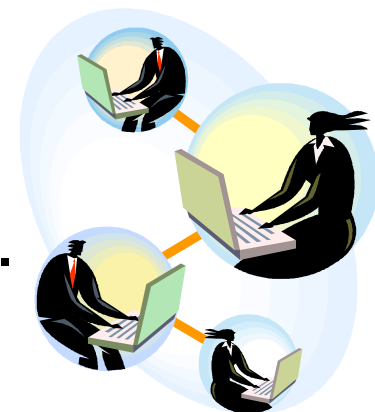
- 建議測試之國際標準：  
CDWA Lite :美國Getty組織為文化社群資料交換所設計之最新標準(2006 July) ，廣受國際文化社群矚目，具前瞻性與發展性。此計畫測試成果，預期將佔有發揮國際影響力之先機。





# 參與此計畫之好處

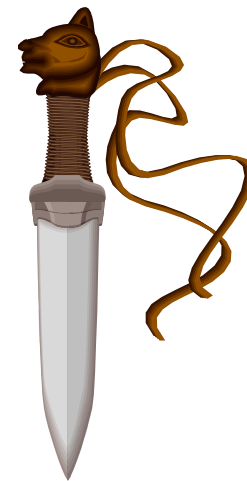
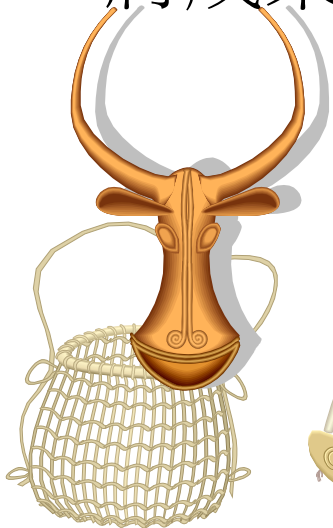
1. Cataloging once, and reuse multiplicity.
2. 增加藏品曝光率。 
3. 參與最新實驗性計畫之實作(有別傳統文化社群藏品之利用，開拓藏品與資訊結合之各式可能性)。
4. 吸收新知，同業分享。
5. Gain credits nationally and internationally. (如: 出版品或論文發表)





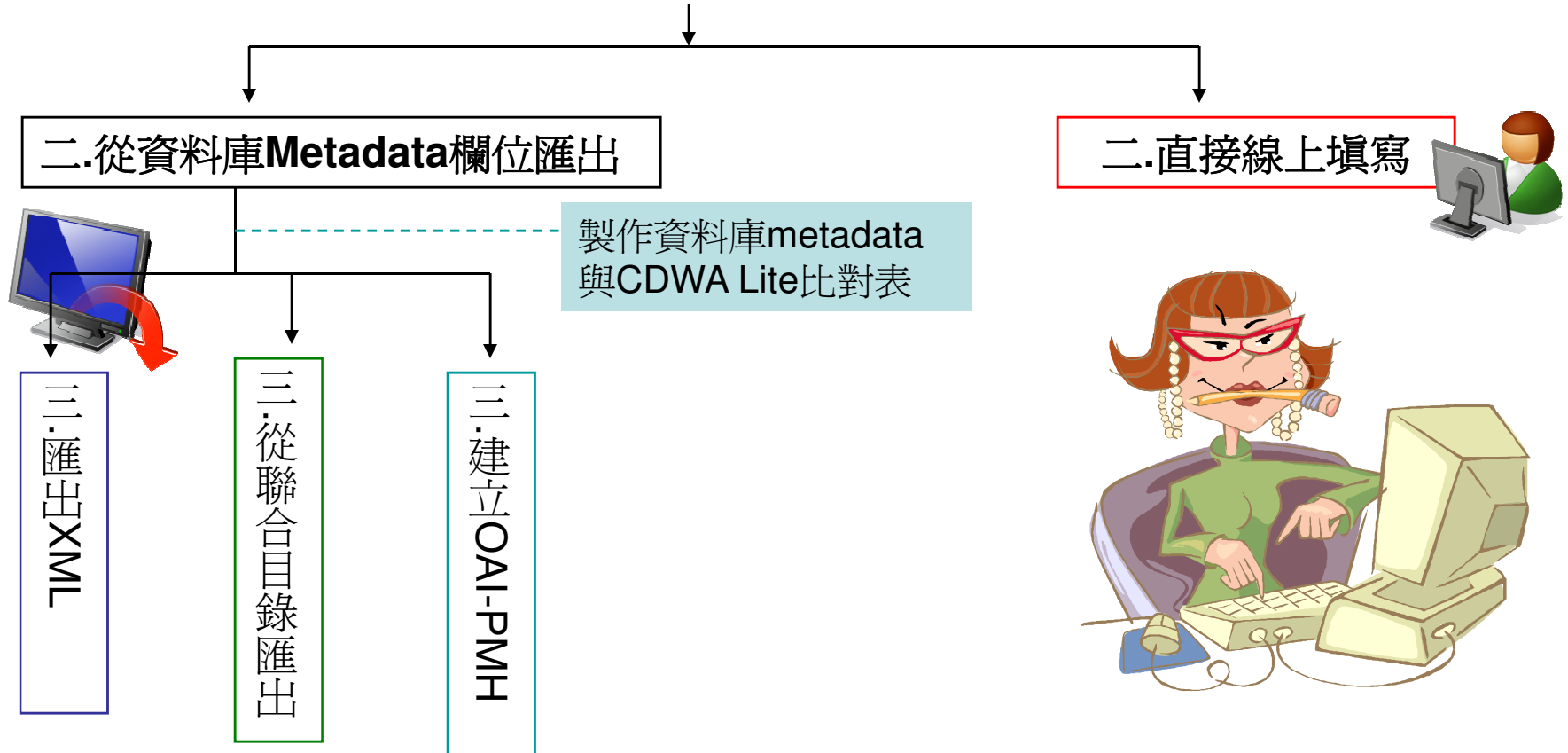
# Welcome Participants

- 邀請有興趣參與**前瞻性計畫**的泛文化資產社群，挑選機構中**二件或以上**特色藏品(具有完整性資料/有重要性或獨特性/可以是一般民眾所熟知)進行分享，透過標準的應用與需求探討，將成果展現於此平台上。



# Participate Methods

- 第一步:準備「藏品說明資料」+「數位圖檔(640x480像素或以上，JPG或GIF)」



# 線上填寫資料(紅色為必填)

<b>藏品圖片</b>		(請上傳圖片檔)	<b>10.目前位置</b>	
<b>1.物件/作品類型</b>			11.主題	
<b>2.名稱</b>			12.分類	
<b>3.創作者</b>	<b>類型(個人/團體)</b>		13.描述註	
	<b>姓名</b>	(若不知，請填「不詳」)		
<b>4.測量</b>			14.題刻	
5.材質/技法			15.相關作品/群組/藏品/系列	
6.版本			16.藏品權限	
7.風格			<b>17.藏品記錄</b>	<b>編碼</b>
8.文化				<b>類型(單件/組件)</b>
9.創作日期		(若不知，請填「不詳」)		

# MuseFusion 範例1- 披風



「物件/作品－類型」	服飾
「題名」	披風 (族語名稱： teyu pinrugayan )
「創作者」	不詳
「測量」	絨線及玻璃珠做成的長79cm；鬚飾. 長度:83.5'寬 度:88cm；紋樣 88x83.5cm
「材質/技法」	材質:麻棉纖維類、 毛皮類、其他；製 作技術:織布、刺繡、 綴貼

「文化」	泰雅
「創作日期」	不詳
「目前位置」	國立臺灣大學人類學系 (ID(objectID):131； ID(accession):131-2)
「發現位置」	採集地：???社；行政隸屬：台 北縣烏來鄉烏來村
「分類」	服飾
「描述註 1」	標本說明:由三片方布接合而成的披風，在布片上繡上一塊塊樣式各異、色彩鮮麗的毛線繡，再拼縫上以色線緹邊、織有幾何紋的黑布塊；上下兩側各接縫一道黑底白色織紋帶，披風上端兩角留有綁繫用的繫帶，再縫上以各色毛線和玻璃珠穿成的流蘇鬚飾。現兩條繫帶已被縫合無法打開。披風泰雅語稱為『teiyu』；主要是外出工作或天冷時，泰雅族男女披掛在衣服外層作為保護或保暖之用的大型方布。男子穿戴時大多從前面包覆，繞到頸背處繫結；女子則經常穿過腋下在右肩繫結。有些披風在方布上端二角附加綁帶、有些則直接以布角綁繫。平行細條橫紋則為泰雅族披風的裝飾特色。(相關文獻：胡家瑜,崔伊蘭，1999，臺大人類學系伊能藏品研究，台北：臺大出版中心 pp.126-127)

# MuseFusion 範例1- 披風



「描述註2」	原始描述: ■毛系織入，多彩 ■b)被肩: 方形紅麻質布(少參白線)為地布' 其上處處用已 成的花紋帶重之. 同時四邊也用此帶沿之. 未重縫之所即 以色絨線(紅、白、青、綠、藍)刺繡成花紋. 上邊兩角以一帶連結' 中間 吊有絨線及玻璃珠做成的長79cm 鬚飾. 長度: 83.5' 寬度: 88cm. ■131-2 披肩由麻布地以紅色毛絨夾織成紋並有甚多 繡成之紋樣88x83.5cm.
「描述註3」	採集者: ???交易所；捐贈出售者: ???交易所
「權限」	國立臺灣大學人類學系

## MuseFusion 範例2- 杜鵑瓶花



「物件/作品－類型」	水墨
「題名」	杜鵑瓶花
「創作者」	溥心畬
「測量」	畫心 57.5x24.5 公分
「材質/技法」	媒材：絹；技法：工筆；色彩：多色
「創作日期」	不詳
「目前位置」	中國文化大學華岡博物館
「主題」	生活記錄；靜物

「分類」	水墨
「描述註」	青綠瓷器中插上兩株搖曳丰姿的杜鵑，清雅麗緻的氣質，彷彿芬芳正瀰漫於作品之中。瓶花的放置略靠畫面右側，以使美麗的花朵有足夠的空間好往左展示其綺麗的姿容。又杜鵑花的大小變化有致，往左右兩邊盡情綻放、生意盎然。在佈局上，「花器」與「杜鵑」亦取得平衡穩定之勢。花器與杜鵑花皆採雙鉤填彩，敷色妍麗典雅，整幅充分流露著文人的清新秀雅之風。

## MuseFusion 範例2- 杜鵑瓶花



「題刻1」	內文：溪上春風春已遲，不堪搖落憶芳時。杜鵑瓶?深紅色，畫出繁英似故枝。西湖山中尋春，九溪澗邊折杜鵑一枝，為寫此圖心畵； 書體：行書；印記類別：作者款識；刻作：×
「題刻2」	內文：溥儒；書體：篆書；印記類別：作者款識；刻作：陰刻；
「題刻3」	內文：舊王孫；書體：篆書；印記類別：作者款識；刻作：陰刻
「權限」	中國文化大學



## MuseFusion 範例3- 龍山寺一隅

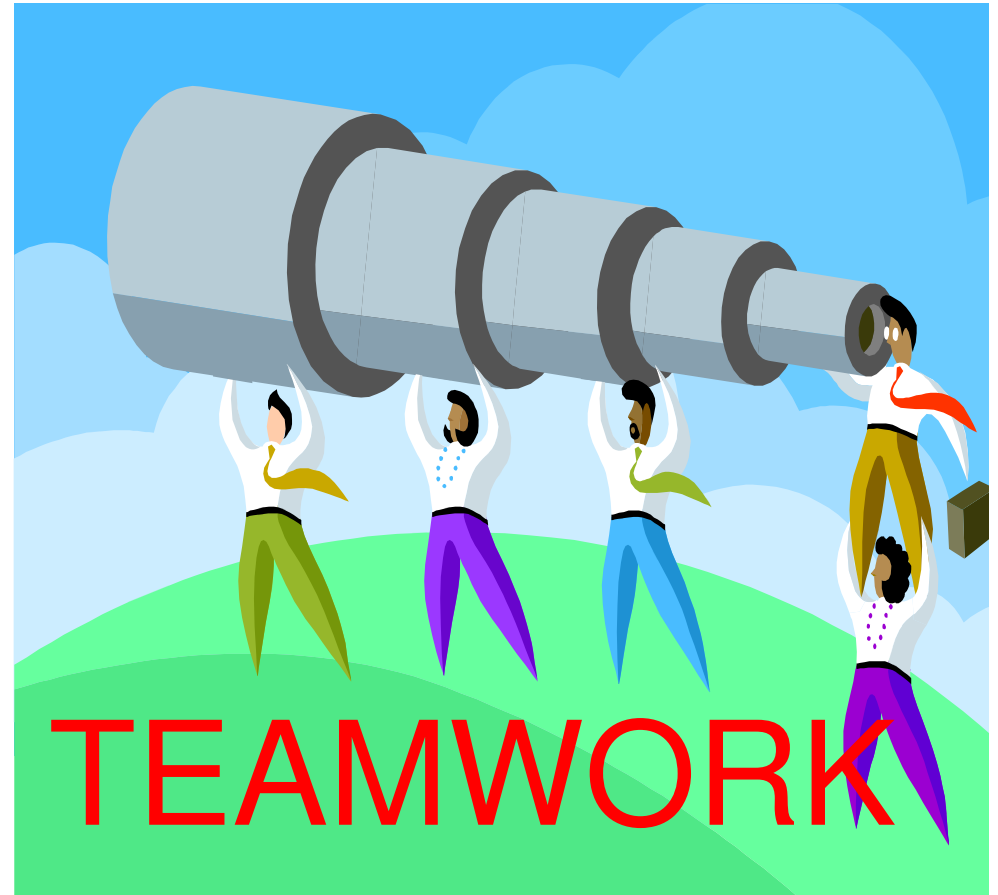
「物件/作品－類型」	原件；美術
「題名」	龍山寺一隅
「創作者」	李澤藩
「測量」	典藏實體 25 x 35.5 cm
「材質/技法」	使用：簽字筆+臘筆；材質：紙
「創作日期」	不詳
「目前位置」	財團法人李澤藩紀念藝術教育基金會

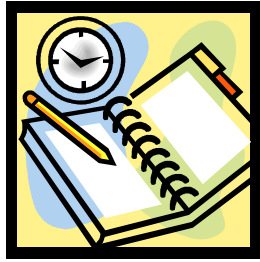
「主題」	西方媒材；寫實風景；建築/寺廟
「分類」	西方媒材
「描述註」	說明：龍山寺，是人文風情的重要景點，畫家的取景手法，將重點由右方寺的正面，延伸到側面，再延至廟宇側邊建築，使結構上產生Z型的構圖方法。寺廟正面的雕樑畫棟則以橢圓形線條簡化其造型，層疊的線條也表現出雕刻的立體感，對於畫面前後之間的處理也能表現出建築間的空間距離。(李澤藩繪；蘇啓明主編，《藝鄉情真-李澤藩逝世十週年紀念畫集》，1999，台北市：國立歷史博物館。)
「權限」	財團法人李澤藩紀念藝術教育基金會



# 參與者可從範例試做中學學習到

- 面對國際標準，如何將館藏作品資料與國際標準進行接軌。
- 透過定期討論聚會，達到吸收新知，同業分享，建立專業社群。
- 掌握應用(apply)國際標準之know how
  - 資料庫匯出:比對表(mapping)之研製
  - 線上填寫:著錄規則(cataloging rules)之探討





# 預計時程

No	時間	事項
1	2008/04/16	MCN 標準規範小組 第一次工作坊
2	2008年4月	前置作業:準備藏品資料與圖檔
3	2008年5-6月	(1)線上填寫藏品資訊 (2)從資料庫metadata欄位匯出
4	2008年7-8月	MCN 標準規範小組會議-討論與分享 MuseFusion
5	2008年9-10月	MCN 標準規範小組會議-準備本組今年成果於「2008年MCN年會」報告
6	2008年11月	「2008年MCN年會」
7	2008年12月	MCN 標準規範小組年終會議



敬請指教，謝謝!!

城菁汝 (02) 27839766#225

[chingju@gate.sinica.edu.tw](mailto:chingju@gate.sinica.edu.tw)

數位典藏與數位學習國家型科技計畫—  
數位典藏技術研發及整合計畫 後設資料工作組