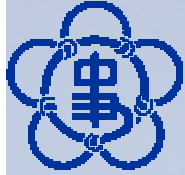


# 國史館規劃後設資料經驗談

與談者：林平華

撰稿人：林平華 張瓊月

中華民國九十三年十二月二十日



# 大綱

- 壹、前言
- 貳、規劃後設資料的目標
- 參、規劃後設資料考量的角度與原則
- 肆、規劃後設資料的步驟
- 伍、後設資料描述欄位內容
- 陸、五個全宗的後設資料範例
- 柒、規劃過程中遭遇的問題與困難
- 捌、因應與補救方法
- 玖、未來展望



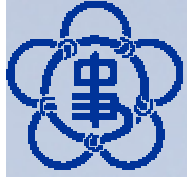
## 壹、前言

- 一、國史館職掌纂修國史及典藏國家重要史料文獻，亦為我國總統、副總統文物的專責主管機關。
- 二、計畫內容包括國民政府檔案、蔣中正總統文物、資源委員會檔案、蔣經國總統文物與臺灣省政府地政處檔案等五個全宗，有文件檔案、照片、輿圖、文物及影音多媒體資料等類型。
- 三、以EAD (Encoded Archival Description) 作為本館檔案描述的后設資料標準，並與MARC 21 及Dublin Core 完成標準比對，以為國際接軌及資料交換。



## 貳、規劃後設資料的目標

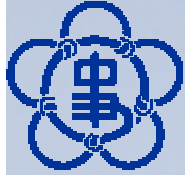
- 一、延續保存檔案文物的原件壽命，永續典藏數位化藏品
  - 良好的後設資料應用系統與相關資訊設備，可延續原件保存壽命與永續典藏數位化藏品。
- 二、提昇檔案文物的應用，促進史學研究的風氣
  - 透過網路利用全文關鍵詞或主題、地名、人名權威系統檢索資料，可促進史學研究風氣與提升論文品質水準。
- 三、建立國際通用標準規格，期與國際檔案館資訊交流
  - 採用EAD國際標準規格及著錄規範建置後設資料，期與國際學術研究中心進行資料交換與資訊分享。
- 四、順應世界潮流，推廣網際網路應用
  - 順應數位影像資料在網路傳遞的時代需求，設計安全管理控制使用權限模組功能的系統，有助於網際網路傳輸的推廣應用。



## 參、規劃後設資料考量的角度與原則

### 考量的角度

- ◎**類型**—文件檔案、照片、輿圖、文物、影音多媒體等
- ◎**內涵分析**—產生全宗之機關單位的組織沿革及業務、層級間邏輯關連等
- ◎**分類架構**—全宗原始順序、內容性質分類、主題訂定等
- ◎**編目事項**—基本資料內容描述事項
- ◎**影像掃描**—影像檔名命名規則、儲存位址、檢索目錄影像連結等
- ◎**庫房管理**—典藏位置、排架方式等
- ◎**數位化檔案應用等實務作業**—網路開放檢索應用、檔案解密、影像加密、數位影像儲存管理等



## 參、規劃後設資料考量的角度與原則(續)

### 遵循的原則

#### ◎尊重檔案來源、檔案全宗及檔案原始順序的原則

- 檔案來源機構產生的所有文件彙集成一全宗
- 各全宗儘量保留原始順序、原有分類層級架構，維護檔案完整原貌

#### ◎呈現檔案描述多層級的原則

- 依檔案原始結構編排成全宗（副全宗）、系列（副系列）、卷、件等層級
- 檔案描述的層級會因檔案管理實務需求而有不同的規劃

#### ◎檔案編目人員需求的原則

- 建置檔案文物內容基本編目資料，具有新增、修改、複檢、統計、列印報表等需求功能

#### ◎系統管理需求的原則

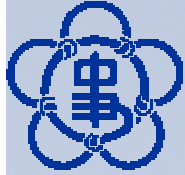
- 資料庫的產生、收集、維護、查詢等使用權限設定安全控管需求

#### ◎資料交換與建置聯合目錄的原則

- 配合聯合目錄格式需求及系統交換資料格式轉換功能

#### ◎檢索需求的原則

- 具有檔案文物階層式瀏覽與精確檢索功能



## 肆、規劃後設資料的步驟

### □ 規劃前：

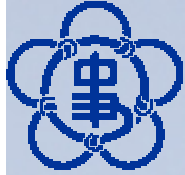
- 參訪典藏同性質藏品的機構
- 瀏覽參閱數位博物館計畫網站相關文件資料

### □ 規劃分三個階段進行：

第一階段—本館進行檔案文物內涵分析及後設資料需求表單撰述

第二階段—數位典藏國家型科技計畫後設資料工作組進行後設資料需求規格書（或內涵分析建議報告書）的撰寫

第三階段—中央研究院計算中心進行研發建置後設資料應用系統雛形



## 伍、後設資料描述欄位內容

### 一、檔案文物基本內容資訊—描述並紀錄數位資料的性質與內涵

- 如：典藏號、描述層次、類型、卷名、內容描述、傳記歷史註、範圍與內容、語文、保存狀況、時間、人名地名資訊、主題或關鍵詞、權威控制資訊等

### 二、檔案文物典藏管理資訊

- 如：典藏單位、典藏位置、初步整理編號（排架號）、入藏來源等

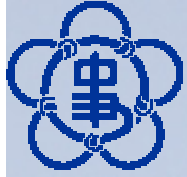
### 三、檔案文物重製資訊

- 如：縮影號、影像掃描資訊

### 四、檔案文物查檢限制資訊

- 如：目錄瀏覽限制、原檔使用限制、影像使用限制





## 伍、後設資料描述欄位內容(續)

### 五、檔案文物系統管理資訊

- 如：系統管理者、資料核閱者、資料著錄者、資料瀏覽者等

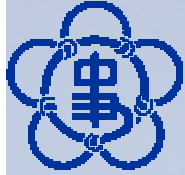
### 六、檔案文物關連資訊

- 如：目錄資料與影像連結、人名權威檔連結

### 七、檔案文物補充資訊

- 如：系統自動記載編目紀錄（編目者、時間、更新者、更新時間等）、備註



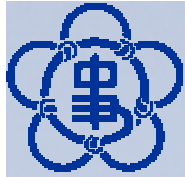


# 陸、五個全宗的後設資料範例

## 一、國民政府檔案

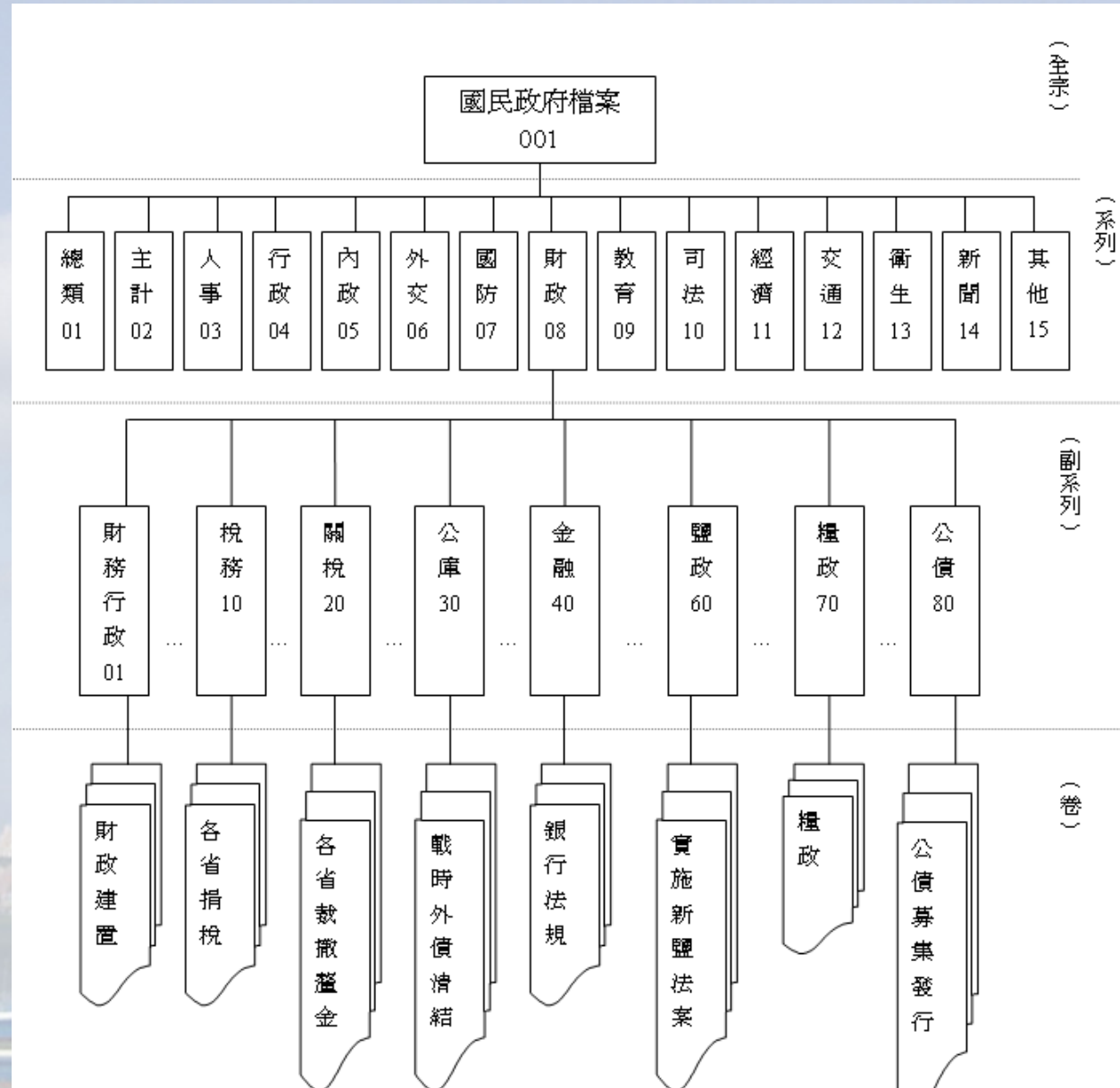
### —依「國家檔案分類表」（初稿）分類架構規劃

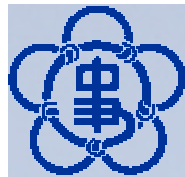
- 內容涵蓋國民政府時期經歷的內憂外患及其推行重大建設的珍貴史料，期間自民國十四年七月至三十八年六月，屬決策型的檔案。
- 採用「國家檔案分類表」（初稿）分為：
  - 總類、主計、人事、行政、內政、外交、國防、財政、教育、司法、經濟、交通、衛生、新聞、其他等十五大類，「類」之下再細分為「綱」、「目」、「節」與「細節」，合併規劃後設資料描述層級架構為【全宗】【系列、副系列、宗】【卷】，【卷】是為最基本著錄單位。



# 陸、五個全宗的後設資料範例(續)

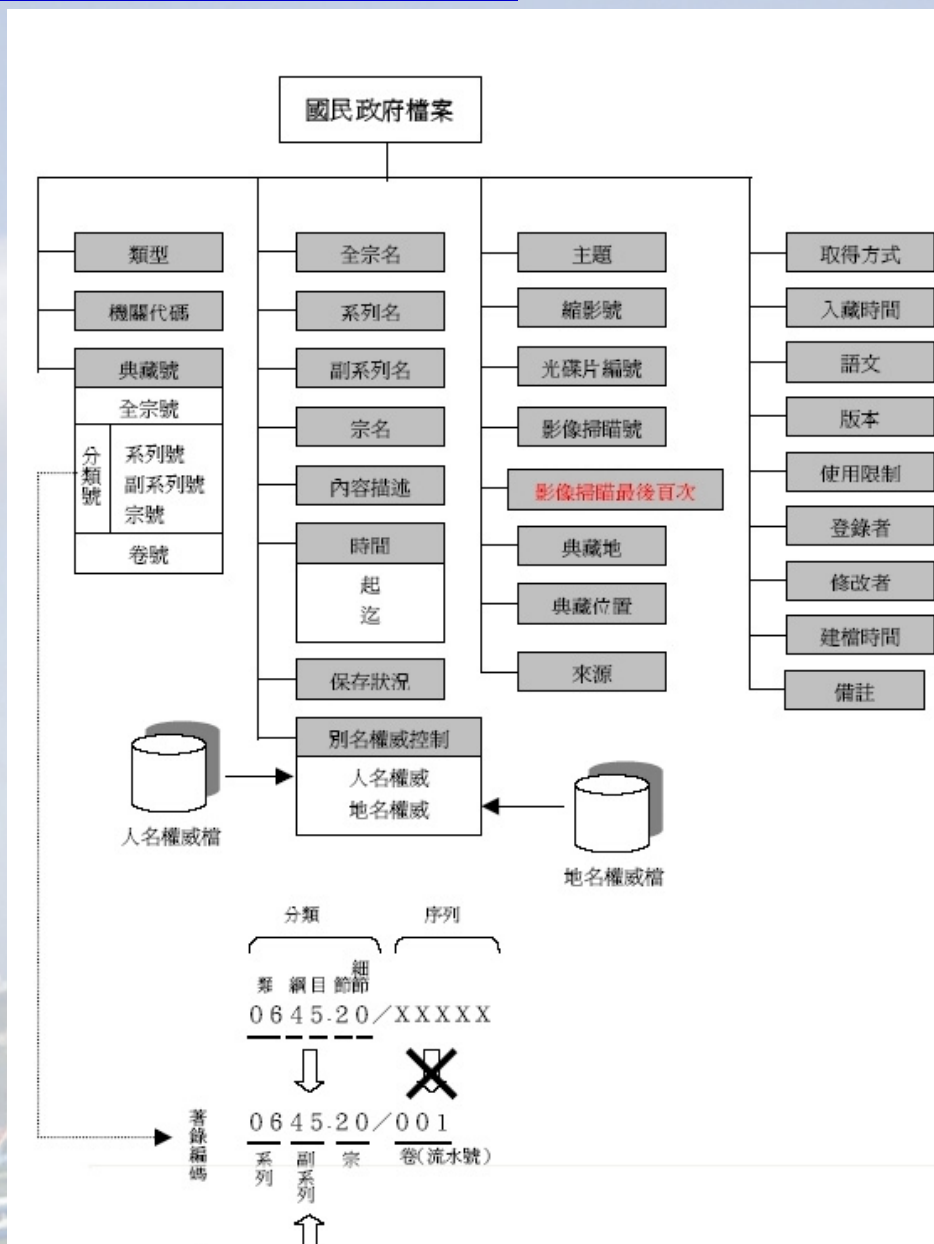
## • 國民政府檔案層級架構圖

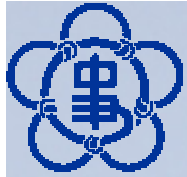




# 陸、五個全宗的後設資料範例(續)

• 國民政府檔案元素關係結構圖





# 陸、五個全宗的後設資料範例(續)

- 國民政府檔案  
著錄介面

8 「卷」

國民政府檔案 - 卷

系列號:

副系列號:

字號:

檔案附屬層級 卷號:  卷名:  各欄位值輸入區

典藏號: (系統自動產生)  < 觀看與收藏是否重複

內容描述:

時間 起:  格式為 19990001  
迄:  格式為 19990001

人名資訊  可輸入多值 以半型逗號隔開  
 地名資訊:  可輸入多值 以半型逗號隔開

主題:

保存狀況:  良好 < 下拉選單 與 自填 請擇一輸入

縮影號:

影像 光碟片編號:  可輸入多值 以半型逗號隔開  
 TIFF檔  JLS & JPG 檔  可輸入多值 以半型逗號隔開

捲號: 首頁次:  連續影像檔  
最後頁次:

影像使用限制:

入藏 來源:  總統府

取得方式:  移轉 < 下拉與自填 請擇一輸入

入藏時間:  1961-08-15 < 下拉與自填 請擇一輸入

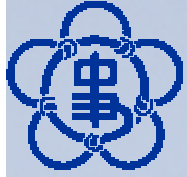
語言  中文  英文  法文  日文 可直接輸入多值 以半型逗號隔開 或由左側列表勾選

版本:  原件

使用限制:  限閱

編目記錄 登錄者:  (系統自動產生) 3 由系統自動產生  
修改者:  (系統自動產生)  
登錄時間:  (系統自動產生)  
最新更新時間:  (系統自動產生)



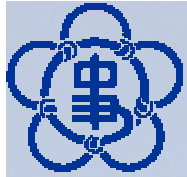


# 陸、五個全宗的後設資料範例(續)

## 二、蔣中正總統文物（檔案）

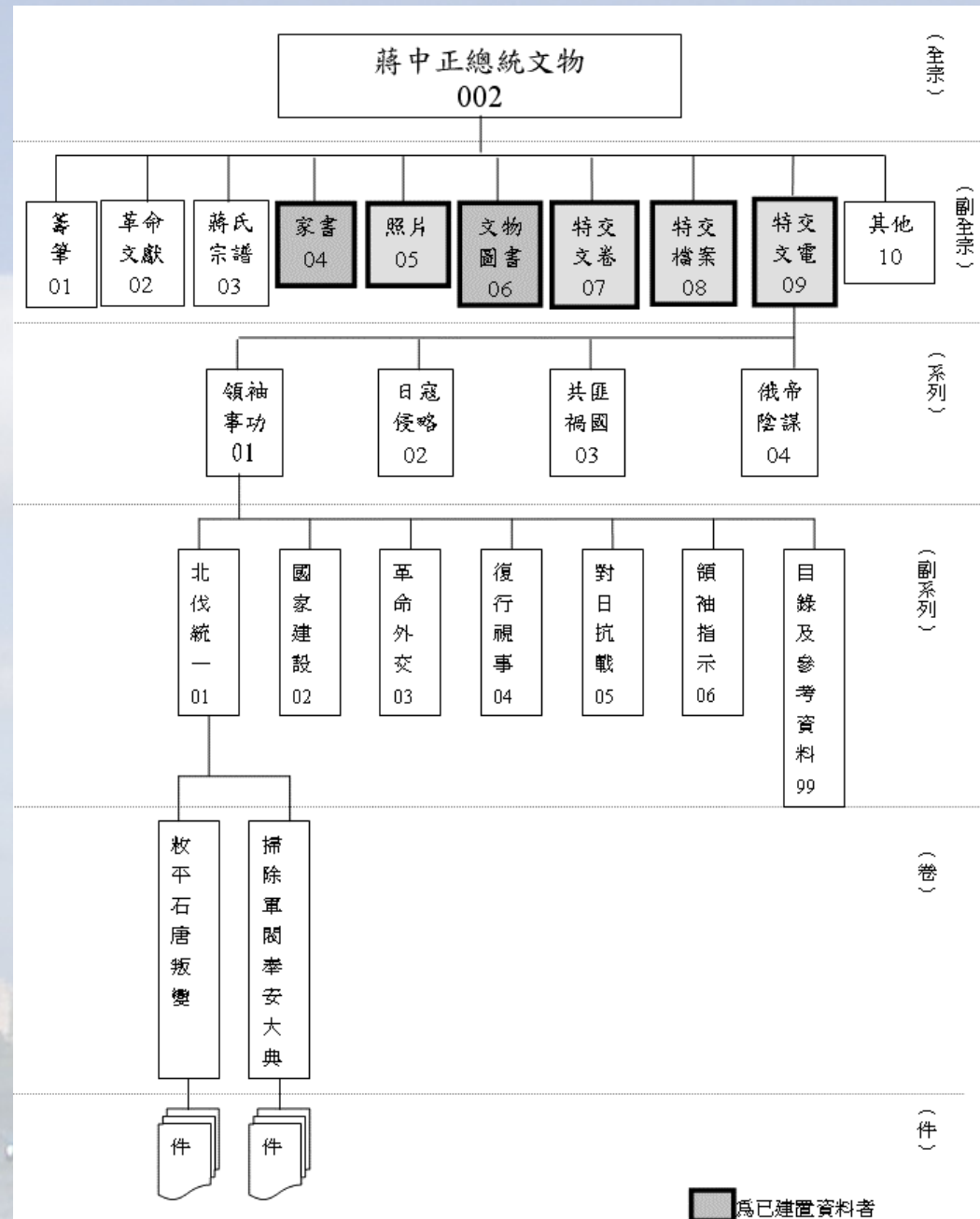
### —依原檔案整編順序及分類架構規劃

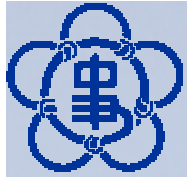
- 蔣中正先生於北伐、統一、抗戰、戡亂等時期，所留下的函稿、電文、日記、信件、書籍、輿圖、影像資料及文物等，由蔣氏之機要人員歷年蒐錄整理形成。
- 依原有檔案的分類編排架構分為【全宗、副全宗】【系列、副系列】【卷】【件】，【件】是為最基本著錄單位。



# 陸、五個全宗的後設資料範例(續)

## • 蔣中正總統文物 (檔案)層級架 構圖



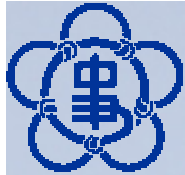


# 陸、五個全宗的後設資料範例(續)

## 蔣中正總統文物(檔案)元素關係結構圖



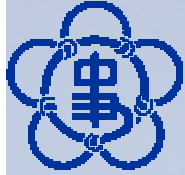




# 陸、五個全宗的後設資料範例(續)

## • 蔣中正總統文物 (檔案) 著錄介面

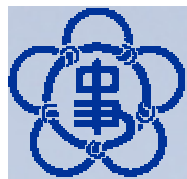
|  |  |
|--|--|
| 蔣中正總統文物檔案 - 件(檔案)  |  |
| 修改 刪除 重設 清空 條列   |  |
| 系列號: 01親批文件  |  |
| 副系列號: 00   |  |
| 卷號: 005 -三位數字  |  |
| 檔案附屬層級 件號: 007   |  |
| 典藏號: 00207010005007 (系統自動產生) 檢查典藏號是否重複   |  |
| 內容摘要: (#蔣中正#)電(#徐源泉#)向鄧縣新野部署既畢各軍積極全力佔領浙川   |  |
| 時間 起: 1930-04-10 格式為 19990901<br>迄: 格式為 19990901   |  |
| ◎ 人名資訊: <可輸入多值以半型逗號分開  |  |
| ◎ 地名資訊: 新野,樊城,鄧縣 <可輸入多值以半型逗號分開   |  |
| ◎ 主題: 第一層 第二層<br>05軍事 05053訓導部署  |  |
| 分類: 已廢除 2003/8/20  |  |
| 保存狀況: 良好 <下拉選單與自填欄位 請擇一輸入  |  |
| 縮影號: 012-0996  |  |
| 影像 光碟片編號:<br>◎ TIF檔 07A-00002 <可輸入多值以半型逗號分開<br>◎ JLS & JPG檔 07A-00009 <可輸入多值以半型逗號分開<br>掃描號 002-070100-005-007 嘗試連結影像檔<br>最後頁次: 1 影像使用限制: 館內閱覽              |  |
| ◎ 語文: <input checked="" type="checkbox"/> 中文 <input type="checkbox"/> 英文 ->其他 中文<br><input type="checkbox"/> 法文 <input type="checkbox"/> 日文 可自行輸入多值以半型逗號分開 |  |
| 版本: 原件   |  |
| 版本: 原件   |  |
| 原檔使用限制: 限閱   |  |
| 編目記錄 登錄者: ACCNET10 (系統自動產生)<br>修改者: ct02 (系統自動產生)<br>建檔時間: 2002-09-04 (系統自動產生)<br>最新更新時間: 2004-09-13 (系統自動產生)  |  |
| 備註: y  |  |
| 回頁首  |  |



## 陸、五個全宗的後設資料範例(續)

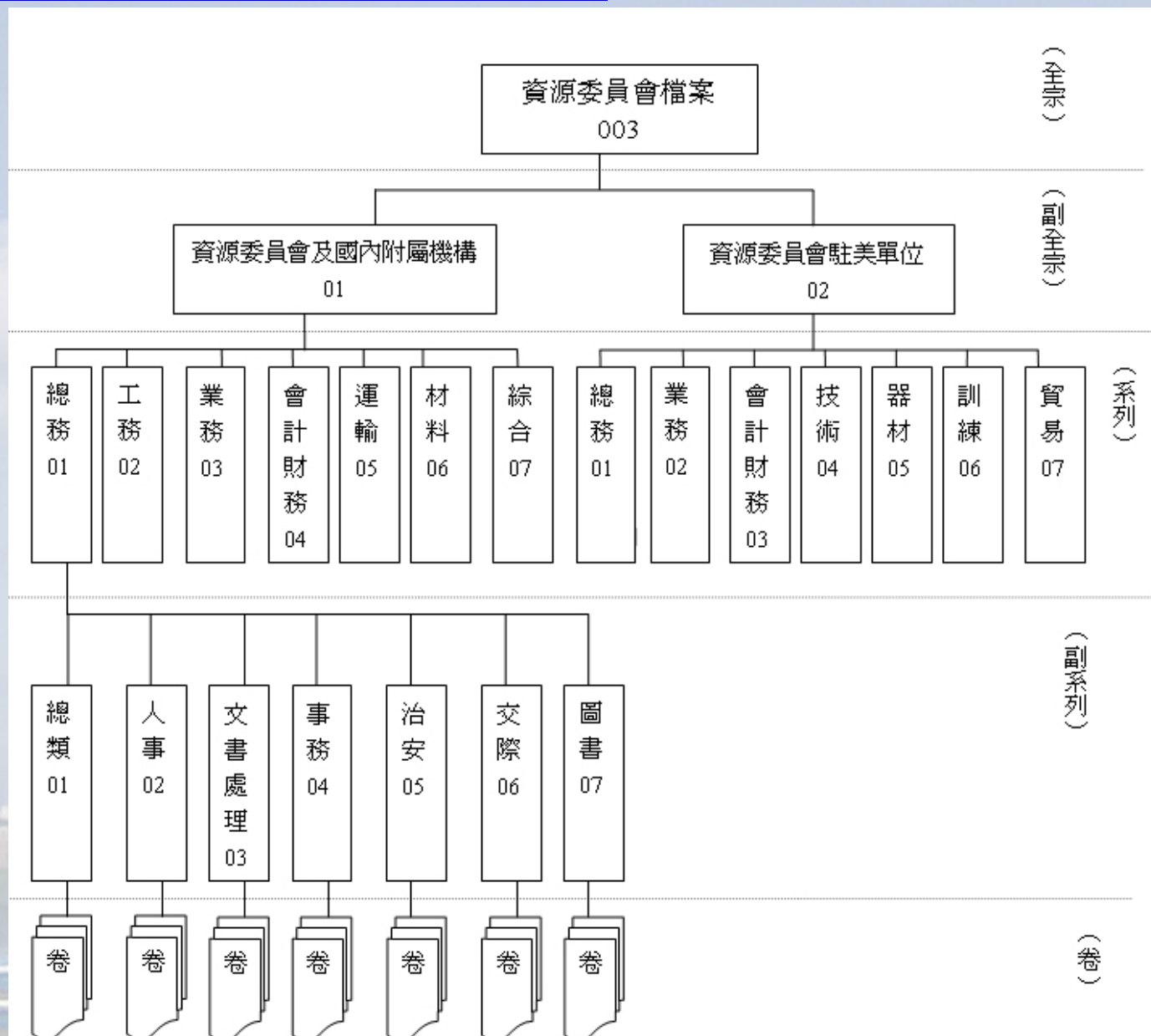
### 三、資源委員會檔案—依機關組織職掌規劃

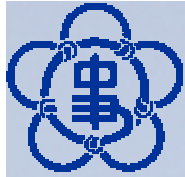
- 資源委員會檔案是國民政府時期發展工礦業專責機構的檔案，時間自民國二十八年至四十一年，對中國產業發展有相當的貢獻。
- 依原機構各部門內部組織及其承辦業務作為層級架構的基本原則，分為資源委員會及國內附屬機構（中文檔案）與資源委員會駐美單位（外文檔案）兩大副全宗，再依業務性質分入系列層級，計有【全宗、副全宗】【系列、副系列】【卷】，【卷】是為最基本著錄單位。



# 陸、五個全宗的後設資料範例(續)

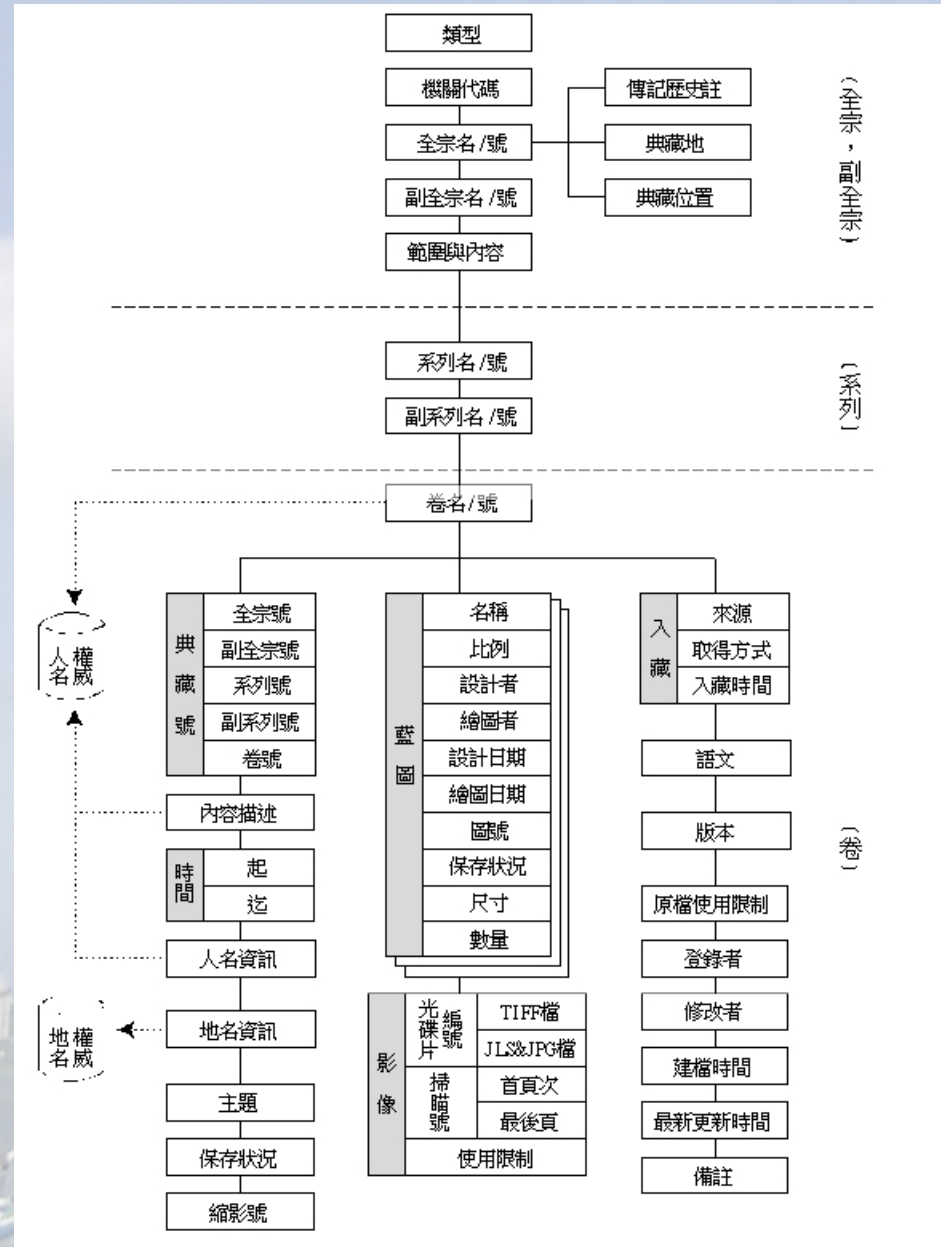
## • 資源委員會檔案層級架構圖

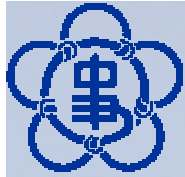




# 陸、五個全宗的後設資料範例(續)

## 資源委員會檔案元素關係結構圖





# 陸、五個全宗的後設資料範例(續)

## • 資源委員會檔案 著錄介面

國史館典藏國家檔案與總統文物數位化中程計畫  
資源委員會檔案

卷層次

回首頁 全宗層級 系列層級 件層級

修改 刪除 重設 清空 條列 另存

副全宗號/名 01 資源委員會及國內附屬機構

系列號/名 03 業務

副系列號/名 05 權益

檔案附屬層級 卷號 0004  
卷名 鄂南電力公司電氣事業註冊書圖

典藏號 0030103050004 [檢視典藏號](#)

內容描述 英文治聲請成立資源委員會湖北省政府鄂南電力有限公司下設武昌發電所武昌水廠及六冶電廠，附資源委員會湖北省政府鄂南電力有限公司營業規則，鄂南電力有限公司章程，鄂南電力有限公司營業區域圖，武昌水電廠高壓線路分佈圖

時間 起 1947-08-26 迄 1947-08-26 (YYYYMMDD)-(YYYY-MM-DD)

人名資訊 王愷謀 <-可輸入多值以半型逗號分開

地名資訊

主題或關鍵詞 主題1 1. 074經濟 070

初步整理編號 289-1330

縮影號 1121-0001

影像 光碟片編號(DVD)  TIFF檔 144,145 <-多值以半型逗號分開  
 JIS檔&JPG檔 4 <-多值以半型逗號分開

掃瞄號 首頁次 00301030500040001a  
最後頁次 32 [連結影像檔](#)

入藏 來源 經濟部 取得方式 移轉 移轉 入藏時間 19651100

保存狀況 良好 良好

瀏覽限制 開放

使用限制 原檔使用限制 受限  
影像使用限制 開放

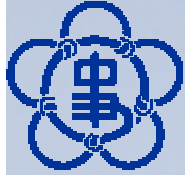
語文  中文  英文  
 法文  日文 -> 其他 中文  
可自行輸入多值以半型逗號分開

版本 原件

編目資訊 登錄者 lev [系統自動產生]  
修改者 c932 [系統自動產生]  
建檔日期 2004-08-16 11:27:03 [系統自動產生]  
最新更新時間 2004-09-10 15:50:46 [系統自動產生]

備註

回首頁 全宗層級 系列層級 件層級

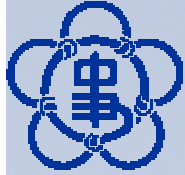


## 陸、五個全宗的後設資料範例(續)

### 四、蔣經國總統文物（照片）

#### - 依歷任各職務時期斷限規劃

- 童年與留俄時期
- 中國大陸時期
- 初到臺灣時期
- 國軍退除役官兵輔導委員會時期
- 國防部時期
- 行政院時期
- 第六任總統時期
- 第七任總統時期

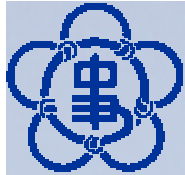


# 陸、五個全宗的後設資料範例(續)

## 四、蔣經國總統文物（照片）

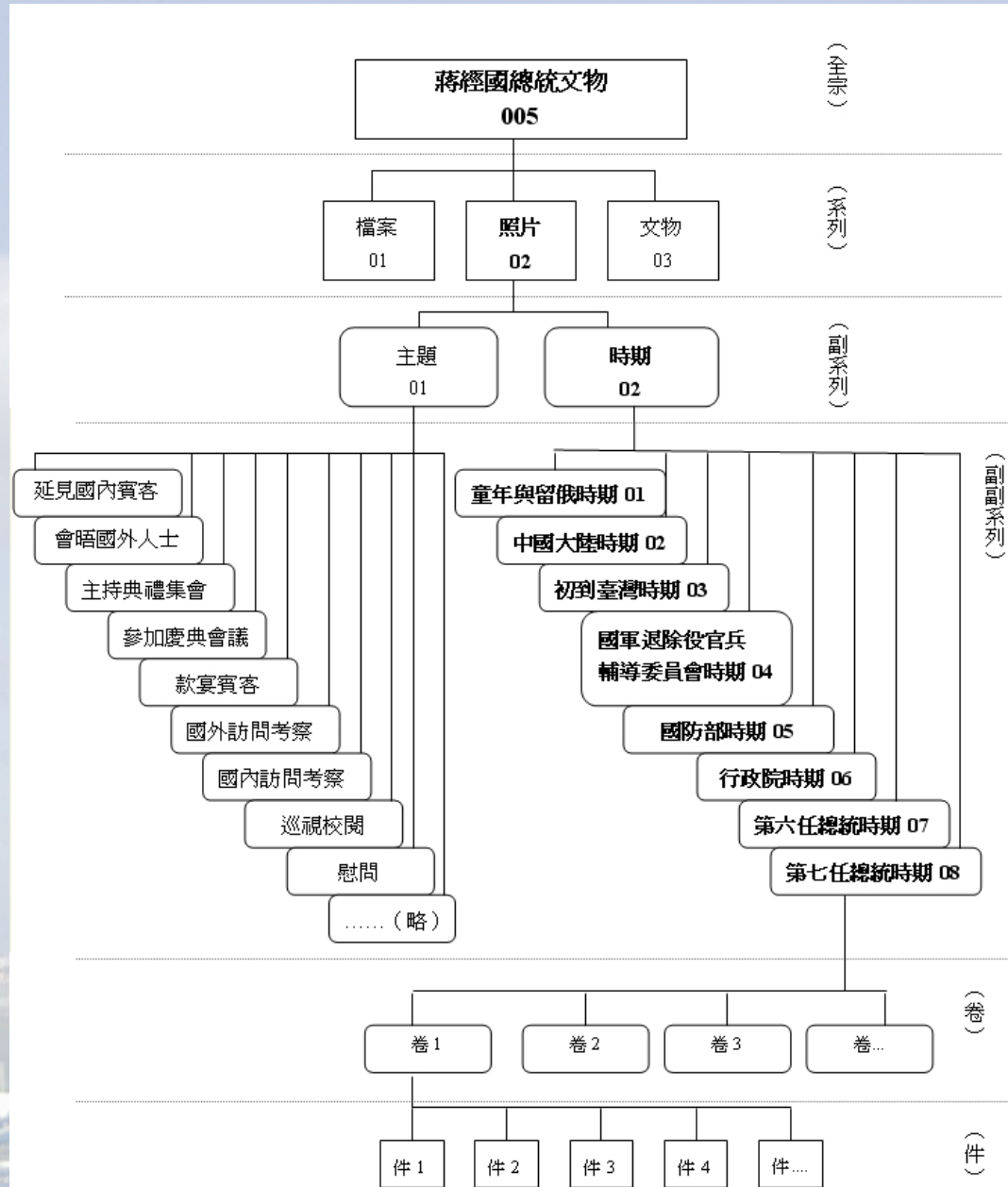
### - 依照照片內容主題規劃

- 延見國內賓客
- 會晤國外人士
- 主持典禮集會
- 參加慶典會議
- 款宴賓客
- 國外訪問考察
- 國內訪問考察
- 巡視校閱
- 慰問
- 參觀
- 友人同僚合影
- 生活留影
- 喪禮
- 其他

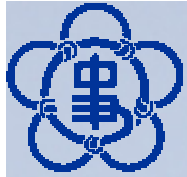


# 陸、五個全宗的後設資料範例(續)

## 蔣經國總統文物(照片)層級架構圖

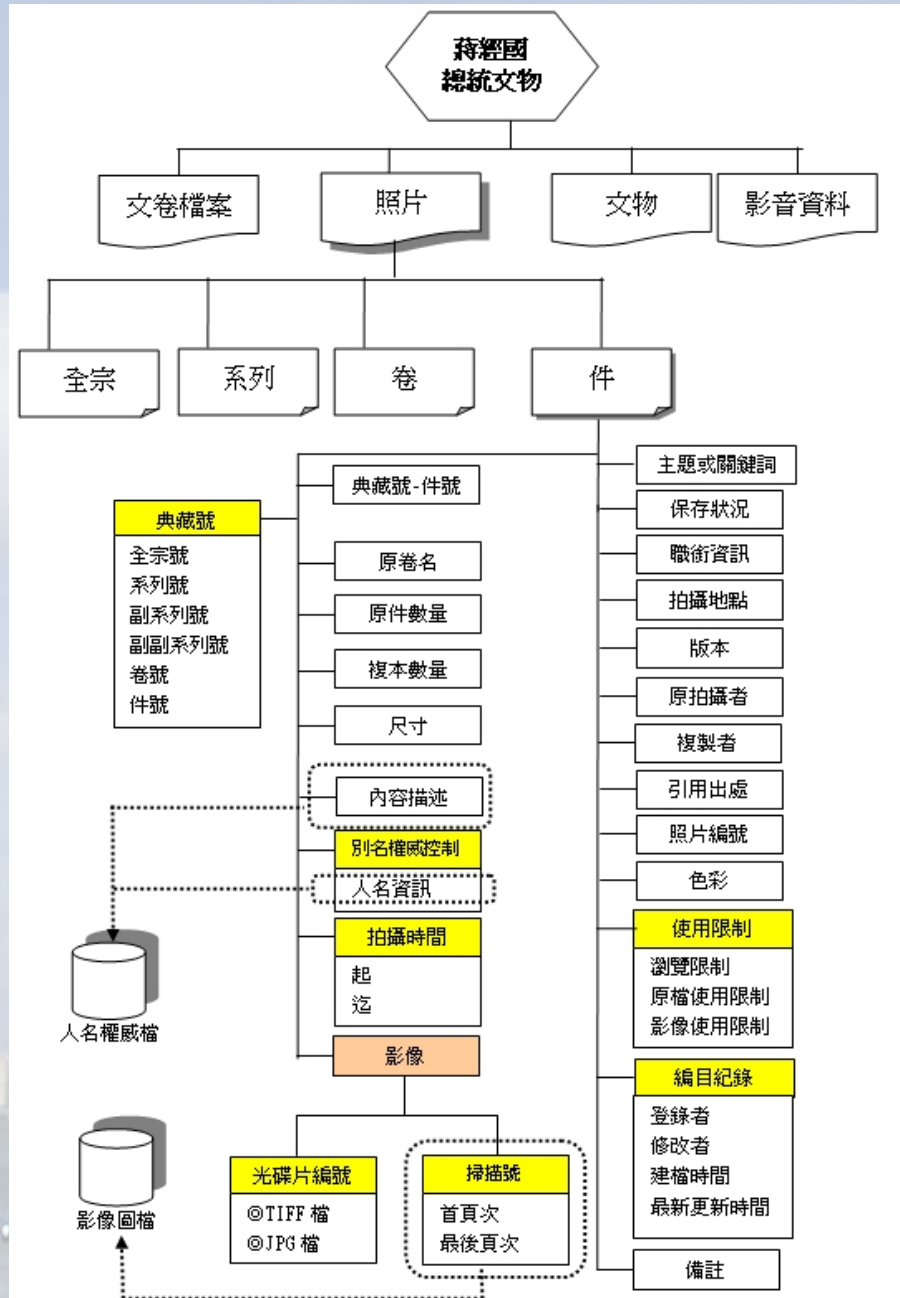


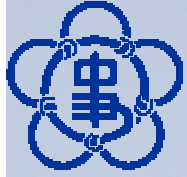




# 陸、五個全宗的後設資料範例(續)

## • 蔣經國總統文物 (照片) 元素關係結構圖





# 陸、五個全宗的後設資料範例(續)

## 五、臺灣省政府地政處檔案

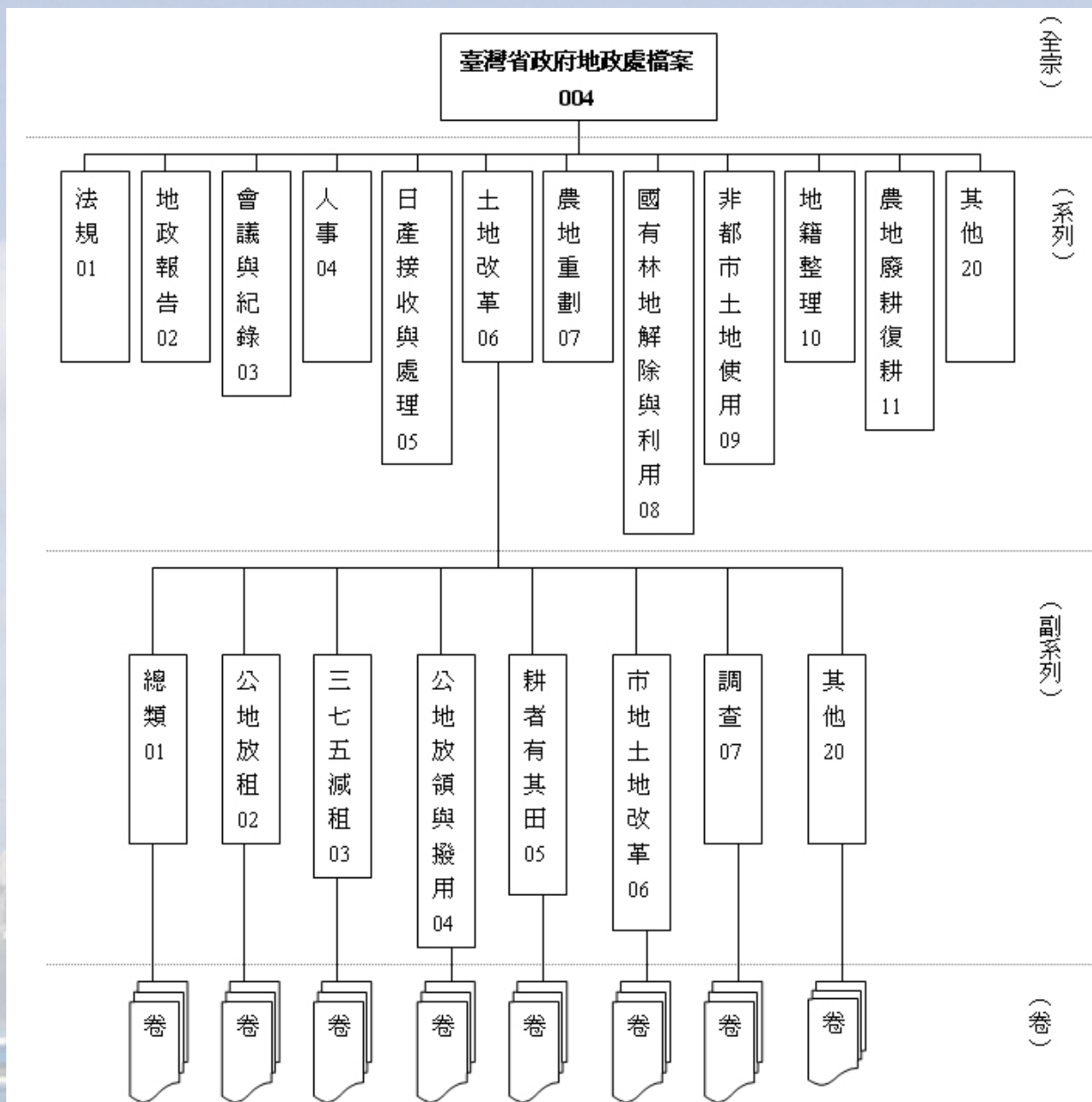
### —依內容主題分類架構規劃

- 臺灣省地政處檔案涵蓋時間自民國三十三年至八十一年，為臺灣地政史的重要史料。
- 依其內容主題分為法規、地政報告、會議與紀錄、人事、日產接收與處理、土地改革、農地重劃、國有林地解除與利用非都市土地使用、地籍整理、農地廢耕與復耕與其他等十二個系列，建立【全宗】【系列、副系列】【卷】之層級關係，【卷】是為最基本著錄單位。



# 陸、五個全宗的後設資料範例(續)

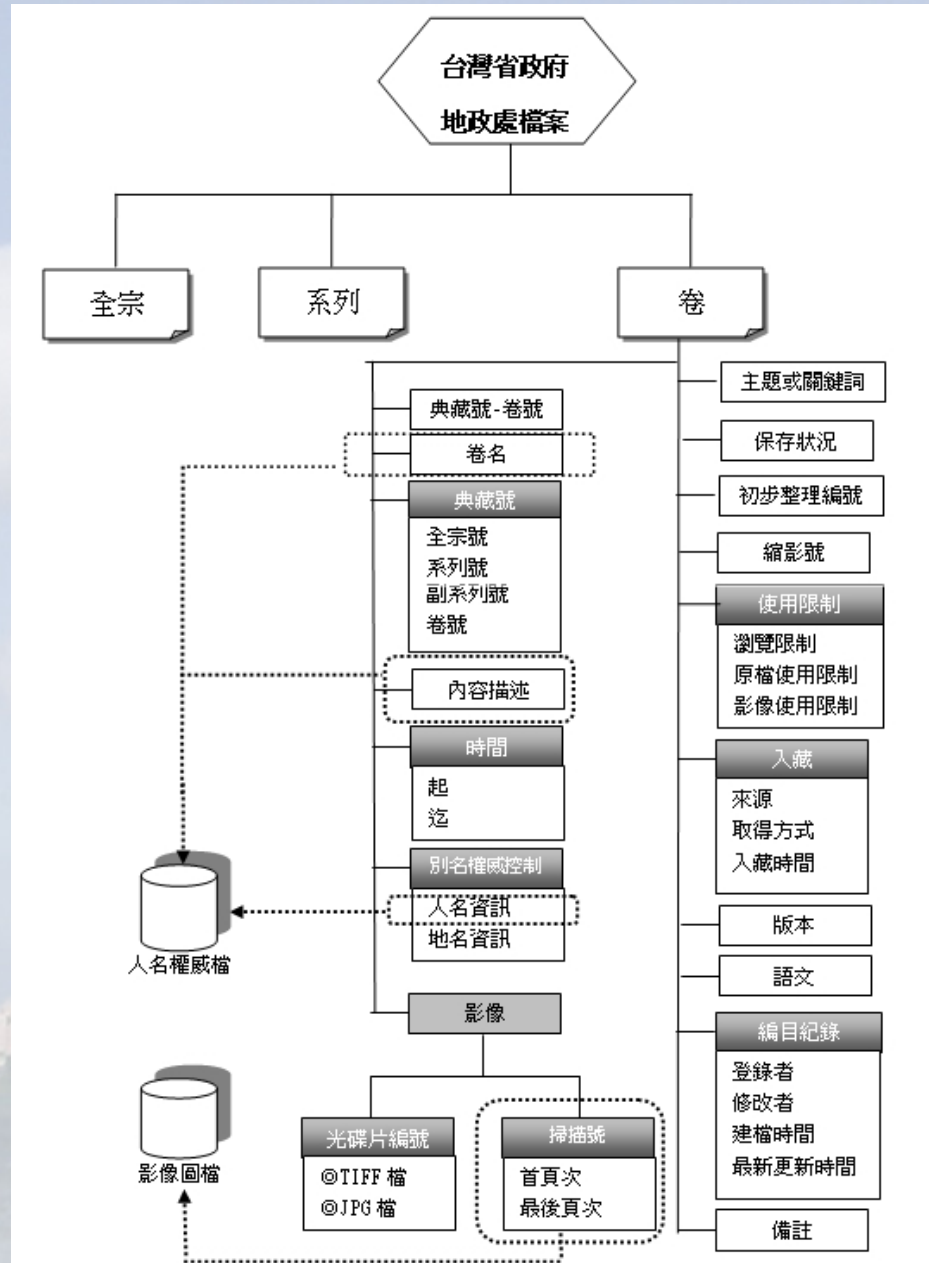
## 臺灣省政府地政處檔案層級架構圖

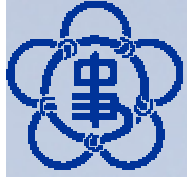




# 陸、五個全宗的後設資料範例(續)

## 臺灣省政府地政處檔案元素關係結構圖





# 柒、規劃過程中遭遇的問題與困難

## 一、人力有限與專業知識能力不足的問題

- 人力大多投入檔案文物的整編與掃描檢驗業務
- 規劃人員有檔案管理的專業知識，卻較缺乏後設資料與資訊管理系統相關專業知識。

## 二、檔案內涵分析困難

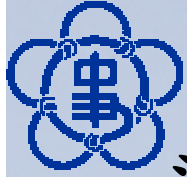
- 有限的時間內，調閱各種不同類型不同狀況的文件，檔案數量龐大，深入了解、分析其內涵與結構，實在很難設計周嚴完善。

## 三、編訂主題詞表的困難

- 主題詞的設定、層級架構、表單的詳略等

## 四、溝通與協調的困難

- 如何將內涵分析架構與數位化實務作業流程，適切清晰地與後設資料工作組及系統分析人員溝通並達成共識，亦是一大困難。



# 柒、規劃過程中遭遇的問題與困難(續)

## 五、如何評估並選取適用之檔案描述標準

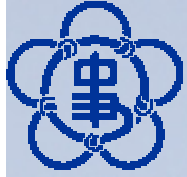
- 同一全宗有多種媒體類型時，如何評估適用之描述標準？可否採用不同描述標準？

## 六、規劃「照片」後設資料的問題

- 照片依內容分為多個主題，亦有依時間（時期）順序架構，如何規劃設計兩種分類適用的後設資料格式？
- 同一全宗之照片與檔案是否均需採用相同描述標準？

## 七、各全宗之不同檔案類型的後設資料庫彙整的相關問題

- 不同類型不同後設資料描述標準之各全宗資料庫，應如何建立彼此間雙向互動關聯性與匯整的相關技術與實務作業的問題



# 捌、因應與補救方法

## 一、培訓專業人才

- 參與數位典藏計畫課程訓練
- 國內檔案館、圖書館資訊系所課程
- 資策會資訊技術培訓課程

## 二、館內規劃工作小組先行討論問題並作成初步決議

## 三、檔案文物內涵分析及主題詞表可與史學研究學者詳談或參考該領域之參考資料

## 四、請求後設資料工作組與中央研究院計算中心人員協助

## 五、參考後設資料描述標準、規範等相關研究文獻

## 六、參訪或電詢典藏同性質藏品的機構及做法

## 七、調整檔案文物作業模式

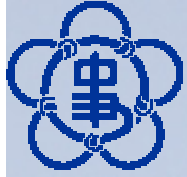
- 訂定後設資料著錄規範
- 調整整編方法、作業流程及後設資料描述欄位



## 玖、未來的展望

- 一、建置國際標準著錄格式及檢索介面之後設資料應用系統，與國內外各學術研究中心等進行資訊交換、分享和學術交流
- 二、國內檔案館界等參酌國外相關標準或規則，共同研擬編訂一套檔案文物編目規範與描述標準
- 三、期望計畫辦公室繼續培訓儲備本館後設資料標準比對與應用系統開發等資訊科技專業人才
- 四、請計畫辦公室繼續協助支援開發國史館總統文物與影音多媒體後設資料應用系統
- 五、與史學專家合作擴充後設資料研究性欄位





敬請指教

